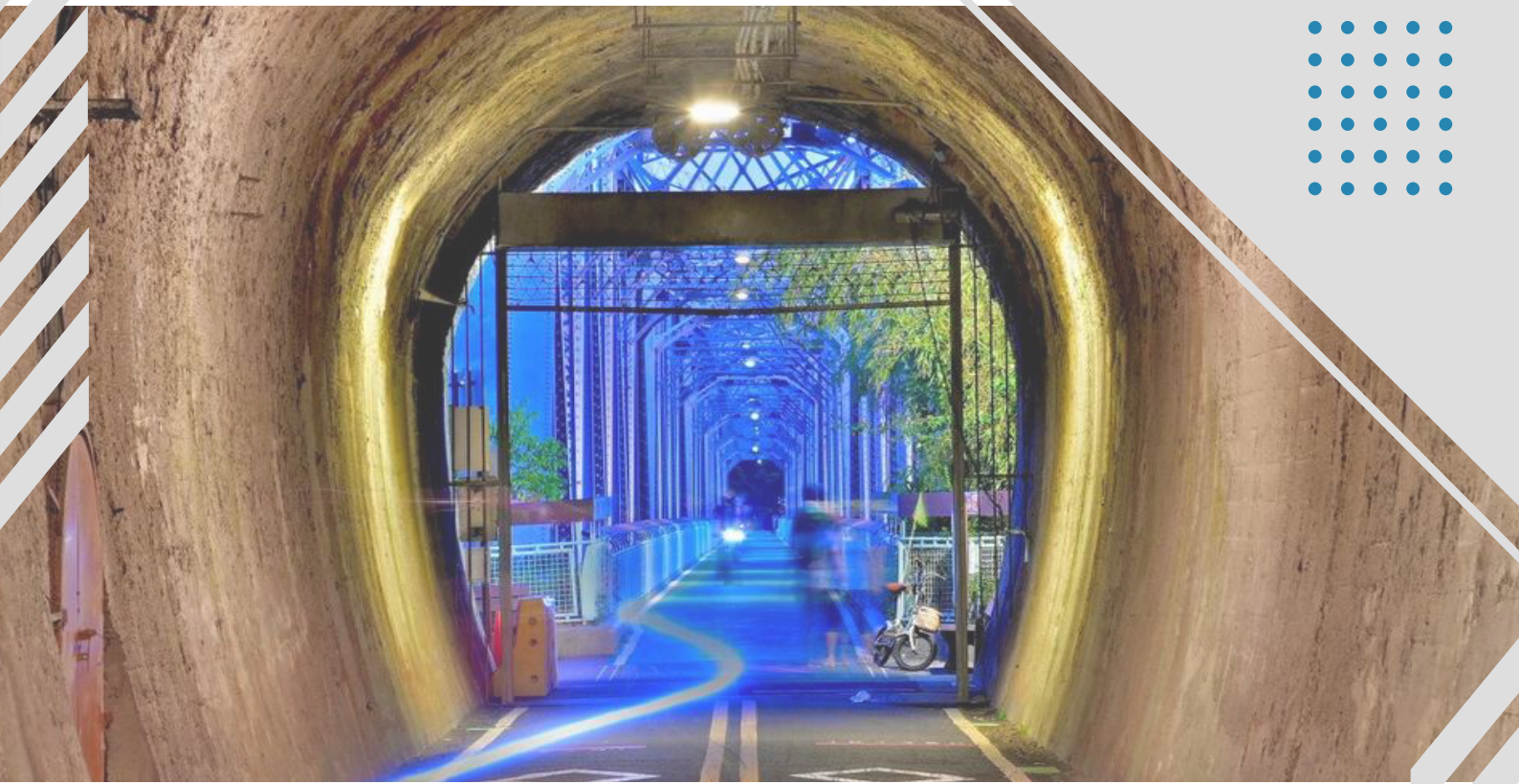
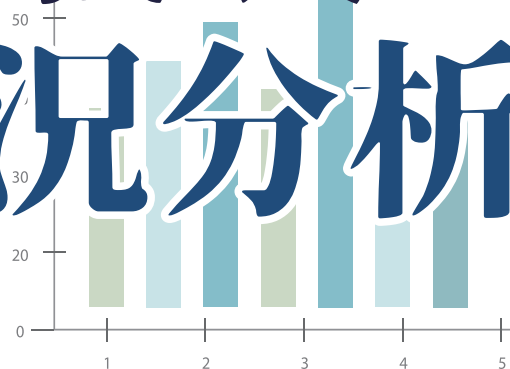


# 臺中市豐原區



中華民國113年

## 經濟發展 概況分析



中華民國114年6月出版  
臺中市豐原區公所 會計室編印

# 目 錄

壹、前言.....	1
貳、經濟發展現況.....	2
一、人口.....	2
(一) 人口成長	
(二) 人口組成	
二、商業.....	5
(一) 商業登記現有家數	
(二) 商業登記現有資本額	
三、工業.....	13
(一) 工廠登記家數	
(二) 工廠廠地面積	
四、市場.....	26
(一) 公有零售市場攤位數	
(二) 公有零售市場面積	
五、公用事業.....	34
(一) 加油站	
(二) 自來水	
六、道路交通.....	38
路燈設備	
參、結論與建議.....	40
肆、資料來源.....	41

## 壹、前言

---

產業發展攸關勞動力、資本及土地等三大基本要素，三者缺一不可。回顧本區於臺中縣、市合併前為原臺中縣政府所在地，地理位置優越，北鄰后里區，西接神岡區，南界潭子區，為苗栗、新竹等中北部地區進入臺中市政核心區之交通要道，具備重要之交通樞紐地位。因其交通便捷、地區規模適中，兼具多元發展條件，實具發展多元產業之潛力與優勢。

本區為臺中市人口排名第六之行政區，人口總數已逾16萬人，雖略次於北屯區、西屯區、大里區、太平區及南屯區，惟人力資源充足，加以交通條件優異，近年來政府積極推動本區產業升級轉型，帶動地方經濟發展動能。除成功促進工具機製造與電子晶片產業之發展外，工業類別亦逐步朝高科技方向轉型，另方面亦引導傳統農業朝休閒觀光方向發展，以擴大產業附加價值。值得一提者，豐原太平洋百貨為本市中區大型綜合百貨之一，可見本區商業活動蓬勃，市場機能成熟。

本文綜整本區工商業及服務業之營運狀況，包含產業類別、設廠家數、用地面積、資本額等資料，深入分析產業發展現況與經濟活動趨勢，藉此掌握本區工商業經營輪廓與發展動態，以提供政府在擬定產業發展政策、推動重大經建計畫、工業區開發方向、產業輔導措施及地方產業策略規劃等方面之參據。期望本項研究分析結果，能對本區未來工商發展提供具體且實質之參考依據，以擘劃合宜之經濟發展策略。

## 貳、經濟發展現況

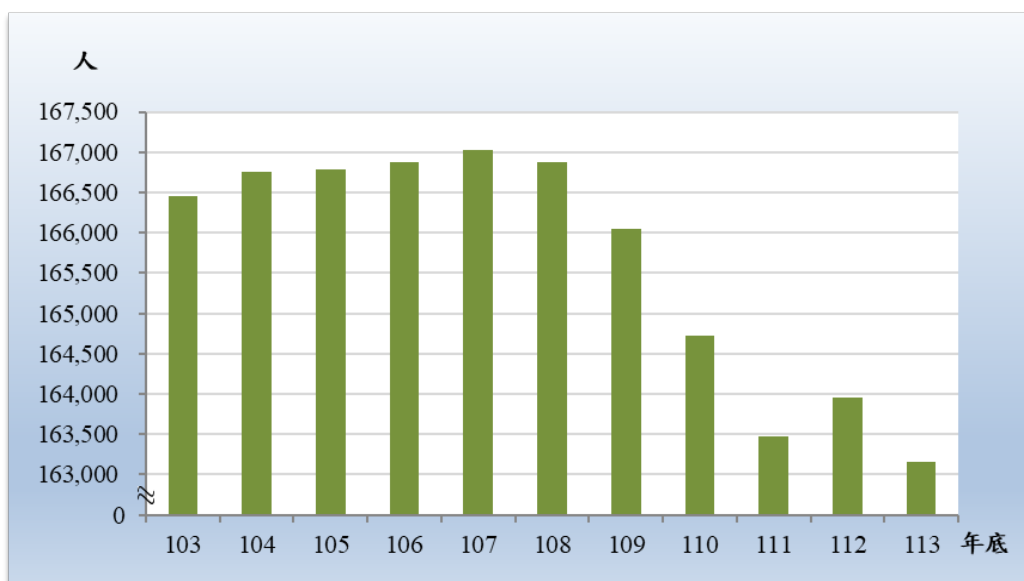
### 一、人口發展

#### (一) 人口成長

依據豐原區戶政事務所統計資料顯示，截至民國113年底豐原區總人數為16萬3,163人，較112年底減少785人(-0.48%)，為臺中市人口數排名第六名之行政區域，人口數僅次於北屯區、西屯區、大里區、太平區及南屯區。其中男性8萬45人，女性8萬3,118人，性比例為96.30。人口總增加率則為-4.80%(如圖1,圖2,表1-1)。

平均戶量為每戶2.79人，人口分布主要沿省道臺3線發展，臺3線不僅是豐原區的交通樞紐，亦是人口發展的主要成長軸線，人口明顯呈現帶狀分布。

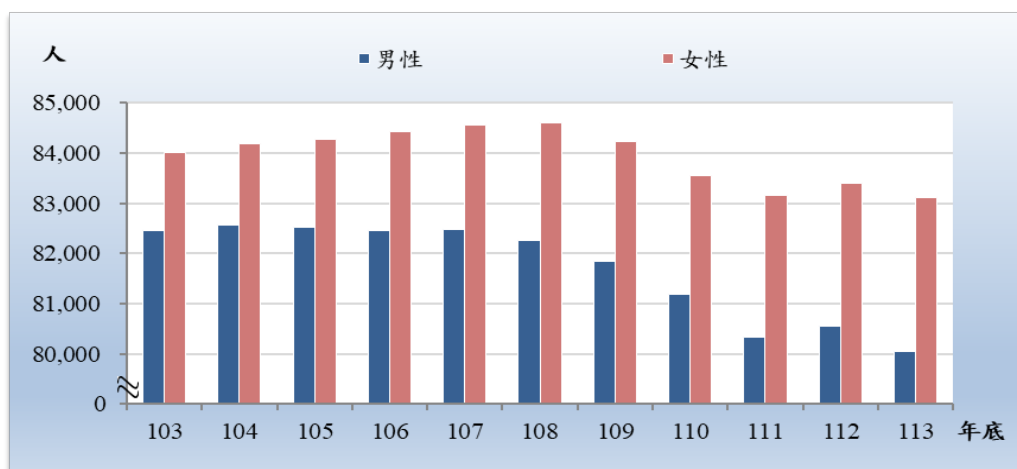
圖 1.豐原區近年人口數



資料來源：豐原區戶政事務所。



圖 2.豐原區近年人口數—按性別分



資料來源：豐原區戶政事務所。

## (二) 人口組成

近年來豐原區幼年人口（14歲以下）占總人口比率逐年遞減，民國113年底占總人口13.19%，較10年前減少2.44個百分點，人口結構呈少子化發展趨勢；相對地，老年人口（65歲以上）占18.37%，呈逐年增加趨勢；青壯年人口則占68.44%，近年青壯年人口占本區總人口比率約維持在60%以上，反映豐原區為衛星都市的角色定位，發展工商等各種產業人力資源豐沛(如圖3,表1-2)。

圖 3.豐原區近年人口組成



資料來源：豐原區戶政事務所。

備註：因四捨五入致細項加總與總計不合。

表 1-1、豐原區近年人口概況

單位：戶、人、人/戶、%、‰								
年底別	戶數		人口數			性比例 (男/女) *100	戶量	人口總增 加率
	戶	增加率	合計	男	女			
103年底	52,173	1.28	166,458	82,444	84,014	98.13	3.19	2.21
104年底	52,663	0.94	166,749	82,566	84,183	98.08	3.17	1.75
105年底	53,191	1.00	166,778	82,510	84,268	97.91	3.14	0.17
106年底	53,675	0.91	166,879	82,464	84,415	97.69	3.11	0.61
107年底	54,261	1.09	167,025	82,473	84,552	97.54	3.08	0.87
108年底	54,698	0.81	166,875	82,267	84,608	97.23	3.05	-0.90
109年底	55,161	0.85	166,053	81,832	84,221	97.16	3.01	-4.94
110年底	55,466	0.55	164,726	81,182	83,544	97.17	2.97	-8.02
111年底	55,843	0.68	163,476	80,326	83,150	96.60	2.93	-7.62
112年底	56,638	1.42	163,948	80,546	83,402	96.58	2.89	2.88
<b>113年底</b>	<b>58,448</b>	<b>3.20</b>	<b>163,163</b>	<b>80,045</b>	<b>83,118</b>	<b>96.30</b>	<b>2.79</b>	<b>-4.80</b>

資料來源：豐原區戶政事務所。

表 1-2、豐原區近年人口年齡結構

單位：人、%											
年底別	總計	幼年 (0歲-14歲)		青壯年 (15歲-64歲)		老年 (65歲以上)		依 賴 人 口 指 數			年老化指數
		人數	%	人數	%	人數	%	扶養比	幼年扶養 比	老年扶養 比	
103年底	166,458	26,015	15.63	122,202	73.41	18,241	10.96	36.22	21.29	14.93	70.12
104年底	166,749	25,420	15.24	122,136	73.25	19,193	11.51	36.53	20.81	15.71	75.50
105年底	166,778	24,933	14.95	121,506	72.85	20,339	12.20	37.26	20.52	16.74	81.57
106年底	166,879	24,611	14.75	120,881	72.44	21,387	12.82	38.05	20.36	17.69	86.90
107年底	167,025	24,322	14.56	120,154	71.94	22,549	13.50	39.01	20.24	18.77	92.71
108年底	166,875	24,022	14.40	119,061	71.35	23,792	14.26	40.16	20.18	19.98	99.04
109年底	166,053	23,472	14.14	117,444	70.73	25,137	15.14	41.39	19.99	21.40	107.09
110年底	164,726	22,942	13.93	115,413	70.06	26,371	16.01	42.73	19.88	22.85	114.95
111年底	163,476	22,260	13.62	113,857	69.65	27,359	16.74	43.58	19.55	24.03	122.91
112年底	163,948	21,932	13.38	113,281	69.10	28,735	17.53	44.73	19.36	25.37	131.02
<b>113年底</b>	<b>163,163</b>	<b>21,515</b>	<b>13.19</b>	<b>111,676</b>	<b>68.44</b>	<b>29,972</b>	<b>18.37</b>	<b>46.10</b>	<b>19.27</b>	<b>26.84</b>	<b>139.31</b>

資料來源：豐原區戶政事務所。

說明：1.老年扶養比：(65歲以上人口/15~64歲人口)×100。

2.幼年扶養比：(0~14歲人口/15~64歲人口)×100。

3.年老化指數：(65歲以上人口/0~14歲人口)×100。

4.扶養比：[(0~14歲人口+65歲以上人口)/(15~64歲人口)]×100。

5.分比計算採四捨五入進位，故個別百分比之加總可能與合計百分比有不一致之情形。

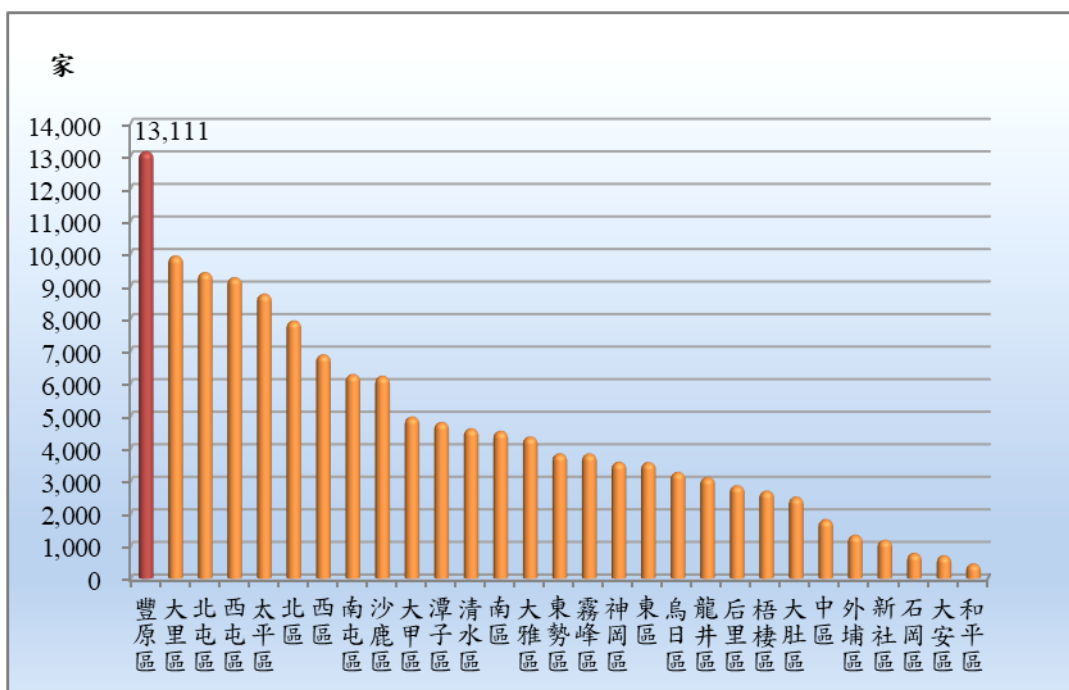
## 二、商業

### (一)商業登記現有家數

截至民國113年底，臺中市商業登記現有家數共13萬6,212家，本區商業登記家數1萬3,111家(占臺中市9.63%)，居臺中市第1位，大里區9,906家(占7.27%)居第2位(如圖4,表2-1)。

與民國112年底相比，本區民國113年底商業登記現有家數增加98家(0.75%)。

圖 4.臺中市各區民國 113 年底商業登記現有家數

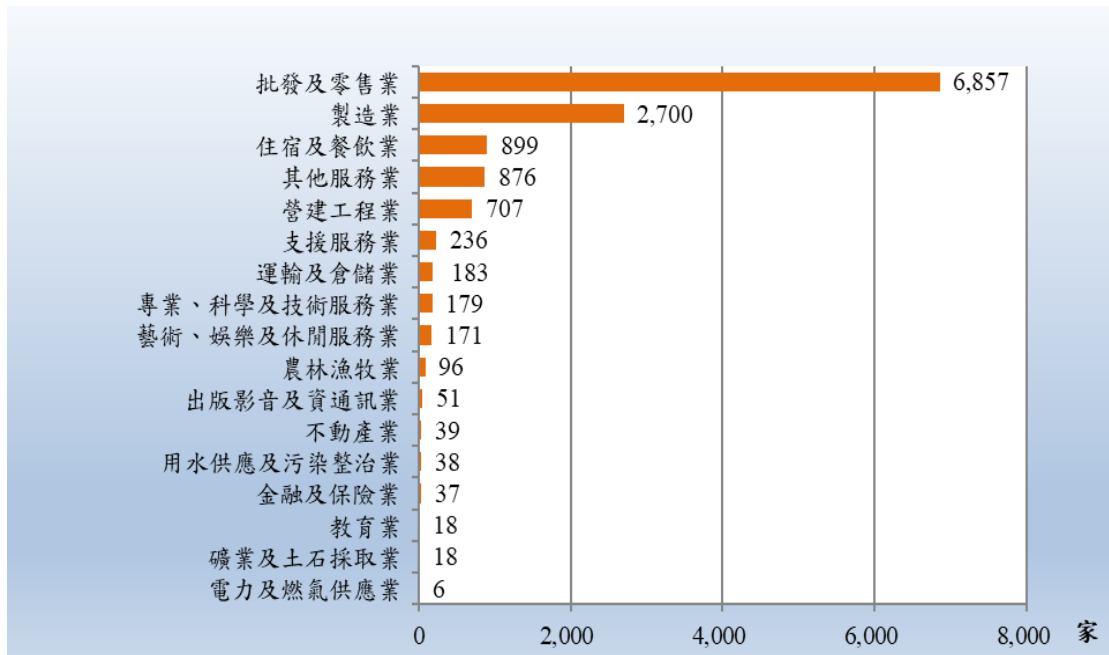


資料來源：臺中市政府經濟發展局。

#### 1. 依商業登記現有家數－按行業別分：

本區民國113年底商業登記家數以批發及零售業6,857家(占52.30%)為主，製造業2,700家(占20.59%)次之，住宿及餐飲業899家(占6.86%)居第3位(如圖5)。

圖 5.豐原區民國 113 年底商業登記家數—按行業別

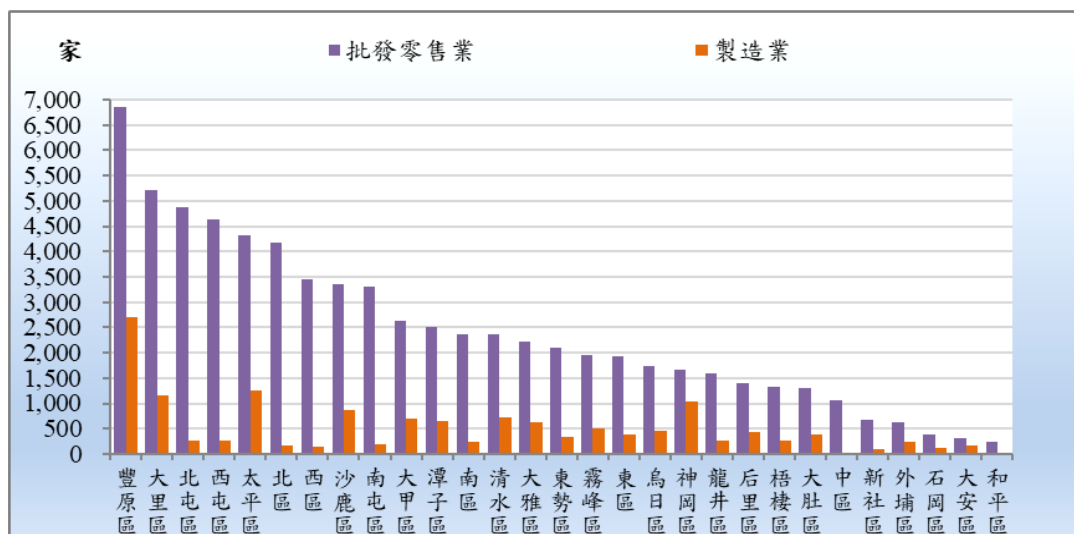


資料來源：臺中市政府經濟發展局。

## 2. 依商業登記現有家數—按行業別及行政區分：

本區與本市其他行政區行業別比較：批發及零售業6,857家(占全市批發及零售業9.71%)，居全市第1位，製造業2,700家(占全市製造業18.39%)，居全市第1位(如圖6)。

圖 6.臺中市各區民國 113 年底商業登記家數—批發及零售業及製造業



資料來源：臺中市政府經濟發展局。

表 2-1、臺中市 113 年底商業登記現有家數－按行業別及行政區別分(1)

單位：家											
區別	商業登記現有家數	農林漁牧業	礦業及土石採取業	製造業	電力及燃氣供應業	用水供應及污染整治業	營建工程業	批發及零售業	運輸及倉儲業	住宿及餐飲業	出版、影音製作、傳播及資訊服務
臺中市	136,212	1,028	173	14,679	52	490	13,381	70,583	1,555	13,049	885
中區	1,805	5	1	32	-	3	70	1,066	4	266	23
東區	3,558	15	-	381	1	5	281	1,922	13	370	24
南區	4,518	17	4	234	3	11	410	2,370	15	559	52
西區	6,869	23	2	150	1	7	460	3,459	21	1,230	110
北區	7,911	20	5	158	3	17	600	4,183	16	1,164	74
西屯區	9,241	35	2	261	2	18	801	4,634	38	1,532	77
南屯區	6,264	19	2	185	5	13	528	3,308	21	863	48
北屯區	9,394	35	1	271	2	31	1,049	4,873	35	1,171	86
豐原區	13,111	96	18	2,700	6	38	707	6,857	183	899	51
東勢區	3,827	94	24	346	-	15	334	2,093	108	230	11
大甲區	4,958	29	4	710	1	13	487	2,630	48	397	22
清水區	4,596	49	10	725	2	16	597	2,353	74	225	19
沙鹿區	6,211	37	2	877	-	26	540	3,352	84	459	24
梧棲區	2,679	9	11	264	1	14	425	1,319	65	205	11
后里區	2,846	70	5	433	-	21	274	1,411	48	225	13
神岡區	3,568	25	7	1,031	3	26	285	1,654	36	161	12
潭子區	4,791	37	3	659	2	20	533	2,508	54	369	24
大雅區	4,343	42	2	624	1	22	485	2,225	81	307	15
新社區	1,172	40	1	94	2	19	98	676	25	72	2
石岡區	769	13	1	117	2	4	84	381	15	38	2
外埔區	1,328	41	3	229	-	11	220	628	30	46	2
大安區	694	6	-	157	-	3	148	316	3	14	2
烏日區	3,256	42	13	456	2	14	345	1,744	14	200	22
大肚區	2,495	24	3	385	2	11	359	1,308	37	119	4
龍井區	3,099	26	9	271	1	22	454	1,589	52	300	23
霧峰區	3,825	59	9	503	3	14	450	1,944	47	285	20
太平區	8,737	47	9	1,265	2	29	1,145	4,322	204	578	49
大里區	9,906	58	20	1,149	5	46	1,191	5,207	180	699	62
和平區	441	15	2	12	-	1	21	251	4	66	1

資料來源：臺中市政府經濟發展局。



表 2-1、臺中市 113 年底商業登記現有家數－按行業別及行政區別分(2)

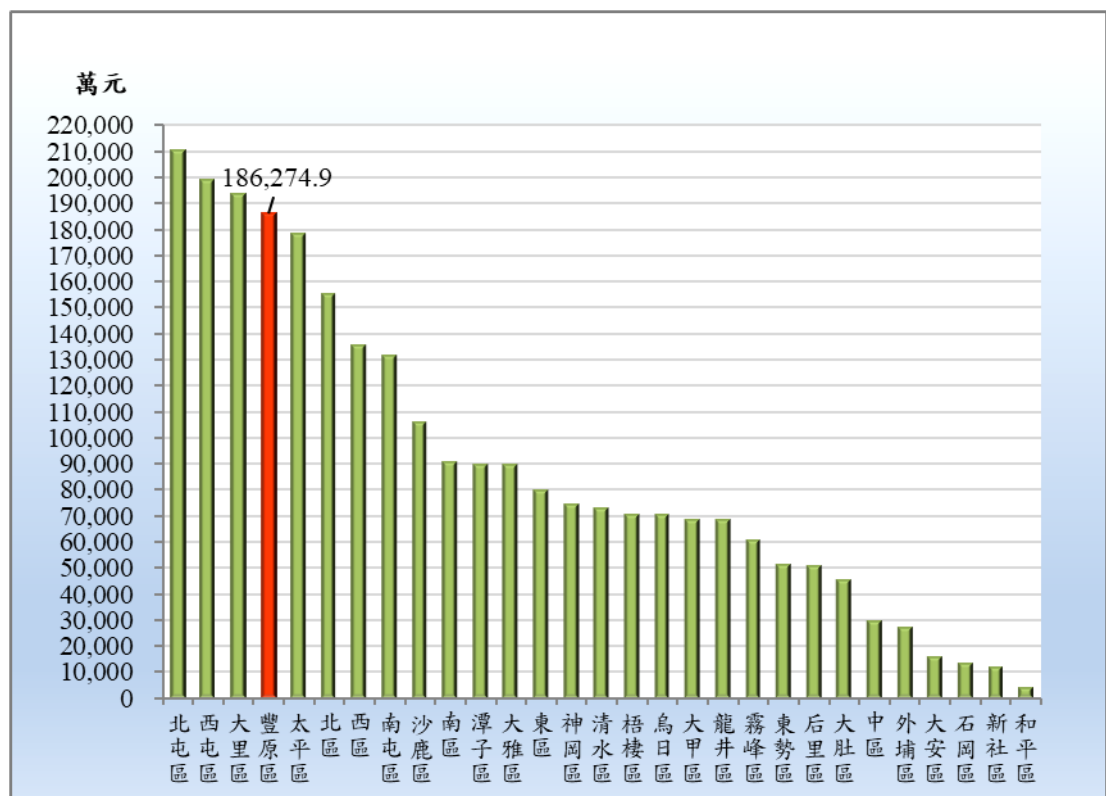
單位：家										
區別	商業登記現有家數	金融及保險業	不動產業	專業、科學及技術服務業	支援服務業	公共行政及國防；強制性社會安全	教育業	醫療保健及社會工作服務業	藝術、娛樂及休閒服務業	其他服務業
臺中市	136,212	483	677	3,103	4,109	-	281	-	2,559	9,125
中區	1,805	12	6	38	89	-	5	-	96	89
東區	3,558	19	21	88	129	-	6	-	71	212
南區	4,518	28	28	176	192	-	10	-	90	319
西區	6,869	35	44	291	295	-	19	-	162	560
北區	7,911	58	64	287	370	-	19	-	190	683
西屯區	9,241	66	92	324	311	-	44	-	257	747
南屯區	6,264	33	41	245	260	-	24	-	152	517
北屯區	9,394	36	72	374	370	-	55	-	240	693
豐原區	13,111	37	39	179	236	-	18	-	171	876
東勢區	3,827	9	10	63	76	-	1	-	86	327
大甲區	4,958	15	8	56	97	-	4	-	74	363
清水區	4,596	11	6	49	110	-	4	-	49	297
沙鹿區	6,211	18	22	67	129	-	10	-	81	483
梧棲區	2,679	7	13	38	88	-	1	-	59	149
后里區	2,846	4	10	27	91	-	3	-	46	165
神岡區	3,568	2	13	43	72	-	1	-	39	158
潭子區	4,791	10	16	71	123	-	5	-	75	282
大雅區	4,343	15	21	71	139	-	4	-	63	226
新社區	1,172	-	1	11	20	-	2	-	33	76
石岡區	769	1	1	14	19	-	-	-	7	70
外埔區	1,328	1	4	18	32	-	-	-	9	54
大安區	694	-	-	6	9	-	-	-	2	28
烏日區	3,256	11	17	59	61	-	4	-	56	196
大肚區	2,495	1	6	30	65	-	1	-	24	116
龍井區	3,099	3	13	46	84	-	3	-	50	153
霧峰區	3,825	8	16	57	87	-	5	-	57	261
太平區	8,737	15	46	175	266	-	10	-	136	439
大里區	9,906	28	47	194	273	-	22	-	152	573
和平區	441	-	-	6	16	-	1	-	32	13

資料來源：臺中市政府經濟發展局。

## (二)商業登記現有資本額

民國113年底臺中市商業登記現有資本額共計約259億1,598.9萬元，本區商業登記現有資本額約為18億6,274.9萬元(占臺中市7.19%)，居臺中市第4位(如圖7,表2-2)。

圖 7.臺中市各區民國 113 年底商業登記現有資本額

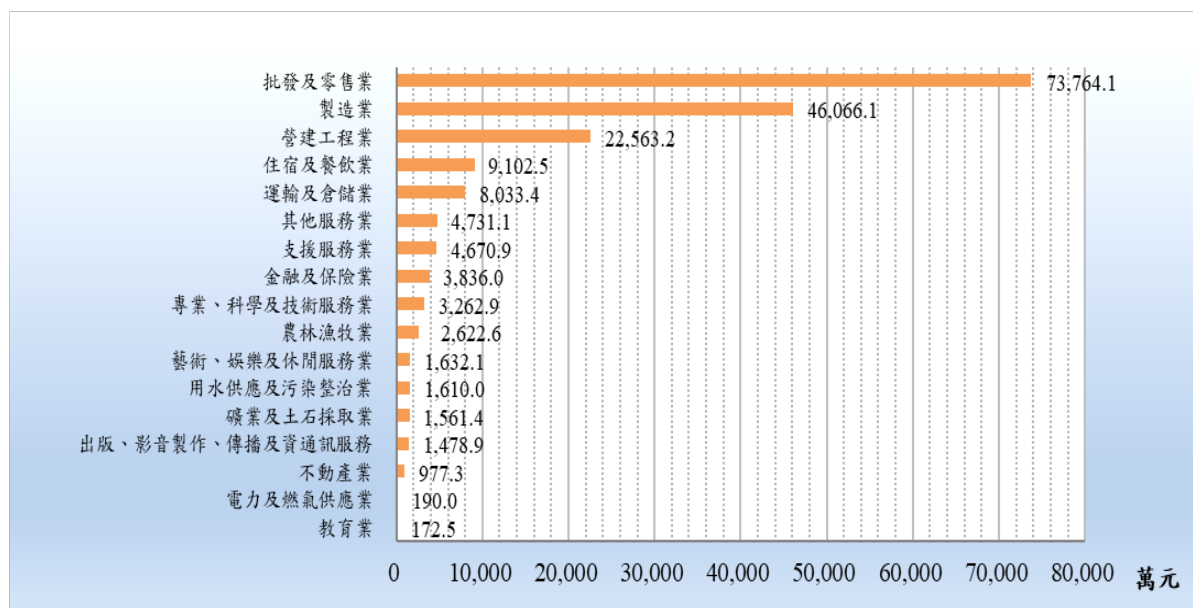


資料來源：臺中市政府經濟發展局。

### 1. 依商業登記現有資本額－按行業別分：

本區民國113年底商業登記現有資本額以批發及零售業7億3,764.1萬元(占39.60%)最多，製造業4億6,066.1萬元(占24.73%)次之，營建工程業2億2,563.2萬元(占12.11%)居第3位(如圖8)。

圖 8.豐原區民國 113 年底商業登記現有資本額—按行業別

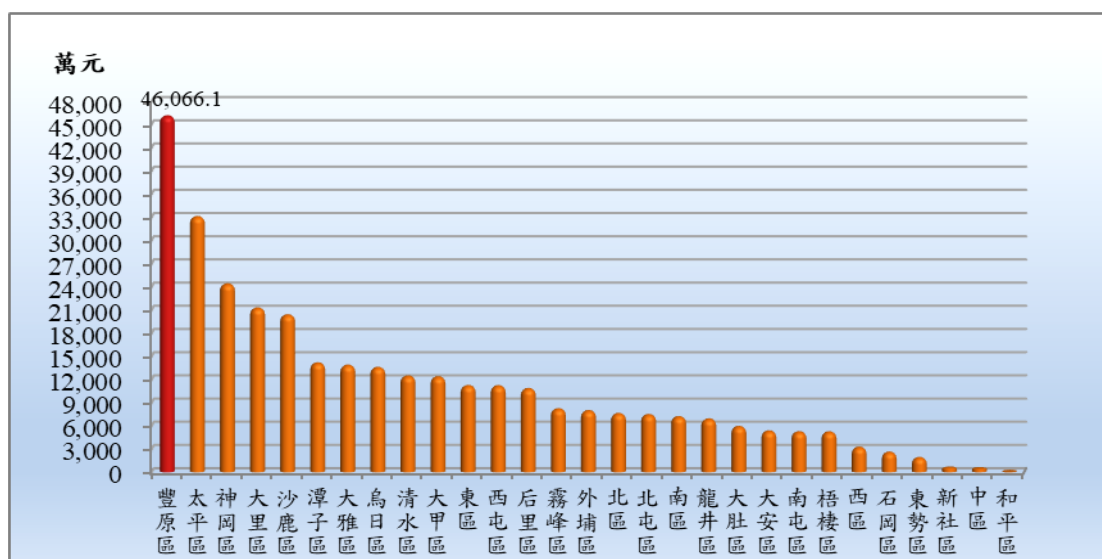


資料來源：臺中市政府經濟發展局。

## 2. 依商業登記現有資本額—按行業別及行政區別分：

本區與臺中市其他行政區按行業別比較：製造業4億6,066.1萬元(占全市製造業14.42%)，居全市第1位；批發及零售業7億3,764.1萬元(占全市批發及零售業6.56%)，居全市第5位(如圖9)。

圖 9.臺中市各區民國 113 年底商業登記現有資本額—製造業



資料來源：臺中市政府經濟發展局。

表 2-2、臺中市 113 年底商業登記現有資本額－按行業及行政區別分(1)

單位：千元										
區別	商業登記 現有資本額	農林 漁牧業	礦業及土 石採取業	製造業	電力及 燃氣供 應業	用水供應 及污染整 治業	營建工程業	批發及零售業	運輸及倉 儲業	住宿及餐飲 業
臺中市	25,915,989	250,874	107,706	3,195,599	24,357	213,802	4,656,071	11,235,982	728,017	1,890,410
中區	301,501	1,170	150	5,006	-	6,350	26,524	162,384	3,202	38,975
東區	800,283	3,702	-	111,675	200	2,596	143,081	316,668	24,300	48,964
南區	911,632	2,970	900	71,409	7,200	3,243	128,383	407,864	33,520	81,823
西區	1,360,858	8,328	448	31,910	200	2,150	152,761	616,759	49,888	223,984
北區	1,556,474	3,758	1,080	75,645	630	5,690	215,482	731,665	5,306	165,265
西屯區	1,997,031	8,706	448	111,443	400	12,301	264,049	904,999	41,336	276,413
南屯區	1,318,116	2,513	440	51,925	1,000	2,720	170,253	701,586	6,450	144,817
北屯區	2,104,841	9,897	199	74,147	300	21,390	359,018	1,003,403	71,644	177,876
<b>豐原區</b>	<b>1,862,749</b>	<b>26,226</b>	<b>15,614</b>	<b>460,661</b>	<b>1,900</b>	<b>16,100</b>	<b>225,632</b>	<b>737,641</b>	<b>80,334</b>	<b>91,025</b>
東勢區	516,622	37,106	13,421	18,633	-	7,260	146,715	165,539	45,053	17,923
大甲區	689,147	6,816	870	123,056	240	2,176	146,679	280,622	9,437	50,853
清水區	734,080	7,768	10,332	124,071	400	10,748	194,354	257,777	30,620	20,539
沙鹿區	1,063,900	3,416	10,230	203,226	-	12,526	230,842	393,680	44,776	64,434
梧棲區	708,463	9,180	12,530	51,804	200	12,379	214,190	236,060	68,523	28,029
后里區	510,830	13,970	4,271	107,834	-	2,123	91,836	209,574	8,594	23,468
神岡區	750,436	4,100	3,891	243,217	7,540	10,206	86,498	288,738	12,630	15,968
潭子區	903,295	5,093	830	141,016	400	5,840	172,218	411,033	12,819	43,354
大雅區	898,681	6,900	10,030	138,078	200	3,838	150,485	439,594	23,738	42,535
新社區	122,755	8,660	3,600	5,895	400	4,055	30,696	48,406	3,908	7,101
石岡區	138,931	8,463	5	25,555	300	700	47,104	38,668	7,071	1,491
外埔區	273,399	4,441	470	79,344	-	1,583	73,945	87,526	6,360	4,756
大安區	159,723	810	-	52,976	-	1,180	45,986	52,443	90	1,315
烏日區	707,763	9,800	3,045	135,217	220	9,168	111,737	325,462	18,888	27,807
大肚區	457,044	8,294	250	58,771	400	7,302	128,724	175,448	20,456	18,651
龍井區	686,582	2,667	966	68,475	200	12,688	193,271	293,661	13,104	39,465
霧峰區	608,408	12,288	1,853	81,628	691	2,518	146,988	256,202	11,006	31,256
太平區	1,789,635	8,353	5,033	330,298	496	20,815	363,279	746,940	36,348	90,873
大里區	1,938,121	18,871	6,571	212,084	840	12,657	384,912	937,728	38,326	103,468
和平區	44,690	6,610	230	601	-	1,500	10,430	7,912	290	7,984

資料來源：臺中市政府經濟發展局。

表 2-2、臺中市 113 年底商業登記現有資本額－按行業及行政區別分(2)

單位：千元											
區別	商業登記 現有資本額	出版、影音 製作、傳播 及資訊服務	金融及保 險業	不動產業	專業、科 學及技術 服務業	支援服務業	公共行政 及國防； 強制性社 會安全	教育業	醫療保健 及社會工 作服務業	藝術、娛 樂及休閒 服務業	其他服務業
臺中市	25,915,989	204,650	472,399	161,882	652,780	854,712	-	37,280	-	325,109	904,359
中區	301,501	4,140	12,638	760	7,649	7,207	-	650	-	14,318	10,378
東區	800,283	7,855	22,040	3,350	17,199	60,652	-	990	-	11,040	25,972
南區	911,632	15,300	31,380	13,869	32,023	27,868	-	1,135	-	13,119	39,626
西區	1,360,858	23,417	33,990	6,385	69,560	43,950	-	2,090	-	21,415	73,623
北區	1,556,474	21,010	64,210	18,487	61,801	62,495	-	2,660	-	32,989	88,300
西屯區	1,997,031	18,974	52,815	25,571	74,774	66,041	-	6,064	-	34,893	97,805
南屯區	1,318,116	11,737	31,445	8,555	51,445	47,164	-	2,920	-	17,881	65,265
北屯區	2,104,841	21,834	47,368	15,604	100,247	65,385	-	7,787	-	33,918	94,824
豐原區	1,862,749	14,789	38,360	9,773	32,629	46,709	-	1,725	-	16,321	47,311
東勢區	516,622	2,221	3,298	1,640	11,304	29,458	-	50	-	5,234	11,768
大甲區	689,147	2,796	8,290	1,180	7,268	14,877	-	600	-	7,119	26,269
清水區	734,080	6,243	9,435	1,000	7,437	33,175	-	390	-	3,858	15,934
沙鹿區	1,063,900	4,142	13,728	4,330	11,970	30,138	-	1,211	-	6,850	28,402
梧棲區	708,463	1,609	5,030	2,860	8,500	32,518	-	150	-	7,117	17,785
后里區	510,830	810	3,060	2,700	5,376	21,428	-	250	-	6,835	8,701
神岡區	750,436	2,500	3,000	12,040	9,008	24,140	-	1,000	-	9,078	16,883
潭子區	903,295	4,318	10,830	2,440	10,186	36,654	-	570	-	8,942	36,752
大雅區	898,681	2,849	15,561	3,860	11,263	22,793	-	428	-	6,904	19,625
新社區	122,755	102	-	200	888	2,660	-	280	-	3,399	2,506
石岡區	138,931	230	150	300	930	3,900	-	-	-	468	3,597
外埔區	273,399	50	1,500	950	3,310	4,493	-	-	-	956	3,716
大安區	159,723	203	-	-	710	1,380	-	-	-	108	2,521
烏日區	707,763	3,708	11,060	6,570	8,730	11,653	-	600	-	5,161	18,937
大肚區	457,044	1,050	50	1,350	12,569	15,768	-	50	-	1,429	6,482
龍井區	686,582	3,708	3,200	2,390	8,166	17,499	-	400	-	6,704	20,019
霧峰區	608,408	2,713	6,590	1,380	16,929	14,584	-	795	-	3,934	17,054
太平區	1,789,635	10,613	16,710	5,696	34,681	56,157	-	1,070	-	16,049	46,225
大里區	1,938,121	15,630	26,661	8,642	36,080	51,297	-	3,385	-	23,369	57,601
和平區	44,690	100	-	-	152	2,670	-	30	-	5,703	478

資料來源：臺中市政府經濟發展局。



### 三、工業

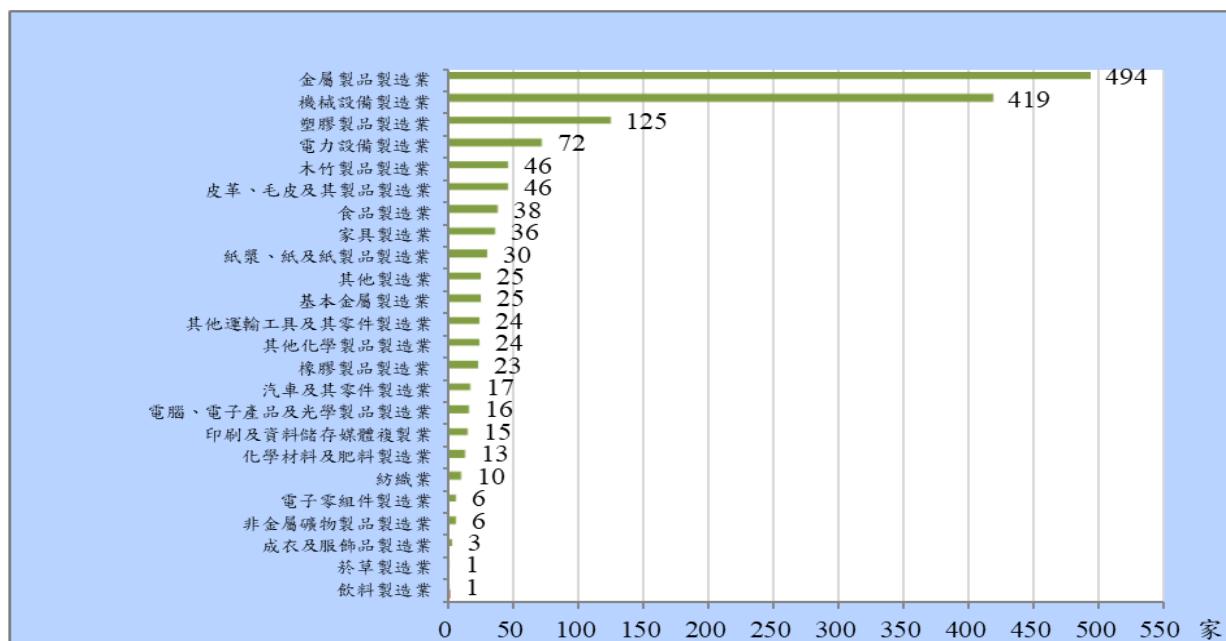
本區工廠係傳統產業發展主軸，區域產業結構穩定，尤其以機械設備及金屬製品製造業中上游產業生產鏈為主，合計913家廠商，占本區總設廠家數近六成。此二種產業長期以來在中部區域占有主導地位，且為主要就業市場。相關產業也在金屬製品製造業帶動下呈現穩定增長，形成了本區的產業特色。

#### (一)工廠登記家數

##### 1.依行業別觀之：

民國113年底本區工廠登記總計1,515家，以金屬製品製造業494家最多，占本區總產業別32.61%；機械設備製造業419家次之，占本區總產業別27.66%；塑膠製品製造業125家位居第3，占本區總產業別8.25%（如圖10,表3-1,表3-3）。

圖 10.豐原區民國 113 年底工廠登記家數－按行業別

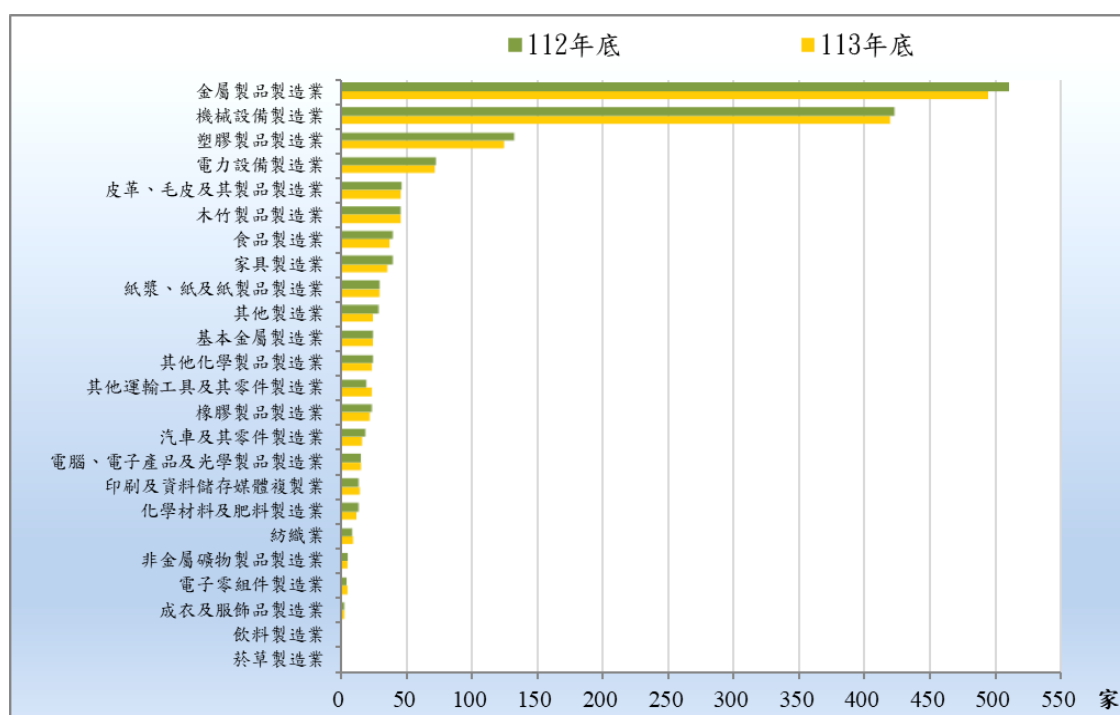


資料來源：臺中市政府經濟發展局。

## 2. 以家數比較分析：

民國113年底與民國112年底相較：本區工廠登記減少35家，以金屬製品製造業減少16家最多，其次為塑膠製品製造業減少8家，再其次為其他運輸工具及其零件製造業、家具製造業與其他製造業都減少4家(如圖11,表3-2)。

圖 11.豐原區工廠登記家數—按行業別



資料來源：臺中市政府經濟發展局。

與民國103年底相較：金屬製品製造業增加160家(47.90%)，可見金屬製品製造業家數增加數量可觀。

## 3. 以增減比率比較分析：

民國113年底與112年底相較：以其他製造業減少13.79%最多，其次為汽車及其零件製造業減少10.53%，家具製造業減少10.00%再次之(表3-2)。

表 3-1、豐原區近年工廠各行業別家數(1)

年 底 別	總 計	單 位：家											
		食 品 製 造 業	飲 料 製 造 業	菸 草 製 造 業	紡 織 業	成 衣 及 服 飾 品 製 造 業	皮 革 、 皮 毛 皮 製 品 製 造 業	木 竹 製 品 製 造 業	紙 漿 、 紙 及 製 品 製 造 業	印 刷 及 資 料 儲 存 媒 體 複 製 業	石 油 及 煤 製 品 製 造 業	化 學 原 材 料、 肥 料、 氮 化 合 物、塑 橡 膠 原 料 及 人 造 纖 維 製 造 業	其 他 化 學 製 品 製 造 業
民國 103 年底	1,390	33	3	1	9	2	48	51	29	15	-	12	23
民國 104 年底	1,420	32	3	1	8	2	49	49	30	15	-	12	24
民國 105 年底	1,491	33	3	1	9	2	51	52	30	15	-	12	23
民國 106 年底	1,527	34	3	1	9	2	54	54	28	15	-	12	24
民國 107 年底	1,588	36	3	1	10	2	51	56	28	14	-	13	26
民國 108 年底	1,566	38	2	1	9	3	47	55	27	14	-	13	28
民國 109 年底	1,534	37	2	1	9	3	48	52	27	14	-	13	25
民國 110 年底	1,575	36	2	1	9	3	49	55	31	14	-	13	25
民國 111 年底	1,558	35	2	1	10	3	47	50	29	14	-	13	25
民國 112 年底	1,550	38	1	1	9	3	47	46	30	14	-	14	25
民國 113 年底	1,515	38	1	1	10	3	46	46	30	15	-	13	24

資料來源：臺中市政府經濟發展局。

表 3-1、豐原區近年工廠各行業別家數(2)

年 底 別	總 計	單 位：家													
		藥 品 製 造 業	橡 膠 製 品 製 造 業	塑 膠 製 品 製 造 業	非 金 屬 礦 物 製 品 製 造 業	基 本 金 屬 製 造 業	金 屬 製 品 製 造 業	電 子 零 組 件 製 造 業	電 腦 、 電 子 產 品 及 光 學 製 品 製 造 業	電 力 設 備 製 造 業	機 械 設 備 製 造 業	汽 車 及 其 零 件 製 造 業	其 他 運 輸 工 具 及 其 零 件 製 造 業	家 具 製 造 業	其 他 製 造 業
民國 103 年底	1,390	-	21	116	5	32	334	14	17	73	441	15	13	47	36
民國 104 年底	1,420	-	23	119	5	31	369	12	16	69	441	15	14	45	36
民國 105 年底	1,491	-	23	135	5	34	398	9	15	74	450	16	13	50	38
民國 106 年底	1,527	-	23	133	6	33	423	8	15	76	454	16	14	52	38
民國 107 年底	1,588	-	22	133	6	31	473	8	16	73	455	17	24	53	37
民國 108 年底	1,566	-	23	131	6	28	489	7	15	75	438	18	14	52	33
民國 109 年底	1,534	-	23	128	6	23	487	6	17	72	427	19	15	48	32
民國 110 年底	1,575	-	24	132	6	24	516	6	16	72	426	20	18	46	31
民國 111 年底	1,558	-	24	135	6	26	511	5	17	71	422	19	19	43	31
民國 112 年底	1,550	-	24	133	6	25	510	5	16	73	422	19	20	40	29
民國 113 年底	1,515	-	23	125	6	25	494	6	16	72	419	17	24	36	25

資料來源：臺中市政府經濟發展局。

表 3-2、豐原區工廠家數—依行業別

單位：家、%					
行業別	113年底	112年底	112與113年底 比較增減數	112與113年底 比較%	占本區 比率
總計	1,515	1,550	-35	-2.26	100.00
食品製造業	38	38	—	—	2.51
飲料製造業	1	1	—	—	0.07
菸草製造業	1	1	—	—	0.07
紡織業	10	9	1	11.11	0.66
成衣及服飾品製造業	3	3	—	—	0.20
皮革、毛皮及其製品製造業	46	47	-1	-2.13	3.04
木竹製品製造業	46	46	—	—	3.04
紙漿、紙及紙製品製造業	30	30	—	—	1.98
印刷及資料儲存媒體複製業	15	14	1	7.14	0.99
化學材料及肥料製造業	13	14	-1	-7.14	0.86
其他化學製品製造業	24	25	-1	-4.00	1.58
橡膠製品製造業	23	24	-1	-4.17	1.52
塑膠製品製造業	125	133	-8	-6.02	8.25
非金屬礦物製品製造業	6	6	—	—	0.40
基本金屬製造業	25	25	—	—	1.65
金屬製品製造業	494	510	-16	-3.14	32.61
電子零組件製造業	6	5	1	20.00	0.40
電腦、電子產品及光學製品製造業	16	16	—	—	1.06
電力設備製造業	72	73	-1	-1.37	4.75
機械設備製造業	419	422	-3	-0.71	27.66
汽車及其零件製造業	17	19	-2	-10.53	1.12
其他運輸工具及其零件製造業	24	20	4	20.00	1.58
家具製造業	36	40	-4	-10.00	2.38
其他製造業	25	29	-4	-13.79	1.65

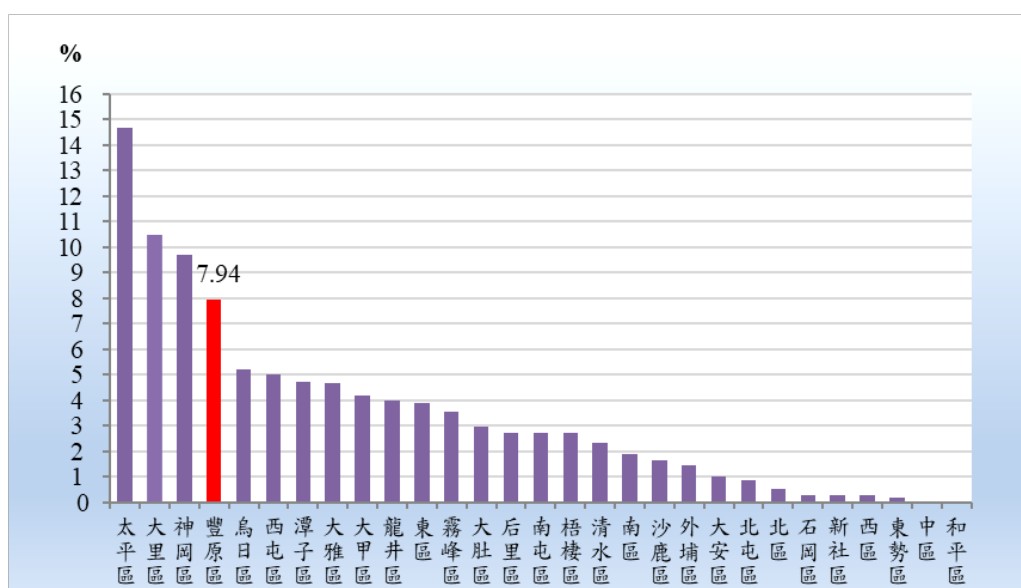
資料來源：臺中市政府經濟發展局。

附註：因四捨五入致細項加總不為100%。

#### 4. 與臺中市其他行政區工廠登記家數比較：

本區截至民國113年底工廠登記家數為1,515家(占臺中市7.94%)，居全市第4位，僅次於太平區2,798家(占14.66%)、大里區2,001家(占10.48%)、神岡區1,856家(占9.72%)(如圖12)。

圖 12.臺中市各區民國 113 年底工廠登記家數比率



資料來源：臺中市政府經濟發展局。

其中金屬製品製造業截至民國113年底共計494家，占全市金屬製品製造業7.19%，僅次於太平區1,427家、大里區874家及神岡區650家，居全市第4位(表3-3)。

而機械設備製造業截至民國113年底共計419家，占全市機械設備製造業9.61%，僅次於太平區623家、神岡區463家及大里區432家，居全市第4位(表3-3)。

再者是塑膠製品製造業截至民國113年底共計125家，占全市塑膠製品製造業7.89%，僅次於太平區224家、大里區163家及神岡區126家，居全市第4位(表3-3)。



表 3-3、臺中市 113 年底工廠家數—依行業別及行政區域(1)

單位：家														
行業類別	工廠家數總數	08 食品製造業	09 飲料製造業	10 菸草製造業	11 紡織業	12 成衣及服飾品製造業	13 皮革、毛皮及其製品製造業	14 木竹製品製造業	15 紙漿、紙及紙製品製造業	16 印刷及資料儲存媒體複製業	17 石油及煤製品製造業	18 化學原料、肥料、氮化合物、塑膠原料及纖維製造業	19 其他化學製品製造業	20 藥品製造業
區別														
臺中市	19,089	836	36	1	325	102	306	337	311	334	11	120	289	26
中區	11	3	—	—	—	1	—	—	—	4	—	—	1	—
東區	746	18	—	—	1	8	—	4	8	12	—	—	1	—
南區	365	9	1	—	5	3	1	4	7	30	—	1	5	—
西區	49	2	—	—	1	2	1	—	2	13	—	2	—	—
北區	104	8	—	—	—	—	—	2	2	6	—	—	—	—
西屯區	963	89	5	—	17	10	7	12	23	55	—	10	26	4
南屯區	517	31	—	—	7	2	—	6	11	13	—	7	6	3
北屯區	164	6	—	—	2	1	2	1	5	6	—	—	3	—
豐原區	1,515	38	1	1	10	3	46	46	30	15	—	13	24	—
東勢區	35	3	1	—	—	—	—	1	1	—	—	1	—	—
大甲區	803	45	—	—	18	2	35	2	12	8	3	11	30	11
清水區	445	26	—	—	58	12	9	9	6	5	1	1	3	—
沙鹿區	312	32	—	—	20	9	16	6	8	3	—	—	2	—
梧棲區	517	22	—	—	37	3	12	9	10	6	3	15	7	—
后里區	519	17	2	—	6	7	12	17	6	6	—	2	7	1
神岡區	1,856	42	1	—	14	5	42	79	33	15	—	3	25	—
潭子區	899	32	—	—	3	2	14	9	10	9	—	1	10	1
大雅區	895	45	1	—	2	5	23	31	14	24	1	5	13	—
新社區	52	4	—	—	1	—	—	1	2	—	—	2	—	—
石岡區	56	6	—	—	1	—	4	3	3	1	—	—	2	—
外埔區	273	20	2	—	1	4	13	8	9	1	—	2	8	1
大安區	195	13	3	—	10	—	5	1	2	2	—	—	12	—
烏日區	991	39	3	—	9	2	3	16	12	19	1	4	8	—
大肚區	571	35	5	—	13	3	8	7	8	5	—	9	12	1
龍井區	761	33	—	—	57	3	9	18	18	3	1	7	5	—
霧峰區	674	29	3	—	3	—	4	8	11	5	—	4	7	3
太平區	2,798	95	5	—	9	9	18	19	27	26	—	8	34	1
大里區	2,001	94	3	—	20	6	22	18	31	42	1	12	38	—
和平區	2	—	—	—	—	—	—	—	—	—	—	—	—	—

資料來源：臺中市政府經濟發展局。

表 3-3、臺中市 113 年底工廠家數—依行業別及行政區域(2)

單位：家														
行業類別	21 橡膠製品製造業	22 塑膠製品製造業	23 非金屬礦物製品製造業	24 基本金屬製造業	25 金屬製品製造業	26 電子零組件製造業	27 電腦、電子產品及光學製品製造業	28 電力設備製造業	29 機械設備製造業	30 汽車及其零件製造業	31 其他運輸工具及其零件製造業	32 家具製造業	33 其他製造業	99 無法歸類之產業類別
區別														
臺中市	200	1,584	267	317	6,874	171	247	538	4,360	359	341	359	438	—
中區	—	—	—	—	1	—	—	—	—	—	—	—	1	—
東區	5	23	—	7	338	5	7	11	272	6	4	5	11	—
南區	2	22	3	5	104	6	7	7	120	8	3	2	10	—
西區	—	3	—	—	5	2	1	1	12	—	—	1	1	—
北區	2	15	—	—	17	1	2	6	38	—	1	—	4	—
西屯區	5	86	13	13	234	31	30	21	181	30	17	10	34	—
南屯區	3	42	8	9	119	13	42	15	118	15	23	3	21	—
北屯區	4	9	2	3	42	7	5	15	36	2	1	2	10	—
豐原區	23	125	6	25	494	6	16	72	419	17	24	36	25	—
東勢區	—	5	3	—	8	—	—	3	3	2	1	—	3	—
大甲區	6	63	16	29	229	6	9	16	137	7	77	13	18	—
清水區	1	56	11	2	117	—	2	10	85	5	1	10	15	—
沙鹿區	3	38	2	1	65	1	2	5	75	7	5	5	7	—
梧棲區	6	74	14	12	126	10	9	14	83	22	8	2	13	—
后里區	7	40	12	15	168	4	3	13	106	6	12	23	27	—
神岡區	20	126	14	32	650	11	16	73	463	27	32	89	44	—
潭子區	10	43	8	19	327	9	21	39	254	9	11	26	32	—
大雅區	9	77	12	20	260	11	13	42	201	21	15	31	19	—
新社區	1	8	2	—	11	—	—	2	8	—	—	5	5	—
石岡區	1	9	5	1	10	1	—	3	5	—	1	—	—	—
外埔區	3	22	4	7	73	—	1	4	48	9	20	6	7	—
大安區	—	23	3	1	54	1	2	1	41	3	11	1	6	—
烏日區	12	66	22	26	380	6	7	27	261	28	9	17	14	—
大肚區	12	46	12	17	215	5	4	10	103	12	8	7	14	—
龍井區	8	112	27	27	222	5	6	17	118	28	5	16	16	—
霧峰區	9	64	24	10	304	6	6	21	118	15	8	6	6	—
太平區	26	224	21	26	1,427	10	15	46	623	50	22	22	35	—
大里區	22	163	21	10	874	14	21	44	432	30	22	21	40	—
和平區	—	—	2	—	—	—	—	—	—	—	—	—	—	—

資料來源：臺中市政府經濟發展局。

## (二)工廠廠地面積

民國113年底本區工廠廠地面積約為98萬3,052.07平方公尺，較民國112年底增加2萬4,345.59平方公尺(2.54%)。

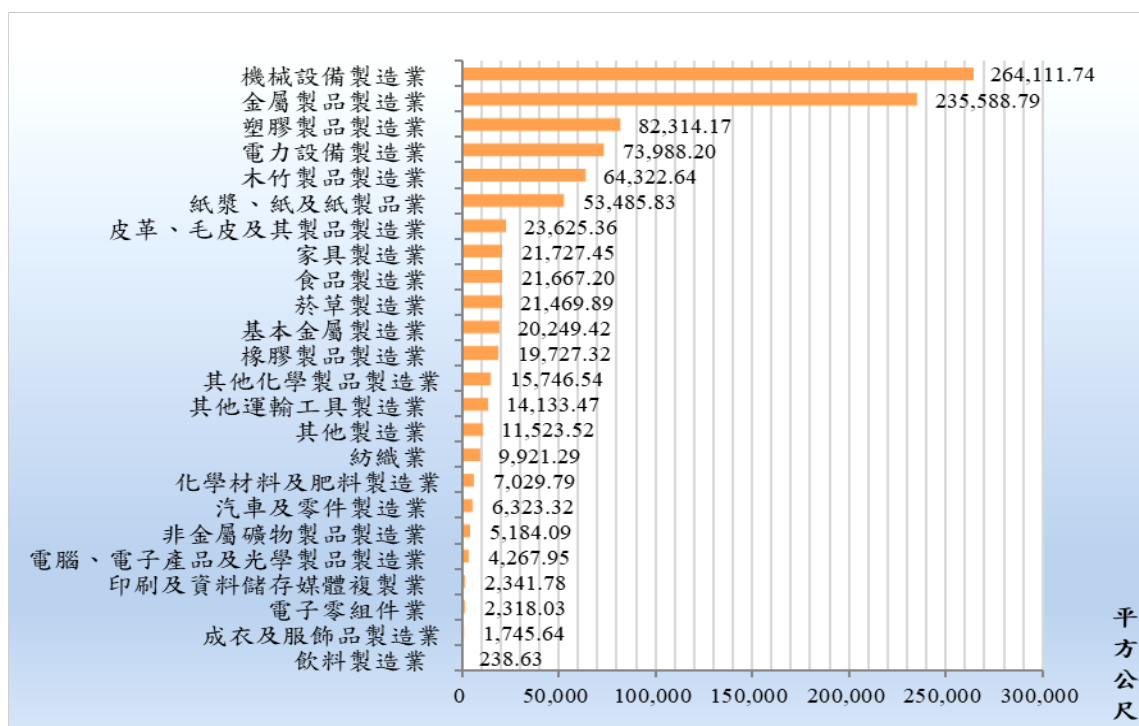
### 1. 按行業分：

前三名分別為機械設備製造業26萬4,111.74平方公尺，占本區工廠廠地面積26.87%，較民國112年底增加1萬5,172.46平方公尺(6.09%)。

金屬製品製造業23萬5,588.79平方公尺，占本區工廠廠地面積23.97%，較民國112年底增加5,286.28平方公尺(2.30%)。

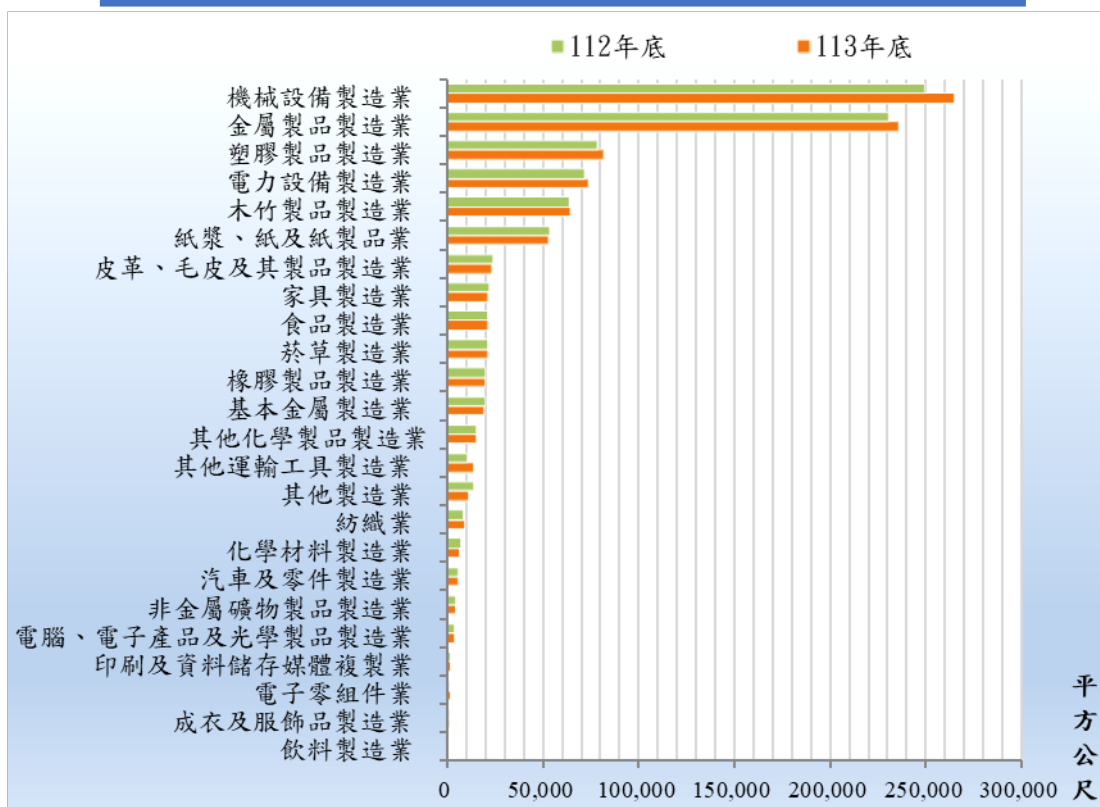
塑膠製品製造業8萬2,314.17平方公尺，占本區工廠廠地面積8.37%，較民國112年底增加3,756.70平方公尺(4.78%)(如圖13,圖14,表3-4,表3-5)。

圖 13.豐原區民國 113 年底工廠面積—按行業別



資料來源：臺中市政府經濟發展局。

圖 14.豐原區現有工廠廠地面積—按行業別

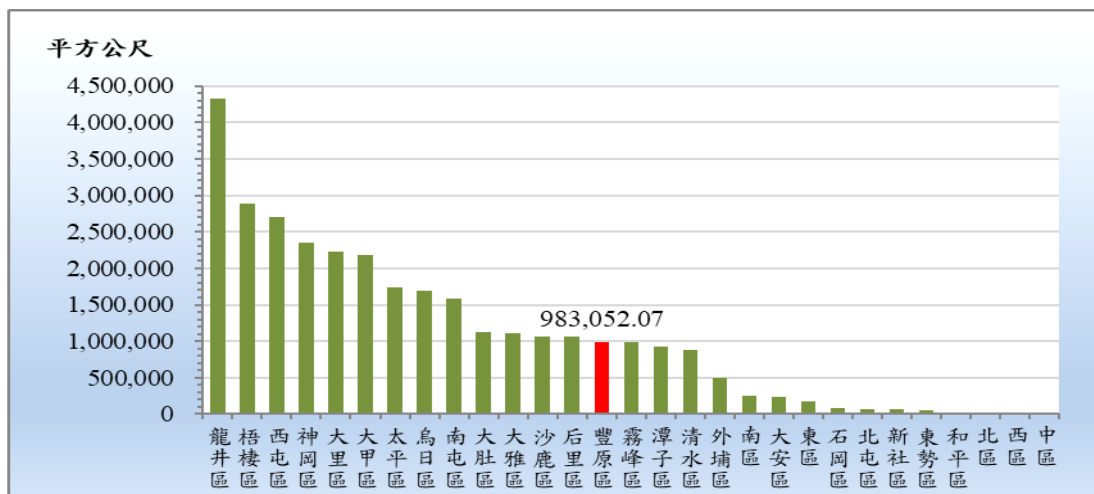


資料來源：臺中市政府經濟發展局。

## 2. 按行政區域別分：

本區以工廠廠地面積約為98萬3,052.07平方公尺，占全市工廠廠地面積3.14%，居全市第14位(如圖15)。

圖 15.臺中市各區民國 113 年底工廠廠地面積



資料來源：臺中市政府經濟發展局。

表 3-4、豐原區現有工廠廠地面積—依產業類別

行業別	單位：平方公尺、%			
	113年底	112年底	112年與113年底比較增減數	112年與113年底比較%
總計	983,052.07	958,706.48	24,345.59	2.54
食品製造業	21,667.20	21,424.76	242.44	1.13
飲料製造業	238.63	238.63	—	—
菸草製造業	21,469.89	21,469.89	—	—
紡織業	9,921.29	9,214.07	707.22	7.68
成衣及服飾品製造業	1,745.64	1,745.64	—	—
皮革、毛皮及其製品製造業	23,625.36	24,589.36	-964.00	-3.92
木竹製品製造業	64,322.64	64,043.24	279.40	0.44
紙漿、紙及紙製品業	53,485.83	53,735.54	-249.71	-0.46
印刷及資料儲存媒體複製業	2,341.78	2,222.41	119.37	5.37
化學材料及肥料製造業	7,029.79	7,577.52	-547.73	-7.23
其他化學製品製造業	15,746.54	15,847.82	-101.28	-0.64
橡膠製品製造業	19,727.32	20,339.32	-612.00	-3.01
塑膠製品製造業	82,314.17	78,557.47	3,756.70	4.78
非金屬礦物製品製造業	5,184.09	5,184.09	—	—
基本金屬製造業	20,249.42	20,249.42	—	—
金屬製品製造業	235,588.79	230,302.51	5,286.28	2.30
電子零組件業	2,318.03	1,869.73	448.30	23.98
電腦、電子產品及光學製品製造業	4,267.95	4,267.95	—	—
電力設備製造業	73,988.20	72,102.03	1,886.17	2.62
機械設備製造業	264,111.74	248,939.28	15,172.46	6.09
汽車及零件製造業	6,323.32	6,513.45	-190.13	-2.92
其他運輸工具製造業	14,133.47	11,359.29	2,774.18	24.42
家具製造業	21,727.45	22,432.59	-705.14	-3.14
其他製造業	11,523.52	14,480.46	-2,956.94	-20.42

資料來源：臺中市政府經濟發展局。



表 3-5、臺中市 113 年底區工廠廠地面積(1)

行業類別 區別	單位：平方公尺								
	工廠廠地面積	08 食品製造業	09 飲料製造業	10 菸草製造業	11 紡織業	12 成衣及服飾品 製造業	13 皮革、毛皮及其 製品製造業	14 木竹製品製造業	15 紙漿、紙及紙製 品製造業
臺中市	31,315,366.86	1,966,733.61	197,511.10	21,469.89	578,786.32	94,891.61	352,991.65	453,029.35	1,042,141.70
中區	1,449.95	505.00	—	—	—	264.00	—	—	—
東區	172,643.80	15,076.86	—	—	127.00	3,531.20	—	653.32	915.17
南區	251,433.80	6,883.32	231.55	—	3,331.06	394.12	350.00	2,551.10	3,052.00
西區	7,655.05	253.05	—	—	82.00	1,062.00	99.00	—	155.00
北區	23,839.54	1,746.45	—	—	—	—	—	3,012.02	278.00
西屯區	2,709,428.80	453,893.05	35,303.76	—	26,933.01	25,020.39	27,586.26	34,437.17	61,401.29
南屯區	1,591,781.36	77,591.64	—	—	4,210.96	1,798.25	—	4,123.00	18,981.80
北屯區	71,024.36	4,329.45	—	—	432.54	144.00	958.00	122.76	2,961.52
豐原區	983,052.07	21,667.20	238.63	21,469.89	9,921.29	1,745.64	23,625.36	64,322.64	53,485.83
東勢區	47,732.45	13,032.50	129.00	—	—	—	—	6,389.00	865.00
大甲區	2,174,625.43	129,823.90	—	—	73,259.42	5,007.94	43,008.22	503.07	325,948.61
清水區	883,038.20	238,354.47	—	—	74,904.41	6,272.87	2,079.62	18,620.97	82,096.86
沙鹿區	1,070,281.03	125,365.83	—	—	72,641.95	2,196.83	6,796.30	4,113.77	15,610.28
梧棲區	2,879,945.17	153,643.03	—	—	66,892.11	4,295.56	14,613.98	15,147.52	36,455.66
后里區	1,060,951.66	26,243.68	290.90	—	5,585.81	2,930.36	16,875.55	25,838.94	155,761.62
神岡區	2,351,168.94	38,967.06	271.00	—	18,699.09	3,158.00	41,335.69	96,247.02	61,968.46
潭子區	920,940.71	21,234.33	—	—	561.27	1,363.72	23,659.42	7,871.14	12,039.19
大雅區	1,104,256.70	52,289.91	685.00	—	197.62	9,433.45	53,123.43	34,194.89	15,977.85
新社區	69,846.47	5,900.67	—	—	509.00	—	—	488.47	999.50
石岡區	89,380.57	8,928.15	—	—	152.00	—	2,035.96	4,951.05	3,164.48
外埔區	498,992.19	42,848.16	17,807.12	—	75.37	8,920.92	8,369.92	20,531.41	9,767.64
大安區	236,602.68	32,637.92	2,812.46	—	23,959.01	—	3,733.54	629.00	4,102.00
烏日區	1,692,536.52	68,502.42	99,316.61	—	3,525.37	3,329.00	3,203.98	28,118.41	79,658.74
大肚區	1,128,732.03	129,785.89	27,472.22	—	51,927.50	1,274.33	20,414.41	19,754.93	11,700.42
龍井區	4,327,828.32	28,298.13	—	—	111,157.16	6,447.50	10,212.82	33,960.57	24,866.68
霧峰區	982,042.54	123,909.13	2,703.67	—	5,012.79	—	6,519.39	9,103.14	11,238.73
太平區	1,733,896.98	71,002.03	7,847.28	—	9,960.51	5,044.33	21,156.76	7,218.34	20,314.65
大里區	2,223,351.55	74,020.38	2,401.90	—	14,728.07	1,257.20	23,234.04	10,125.70	28,374.73
和平區	26,908.00	—	—	—	—	—	—	—	—

資料來源：臺中市政府經濟發展局。

表 3-5、臺中市 113 年底各區工廠廠地面積(2)

行業類別 區別	單位：平方公尺								
	16 印刷及資料儲存 媒體複製業	17 石油及煤製品 製造業	18 化學材料製造業	19 化學製品製造業	20 藥品製造業	21 橡膠製品製造業	22 塑膠製品製造業	23 非金屬礦物製品 製造業	24 基本金屬製造業
臺中市	295,865.28	596,501.32	1,274,016.14	485,934.13	160,982.32	318,504.65	1,871,545.42	1,416,429.65	3,734,561.36
中區	455.57	—	—	103.00	—	—	—	—	—
東區	1,671.30	—	—	113.00	—	12,004.60	7,859.71	—	3,199.49
南區	16,773.20	—	3,432.00	5,674.15	—	1,046.34	6,406.46	2,017.98	9,462.00
西區	1,971.00	—	256.00	—	—	—	587.00	—	—
北區	666.00	—	—	—	—	293.00	3,394.68	—	—
西屯區	84,938.26	—	81,264.47	50,063.82	10,807.30	16,266.83	167,360.53	42,748.02	78,175.06
南屯區	24,571.99	—	24,035.54	26,205.23	4,484.79	37,755.00	109,575.40	57,622.43	14,372.91
北屯區	1,170.38	—	—	293.38	—	1,658.36	5,718.98	527.00	1,014.00
豐原區	2,341.78	—	7,029.79	15,746.54	—	19,727.32	82,314.17	5,184.09	20,249.42
東勢區	—	—	87.00	—	—	—	3,378.12	12,613.12	—
大甲區	28,690.52	12,799.83	90,193.19	83,017.07	91,768.25	14,431.72	122,425.42	60,515.82	115,852.69
清水區	8,961.28	21,885.20	543.94	80,175.10	—	9,056.87	35,747.13	44,154.27	1,104.03
沙鹿區	604.21	—	—	1,892.92	—	5,492.76	19,429.67	2,607.02	812.00
梧棲區	5,682.10	556,419.93	877,133.58	8,793.06	—	14,028.34	227,803.18	287,945.23	48,031.80
后里區	1,846.20	—	3,485.79	7,578.95	7,931.52	28,324.89	35,510.65	50,270.44	299,179.24
神岡區	9,889.03	—	2,915.80	14,690.99	—	32,966.76	138,639.85	83,598.48	94,159.68
潭子區	1,083.59	—	123.67	6,717.24	25,041.53	3,345.37	56,920.19	10,549.42	27,359.27
大雅區	24,862.94	1,060.00	1,429.57	14,628.29	—	9,550.33	108,903.14	51,864.05	38,668.35
新社區	—	—	13,463.72	—	—	825.00	5,182.33	5,670.00	—
石岡區	743.10	—	—	725.29	—	156.00	7,327.77	20,645.28	2,986.54
外埔區	96.00	—	5,019.72	9,248.95	4,086.00	6,589.08	28,635.16	12,725.32	15,159.26
大安區	1,653.59	—	—	20,080.45	—	—	29,881.01	13,331.00	3,604.00
烏日區	17,005.91	257.28	13,719.47	5,470.83	—	10,272.95	73,838.46	110,403.46	111,193.43
大肚區	5,281.20	—	50,144.70	72,954.13	5,468.00	29,067.39	63,278.05	76,296.66	76,443.46
龍井區	5,286.48	3,795.39	17,686.35	2,079.06	—	7,113.04	158,393.26	283,775.20	2,707,105.69
霧峰區	4,449.94	—	15,629.53	6,918.46	6,589.93	15,596.47	84,594.61	88,062.27	22,588.20
太平區	11,975.27	—	27,499.53	28,282.42	4,805.00	16,305.61	149,569.58	27,945.09	33,013.56
大里區	33,194.44	283.70	38,922.77	24,481.80	—	26,630.62	138,870.92	38,450.00	10,827.28
和平區	—	—	—	—	—	—	—	26,908.00	—

資料來源：臺中市政府經濟發展局。

表 3-5、臺中市 113 年底各區工廠廠地面積(3)

行業類別 區別	單位：平方公尺								
	25 金屬製品製造業	26 電子零組件製造業	27 電腦、電子產品 及光學製品製造業	28 電力設備製造業	29 機械設備製造業	30 汽車及其零件製造業	31 其他運輸工具製造業	32 家具製造業	33 其他製造業
臺中市	7,575,378.22	319,140.50	441,730.55	659,026.92	4,668,921.49	600,606.85	1,289,905.95	468,701.40	430,059.45
中區	94.00	—	—	—	—	—	—	—	28.38
東區	60,582.96	1,125.00	2,616.67	2,038.72	56,266.55	1,385.54	328.93	633.50	2,514.28
南區	93,713.13	1,083.00	2,597.81	1,693.72	54,739.27	5,339.00	886.00	1,738.00	28,038.59
西區	577.00	346.00	200.00	108.00	1,554.00	—	—	93.00	312.00
北區	3,717.93	380.94	219.00	1,163.00	8,150.52	—	60.00	—	758.00
西屯區	691,843.71	76,826.94	64,474.46	25,508.96	439,127.70	94,407.43	58,937.61	20,325.76	41,777.01
南屯區	435,113.75	33,308.95	142,977.72	45,314.60	390,946.78	31,809.85	66,439.69	7,938.37	32,602.72
北屯區	25,071.23	4,235.72	674.10	4,873.84	10,451.40	178.00	120.00	324.00	5,765.70
<b>豐原區</b>	<b>235,588.79</b>	<b>2,318.03</b>	<b>4,267.95</b>	<b>73,988.20</b>	<b>264,111.74</b>	<b>6,323.32</b>	<b>14,133.47</b>	<b>21,727.45</b>	<b>11,523.52</b>
東勢區	3,062.46	—	—	1,823.10	588.00	3,299.34	82.00	—	2,383.81
大甲區	377,526.90	24,404.00	28,765.33	18,066.27	206,935.22	23,934.34	223,045.57	35,489.64	39,212.50
清水區	102,643.09	—	435.45	17,624.93	90,603.27	4,546.00	5,074.00	17,722.64	20,431.80
沙鹿區	75,175.87	540.00	197.30	884.32	45,142.20	45,668.38	633,593.55	2,060.23	9,455.63
梧棲區	196,039.38	7,772.27	22,041.71	52,986.36	179,444.27	65,601.94	22,049.10	7,647.49	9,477.57
后里區	199,922.64	2,437.69	987.70	13,387.95	102,454.48	14,351.59	20,001.16	20,799.61	18,954.30
神岡區	635,973.72	8,853.08	16,601.16	74,391.09	709,195.53	39,225.16	59,802.01	125,239.47	44,380.81
潭子區	250,087.29	89,212.44	27,758.01	47,976.87	232,878.22	5,668.96	9,032.99	24,733.67	35,722.91
大雅區	265,344.37	21,802.43	18,929.98	40,775.86	241,757.44	18,389.53	27,083.90	36,554.20	16,750.18
新社區	14,435.08	—	—	534.00	7,645.74	—	—	9,326.96	4,866.00
石岡區	19,782.94	272.00	—	2,238.54	15,168.52	—	102.95	—	—
外埔區	172,990.28	—	74.62	1,137.07	63,699.30	26,616.59	34,200.80	3,302.62	7,090.88
大安區	39,468.51	116.00	1,720.00	154.00	35,563.68	8,744.16	11,662.28	1,108.00	1,642.07
烏日區	526,633.84	3,797.95	3,465.36	26,863.86	361,538.52	68,547.20	15,882.43	35,100.52	22,890.52
大肚區	273,099.24	1,217.78	4,684.22	14,030.47	121,957.67	26,877.86	22,336.53	18,024.48	5,240.48
龍井區	596,362.82	5,210.29	15,428.60	108,070.07	123,149.25	37,077.30	2,614.00	22,893.08	16,845.58
霧峰區	316,514.27	21,518.41	23,407.74	25,901.93	148,651.99	12,820.18	6,830.86	17,721.61	5,759.29
太平區	830,132.51	2,485.26	7,217.05	16,940.04	355,440.82	29,282.97	20,849.94	16,086.49	13,521.94
大里區	1,133,880.52	9,876.32	51,988.60	40,551.16	401,759.42	30,512.21	34,756.19	22,110.61	32,112.98
和平區	—	—	—	—	—	—	—	—	—

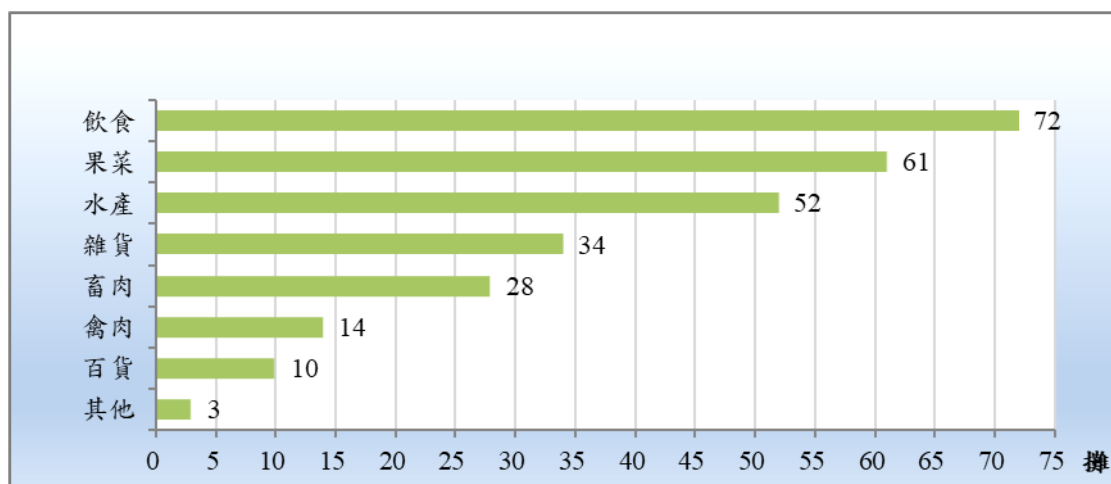
資料來源：臺中市政府經濟發展局。

## 四、市場

### (一)公有零售市場攤位數

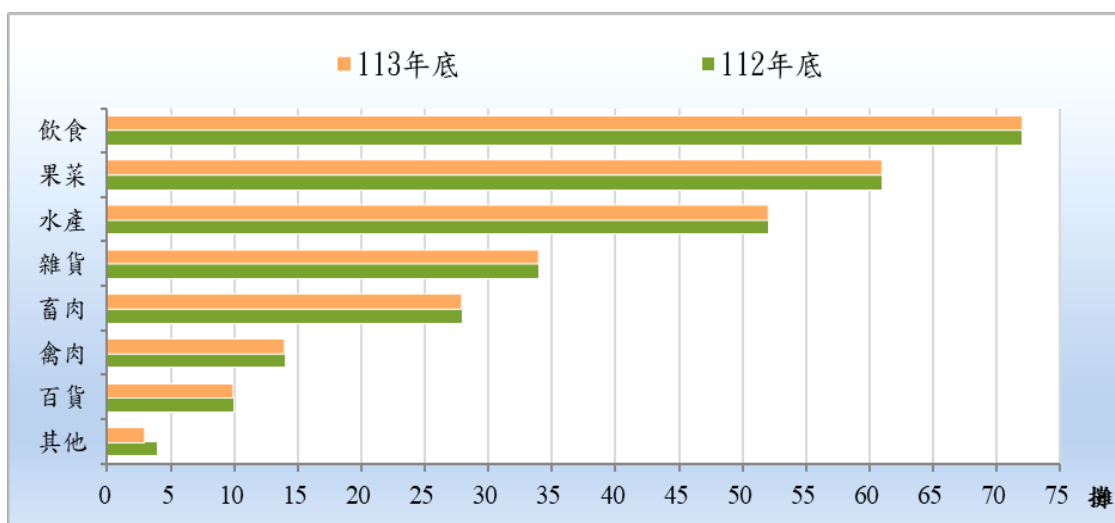
民國113年底本區公有零售市場攤位數為274攤，較民國112年底減少1攤(-0.36%)。按攤位經營種類分，前三名分別為飲食72攤(占26.28%)、果菜61攤(占22.26%)及水產52攤(占18.98%)(如圖16,圖17,表4-1,表4-2)。

圖 16.豐原區民國 113 年底公有零售市場攤位數



資料來源：臺中市政府經濟發展局。

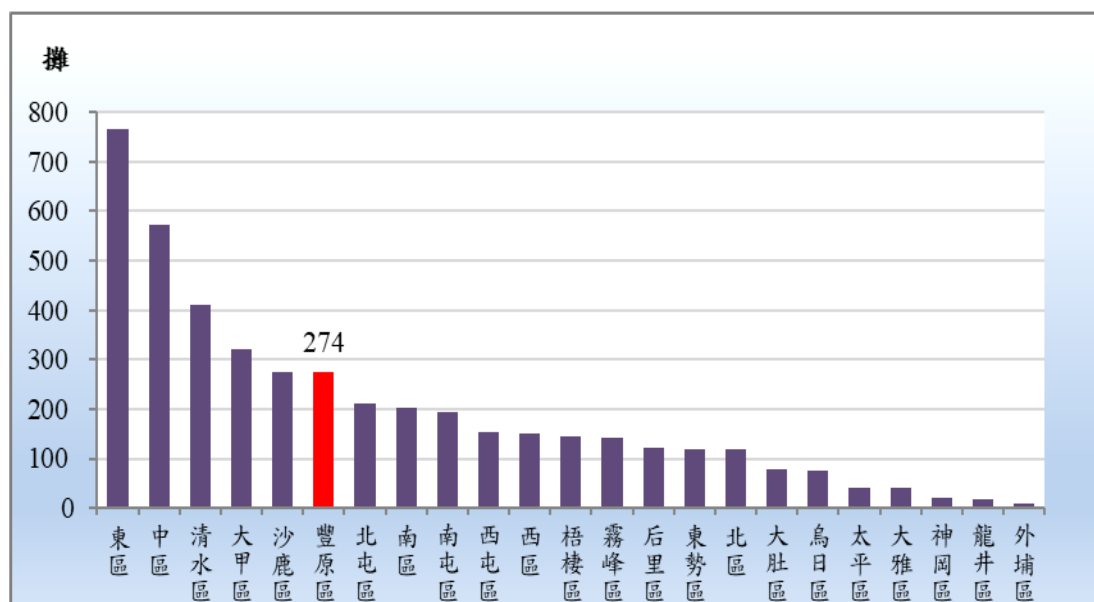
圖 17.豐原區公有零售市場攤位數



資料來源：臺中市政府經濟發展局。

本區公有零售市場攤位數為274攤，占全市公有零售市場攤位數6.14%，居全市第6位(如圖18)。

圖 18.臺中市各區民國 113 年底公有零售市場攤位數



資料來源：臺中市政府經濟發展局。

表 4-1、豐原區公有零售市場攤位數

		單位：攤、%			
項目別		113年底	112年底	112與113年底比較增減數	112與113年底比較%
總計		274	275	-1	-0.36
果菜		61	61	—	—
畜肉		28	28	—	—
禽肉		14	14	—	—
水產		52	52	—	—
糧食		—	—	—	--
雜貨		34	34	—	—
飲食		72	72	—	—
百貨		10	10	—	—
五金		—	—	—	--
裝飾品		—	—	—	--
其他		3	4	-1	-25.00

資料來源：臺中市政府經濟發展局。

表 4-2、臺中市 113 年底各區公有零售市場攤位數(1)

單位：攤												
區別及市場別	總 計	果 菜	畜 肉	禽 肉	水 產	糧 食	雜 貨	飲 食	百 貨	五 金	裝 飾 品	其 他
總 計	4,459	593	421	290	379	39	631	848	787	61	14	396
中區	571	27	8	8	9	—	70	150	296	—	—	3
第一市場	265	—	—	—	—	—	24	40	200	—	—	1
第二市場	306	27	8	8	9	—	46	110	96	—	—	2
東區	764	186	93	88	120	3	145	68	21	37	—	3
建國市場	711	173	87	87	117	1	143	58	9	34	—	2
合作市場	53	13	6	1	3	2	2	10	12	3	—	1
南區	203	35	29	24	19	2	21	22	19	9	3	20
第三市場	203	35	29	24	19	2	21	22	19	9	3	20
西區	150	16	9	4	10	3	12	26	68	1	1	—
第五市場	116	15	6	2	10	3	11	25	43	1	—	—
篤行市場	34	1	3	2	—	—	1	1	25	—	1	—
北區	118	5	3	1	—	1	7	46	15	5	2	33
一心市場	94	5	3	1	—	—	2	38	7	3	2	33
平等市場	12	—	—	—	—	—	5	6	1	—	—	—
中德市場	12	—	—	—	—	1	—	2	7	2	—	—
北屯區	210	38	10	8	8	3	13	81	24	1	3	21
東峰市場	13	1	—	—	—	—	2	3	7	—	—	—
東光市場	192	37	10	8	8	3	9	78	17	1	3	18
后庄市場	5	—	—	—	—	—	2	—	—	—	—	3
西屯區	153	18	12	10	14	3	30	31	33	—	—	2
福安市場	27	8	3	2	3	1	2	3	3	—	—	2
中義市場	108	10	9	8	11	1	28	25	16	—	—	—
何厝市場	18	—	—	—	—	1	—	3	14	—	—	—
南屯區	193	23	15	13	4	1	19	52	32	—	—	34
小康市場	61	6	4	5	—	—	3	1	12	—	—	30
大新市場	10	—	—	—	—	—	—	7	1	—	—	2
大進市場	51	4	4	3	1	1	5	23	8	—	—	2
南屯市場	71	13	7	5	3	—	11	21	11	—	—	—
外埔區	10	—	—	—	—	—	2	3	5	—	—	—
外埔市場	10	—	—	—	—	—	2	3	5	—	—	—
太平區	42	6	2	2	3	—	9	3	11	—	—	6
太平市場	42	6	2	2	3	—	9	3	11	—	—	6

資料來源：臺中市政府經濟發展局。

表 4-2、臺中市 113 年底各區公有零售市場攤位數(2)

單位：攤												
區別及市場別	總 計	果 菜	畜 肉	禽 肉	水 產	糧 食	雜 貨	飲 食	百 貨	五 金	裝 飾 品	其 他
大雅區	42	3	13	3	3	2	—	8	7	—	—	3
第一市場	42	3	13	3	3	2	—	8	7	—	—	3
大甲區	322	37	41	33	33	—	70	59	36	1	—	12
第一市場	138	14	24	3	9	—	22	28	33	1	—	4
第二市場	175	23	17	28	24	—	46	31	2	—	—	4
日南市場	9	—	—	2	—	—	2	—	1	—	—	4
豐原區	274	61	28	14	52	—	34	72	10	—	—	3
第一市場	274	61	28	14	52	—	34	72	10	—	—	3
梧棲區	146	24	18	19	16	—	15	43	11	—	—	—
第一市場	133	24	18	19	16	—	11	39	6	—	—	—
第二市場	13	—	—	—	—	—	4	4	5	—	—	—
神岡區	22	7	2	2	1	—	2	6	1	1	—	—
神岡市場	22	7	2	2	1	—	2	6	1	1	—	—
沙鹿區	275	10	17	7	15	—	28	15	65	4	3	111
沙鹿市場	275	10	17	7	15	—	28	15	65	4	3	111
東勢區	119	5	10	2	2	—	21	26	36	—	—	17
第一市場	119	5	10	2	2	—	21	26	36	—	—	17
清水區	409	41	50	18	31	2	85	48	49	2	1	82
第一市場	304	27	47	18	30	2	75	24	41	2	1	37
第二市場	105	14	3	—	1	—	10	24	8	—	—	45
龍井區	17	1	2	1	1	—	1	2	1	—	1	7
龍泉市場	17	1	2	1	1	—	1	2	1	—	1	7
霧峰區	143	14	28	12	17	10	13	37	12	—	—	—
第一市場	143	14	28	12	17	10	13	37	12	—	—	—
大肚區	78	10	5	3	9	4	16	22	8	—	—	1
大肚市場	78	10	5	3	9	4	16	22	8	—	—	1
烏日區	75	9	15	8	6	—	13	14	6	—	—	4
烏日市場	75	9	15	8	6	—	13	14	6	—	—	4
后里區	123	17	11	10	6	5	5	14	21	—	—	34
第一市場	70	5	3	3	3	4	3	10	15	—	—	24
第三市場	53	12	8	7	3	1	2	4	6	—	—	10

資料來源：臺中市政府經濟發展局。

## (二)公有零售市場面積

### 1. 按土地面積：

民國113年底本區公有零售市場土地總面積2,436平方公尺，與民國112年底相等。

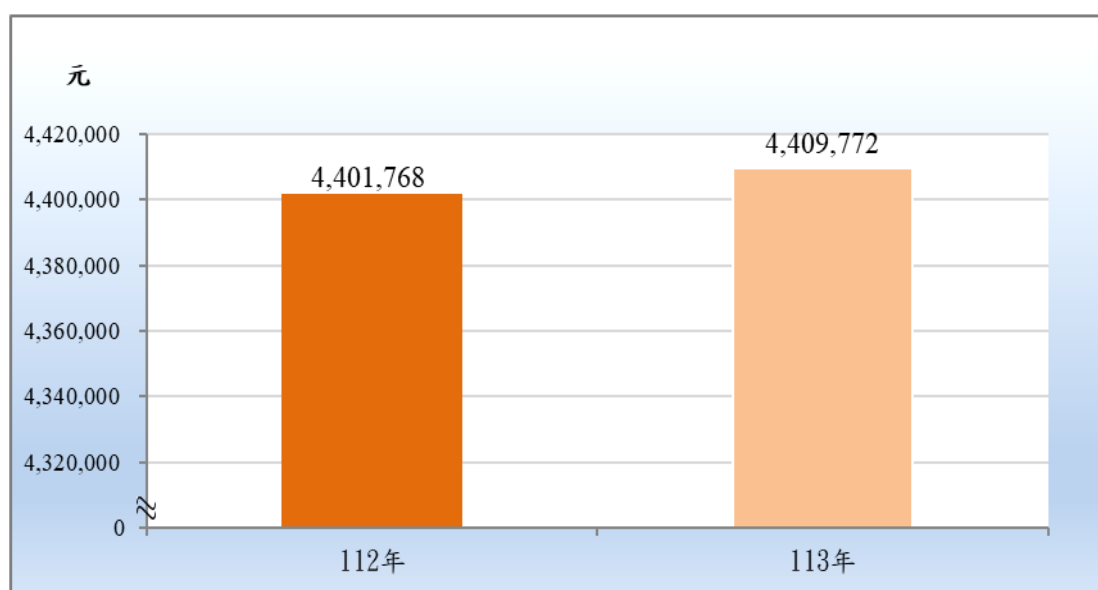
### 2. 按建築物面積：

建築物總面積為7,882平方公尺，與民國112年底相等。

### 3. 按使用費(租金)收入：

民國113年為440萬9,772元，較民國112年增加8,004元(0.18%)(如圖19,表4-3,表4-4)。

圖 19.豐原區公有零售市場—使用費(租金)收入



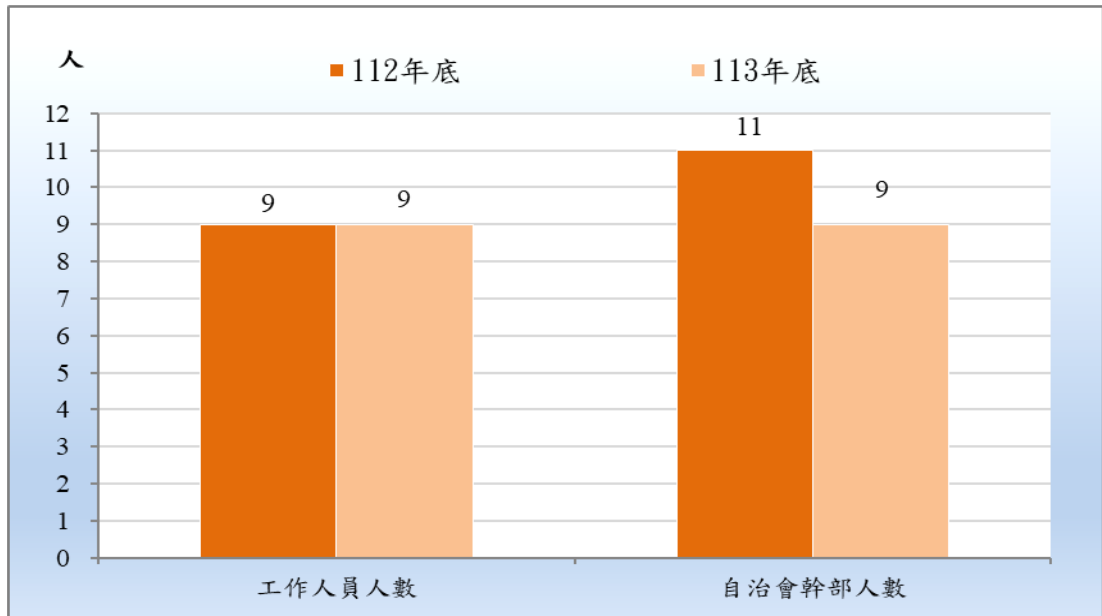
資料來源：臺中市政府經濟發展局。

### 4. 公有零售市場工作人員人數：

民國113年底本區公有零售市場工作人員人數為9人，與去年底相同；自治會幹部人數為9人，較去年底減少2人(-18.18%)(如圖20)。



圖 20.豐原區公有零售市場員工人數



資料來源：臺中市政府經濟發展局。

表 4-3、豐原區公有零售市場面積、使用費(租金)及員工人數比較

單位：平方公尺、元、攤、人、%				
項目別	113年底	112年底	112與113年底 比較增減數	112與113年底 比較%
土地總面積 (平方公尺)	2,436	2,436	—	—
建築物總面積 (平方公尺)	7,882	7,882	—	—
使用費收入 (新臺幣元)	4,409,772	4,401,768	8,004	0.18
攤位數 固定攤位	274	275	-1	-0.36
工作人員人數	9	9	—	—
自治會幹部人數	9	11	-2	-18.18

資料來源：臺中市政府經濟發展局。

表 4-4、臺中市 113 年底各區公有零售市場面積、使用費(租金)及員工人數(1)

區別及市場別	土地總面積 (平方公尺)	建築物總面積 (平方公尺)	單位：平方公尺、元、攤、人												
			使用費(租金)收入(年資料)		攤位數		使用人人數(人)			工作人員人數(人)			自治會幹部人數(人)		
			使用費(租金)收入	臨時使用費收入	固定	臨時	總計	男性	女性	總計	男性	女性	總計	男性	女性
總計	130,904	237,556	114,742,568	6,059,295	3,785	674	4,261	2,176	2,085	151	71	80	298	172	126
中區	17,488	28,219	20,209,996	1,031,184	469	102	570	294	276	9	4	5	32	22	10
第一市場	8,689	17,411	12,137,172	—	265	—	264	138	126	2	1	1	19	13	6
第二市場	8,799	10,808	8,072,824	1,031,184	204	102	306	156	150	7	3	4	13	9	4
東區	23,936	49,383	30,753,414	27,888	760	4	764	437	327	21	9	12	42	28	14
建國市場	22,305	48,274	29,988,222	—	711	—	711	413	298	19	8	11	37	27	10
合作市場	1,631	1,109	765,192	27,888	49	4	53	24	29	2	1	1	5	1	4
南區	3,723	3,781	1,820,000	844,709	95	108	202	104	98	4	1	3	13	9	4
第三市場	3,723	3,781	1,820,000	844,709	95	108	202	104	98	4	1	3	13	9	4
西區	5,259	4,528	1,912,371	539,508	97	53	149	74	75	7	4	3	13	6	7
第五市場	3,340	2,979	1,666,515	355,030	70	46	116	56	60	5	3	2	13	6	7
篤行市場	1,919	1,549	245,856	184,478	27	7	33	18	15	2	1	1	—	—	—
北區	7,307	9,671	3,312,314	83,195	106	12	118	55	63	5	2	3	11	6	5
一心市場	4,217	4,344	2,200,574	83,195	82	12	94	41	53	3	1	2	5	2	3
平等市場	1,341	1,775	375,258	—	12	—	12	9	3	1	—	1	3	2	1
中德市場	1,749	3,552	736,482	—	12	—	12	5	7	1	1	—	3	2	1
北屯區	6,645	9,603	1,306,364	1,102,230	44	166	208	100	108	8	3	5	14	5	9
東峰市場	2,134	4,906	860,574	—	13	—	13	5	8	1	1	—	3	—	3
東光市場	3,251	500	368,880	1,102,230	26	166	190	91	99	6	1	5	11	5	6
后庄市場	1,260	4,197	76,910	—	5	—	5	4	1	1	1	—	—	—	—
西屯區	5,844	10,449	1,751,257	533,463	72	81	153	54	99	9	5	4	18	6	12
福安市場	1,616	4,746	970,705	—	27	—	27	10	17	3	1	2	7	2	5
中義市場	1,899	467	306,324	533,463	27	81	108	34	74	4	3	1	11	4	7
何厝市場	2,329	5,236	474,228	—	18	—	18	10	8	2	1	1	—	—	—
南屯區	12,074	24,211	4,432,241	272,040	155	38	174	82	92	9	1	8	20	13	7
小康市場	6,264	8,747	1,369,360	—	61	—	42	18	24	3	—	3	4	3	1
大新市場	1,800	5,252	866,446	—	10	—	10	6	4	1	—	1	1	1	—
大進市場	2,203	6,406	1,413,647	—	51	—	51	24	27	2	—	2	5	3	2
南屯市場	1,807	3,806	782,788	272,040	33	38	71	34	37	3	1	2	10	6	4
外埔區	1,993	4,949	838,520	—	10	—	10	5	5	1	—	1	—	—	—
外埔市場	1,993	4,949	838,520	—	10	—	10	5	5	1	—	1	—	—	—
太平區	1,569	3,998	2,079,695	15,600	37	5	41	13	28	3	1	2	5	2	3
太平市場	1,569	3,998	2,079,695	15,600	37	5	41	13	28	3	1	2	5	2	3

資料來源：臺中市政府經濟發展局。

表 4-4、臺中市 113 年底各區公有零售市場面積、使用費(租金)及員工人數(2)

單位：平方公尺、元、攤、人															
區別及市場別	土地總面積 (平方公尺)	建築物總面積 (平方公尺)	使用費(租金)收入(年資料)		攤位數		使用人人數(人)			工作人員人數(人)			自治會幹部人數(人)		
			使用費(租金)收入	臨時使用費收入	固定	臨時	總計	男性	女性	總計	男性	女性	總計	男性	女性
大雅區	2,022	2,429	1,569,990	—	42	—	42	22	20	3	1	2	7	5	2
第一市場	2,022	2,429	1,569,990	—	42	—	42	22	20	3	1	2	7	5	2
大甲區	6,627	14,922	10,703,188	—	322	—	310	159	151	17	10	7	14	11	3
第一市場	3,014	9,786	5,990,102	—	138	—	134	77	57	8	5	3	7	5	2
第二市場	2,838	4,973	4,602,014	—	175	—	171	79	92	8	5	3	7	6	1
日南市場	775	163	111,072	—	9	—	5	3	2	1	—	1	—	—	—
豐原區	2,436	7,882	4,409,772	—	274	—	261	149	112	9	5	4	9	6	3
第一市場	2,436	7,882	4,409,772	—	274	—	261	149	112	9	5	4	9	6	3
梧棲區	4,043	6,551	3,948,615	—	146	—	146	72	74	6	3	3	9	7	2
第一市場	2,376	2,713	2,901,141	—	133	—	133	71	62	5	2	3	9	7	2
第二市場	1,667	3,838	1,047,474	—	13	—	13	1	12	1	1	—	—	—	—
神岡區	813	1,490	591,254	—	22	—	20	8	12	2	2	—	5	4	1
神岡市場	813	1,490	591,254	—	22	—	20	8	12	2	2	—	5	4	1
沙鹿區	4,522	16,244	6,592,607	—	275	—	262	128	134	7	3	4	11	4	7
沙鹿市場	4,522	16,244	6,592,607	—	275	—	262	128	134	7	3	4	11	4	7
東勢區	3,398	1,685	2,457,520	—	119	—	105	51	54	2	1	1	9	4	5
第一市場	3,398	1,685	2,457,520	—	119	—	105	51	54	2	1	1	9	4	5
清水區	9,160	23,109	8,959,914	—	409	—	328	174	154	12	7	5	24	10	14
第一市場	4,598	13,333	6,867,350	—	304	—	268	147	121	8	4	4	17	6	11
第二市場	4,562	9,776	2,092,564	—	105	—	60	27	33	4	3	1	7	4	3
龍井區	1,856	1,807	350,202	—	17	—	17	5	12	2	1	1	3	—	3
龍泉市場	1,856	1,807	350,202	—	17	—	17	5	12	2	1	1	3	—	3
霧峰區	3,193	2,838	4,240,550	991,390	86	57	143	75	68	5	4	1	11	6	5
第一市場	3,193	2,838	4,240,550	991,390	86	57	143	75	68	5	4	1	11	6	5
大肚區	2,000	960	588,840	146,640	60	18	78	37	41	3	1	2	13	6	7
大肚市場	2,000	960	588,840	146,640	60	18	78	37	41	3	1	2	13	6	7
烏日區	1,063	2,248	506,550	471,448	45	30	71	30	41	3	2	1	5	4	1
烏日市場	1,063	2,248	506,550	471,448	45	30	71	30	41	3	2	1	5	4	1
后里區	3,933	6,599	1,407,394	—	123	—	89	48	41	4	1	3	10	8	2
第一市場	2,792	5,244	988,828	—	70	—	46	21	25	3	1	2	5	3	2
第三市場	1,141	1,355	418,566	—	53	—	43	27	16	1	—	1	5	5	—

資料來源：臺中市政府經濟發展局。

## 五、公用事業

### (一) 加油站

1. 民國113年底本區加油站17家，與112年底相同。

表 5-1、豐原區加油站、加氣站及漁船加油站數

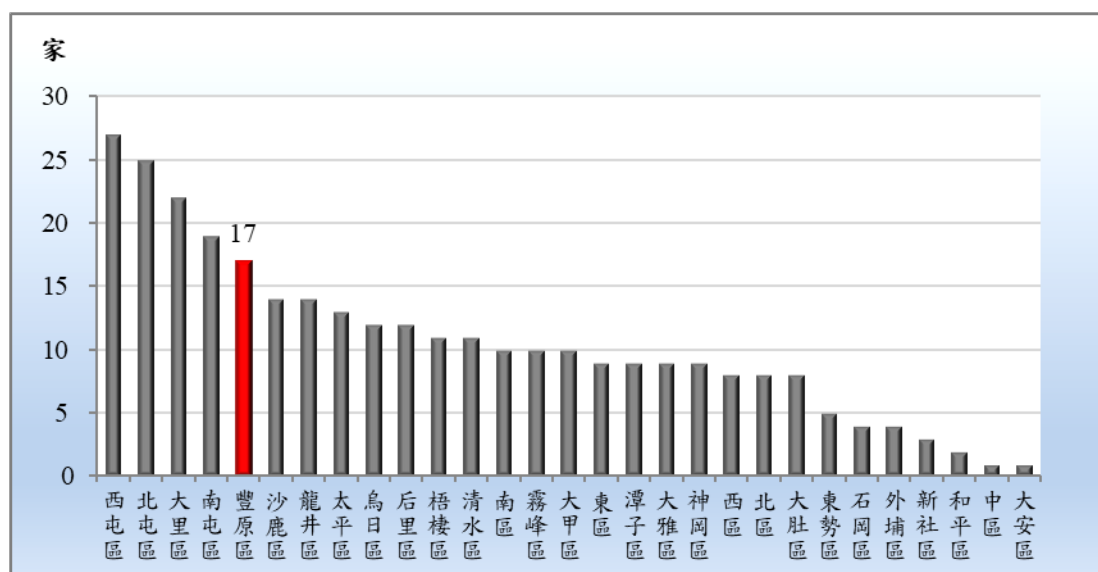
單位：家、%							
項目別	113年底	112年底	111年底	110年底	109年底	112與113年底 比較增減數	112與113年底 比較%
加油站	17	17	17	17	17	—	—
加氣站	—	—	—	—	—	—	—
漁船加油站	—	—	—	—	—	—	—

資料來源：臺中市政府經濟發展局。

### 2. 按行政區域別分

本市加油站以西屯區27家(占8.79%)最多，其次為北屯區25家(占8.14%)，大里區22家(占7.17%)居第3位，本區為17家(占5.54%)居全市第5位(如圖21,表5-1,表5-2)。

圖 21.臺中市各區民國 113 年底加油站家數



資料來源：臺中市政府經濟發展局。

表 5-2、臺中市 113 年底各區加油站、加氣站及漁船加油站數

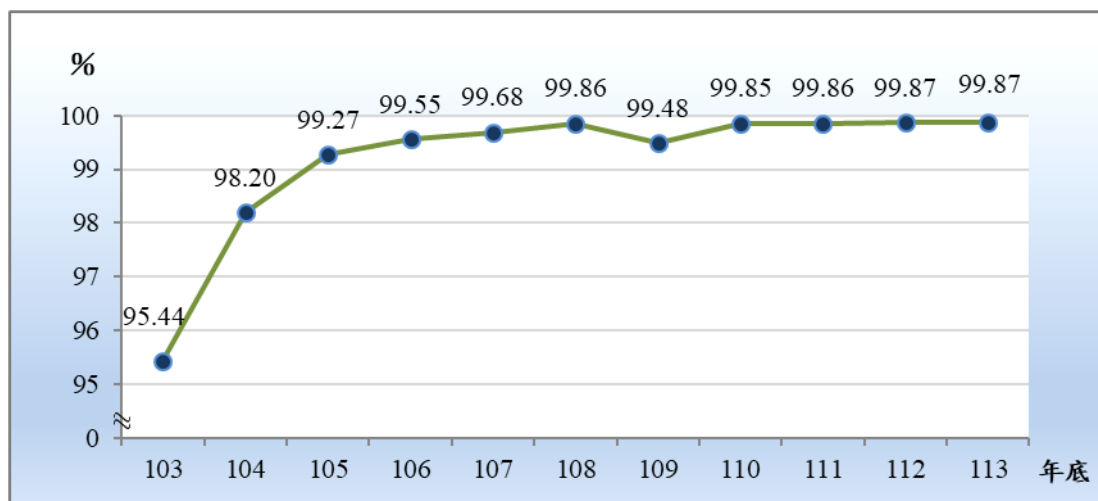
單位：家			
行政區別	加油站	加氣站	漁船加油站
臺中市	307	1	1
中區	1	1	—
東區	9	—	—
南區	10	—	—
西區	8	—	—
北區	8	—	—
北屯區	25	—	—
西屯區	27	—	—
南屯區	19	—	—
大里區	22	—	—
太平區	13	—	—
霧峰區	10	—	—
烏日區	12	—	—
豐原區	17	—	—
后里區	12	—	—
石岡區	4	—	—
東勢區	5	—	—
和平區	2	—	—
新社區	3	—	—
潭子區	9	—	—
大雅區	9	—	—
神岡區	9	—	—
大肚區	8	—	—
沙鹿區	14	—	—
龍井區	14	—	—
梧棲區	11	—	1
清水區	11	—	—
大甲區	10	—	—
外埔區	4	—	—
大安區	1	—	—

資料來源：臺中市政府經濟發展局。

## (二)自來水

1. 民國113年底本區自來水普及率為99.87%，與去年底相同(如圖22,表5-3)。

圖 22.豐原區近年自來水普及率

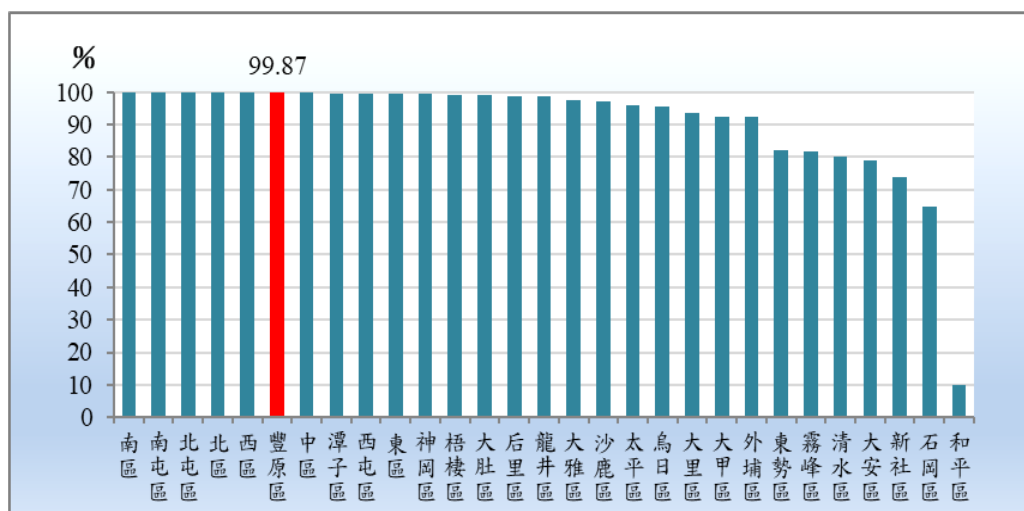


資料來源：臺灣自來水股份有限公司。

### 2. 按行政區別分

自來水普及率以南屯區及南區99.98%最高，其次為北屯區99.97%，再次為北區99.95%，本區99.87%居全市第6位(如圖23)。

圖 23.臺中市各區民國 113 年底自來水普及率



資料來源：臺灣自來水股份有限公司。

表 5-3、豐原區歷年自來水普及率

單位：人、%				
項目別 年底別	人口數（人）			普及率(%)
	行政區域(A)	供水區域(B)	實際供水(C)	
民國103年底	166,458	158,903	158,871	95.44
民國104年底	166,749	166,749	163,747	98.20
民國105年底	166,778	166,778	165,565	99.27
民國106年底	166,879	166,879	166,136	99.55
民國107年底	167,025	167,025	166,483	99.68
民國108年底	166,875	166,875	166,640	99.86
民國109年底	166,053	166,053	165,806	99.48
民國110年底	164,726	164,726	164,482	99.85
民國111年底	163,476	163,476	163,245	99.86
民國112年底	163,948	163,902	163,731	99.87
民國113年底	163,163	162,981	162,959	99.87

資料來源：臺灣自來水股份有限公司。

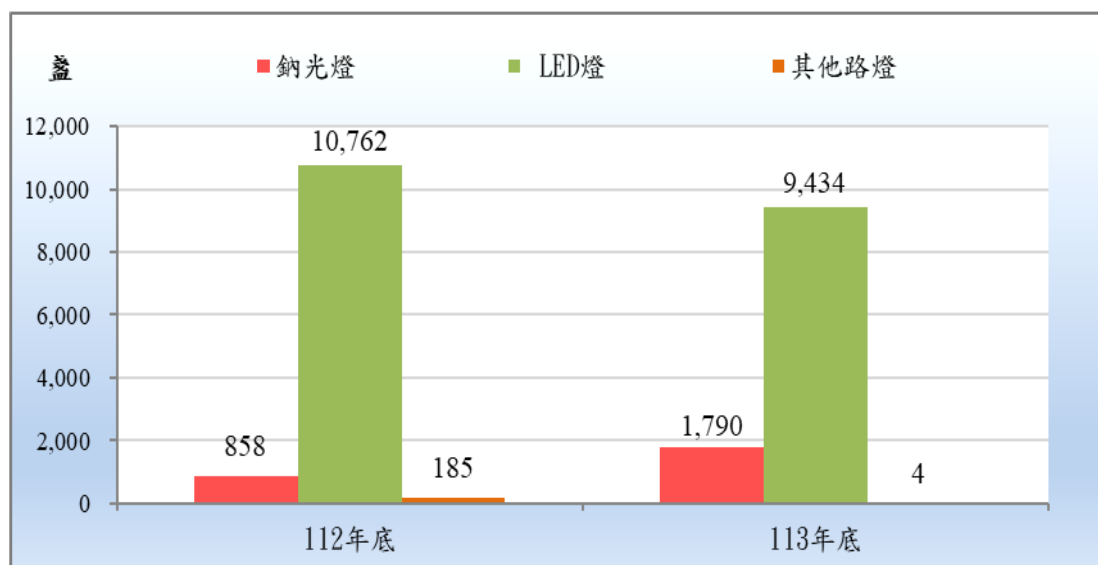
## 六、道路交通

113年本區道路交通積極建設，國道四號延伸東勢豐原生活圈快速道路、新增iBike、百里環城自行車道、建立豐原轉運中心、新闢中科南向三合一聯外道路、579幹線公車。

### 1. 民國 113 年底本區路燈設備數

民國113年底本區路燈設備1萬1,228盞，以LED燈為主，共計9,434盞，占本區路燈設備84.02%(如圖24,表6-1,表6-2)。

圖 24.豐原區路燈設備數



資料來源：臺中市政府建設局。

### 2. 按行政區別分

本市路燈設備以西屯區2萬3,309盞(占全市8.85%)最多，其次為北屯區2萬3,077盞(占8.77%)，再其次為太平區1萬3,656盞(占5.19%)；而本區為1萬1,228盞(占4.27%)，居全市第8位。



表 6-1、豐原區路燈設備比較

單位：盞								
年底別	水銀燈	鈉光燈			日光燈	LED燈		其他路燈
		150W (含)以下	250W	400W		70W (含)以下	100W(含) 以上	
民國 109 年底	1,111	1,204	118	3	70	5,736	2,181	132
民國 110 年底	—	36	790	—	70	6,173	4,540	115
民國 111 年底	—	37	801	—	—	6,191	4,540	185
民國 112 年底	—	50	808	—	—	6,197	4,565	185
民國 113 年底	—	264	1,526	—	—	242	9,192	4

資料來源：臺中市政府建設局。

表 6-2、臺中市 113 年底路燈設備

單位：盞							
區別	水銀燈	鈉光燈		日光燈	LED燈		其他路燈
		150W (含)以下	250W (含)以上		70W(含) 以下	100W (含)以上	
臺中市	—	21,966	90,307	—	28,308	116,338	6,327
中區	—	484	894	—	314	736	692
北區	—	828	1,499	—	1,230	2,338	494
北屯區	—	1,662	6,562	—	7,027	7,771	55
南區	—	587	2,884	—	191	2,519	51
南屯區	—	1,497	4,601	—	397	5,698	41
后里區	—	228	3,244	—	128	4,464	96
和平區	—	1,129	1,627	—	110	206	735
外埔區	—	179	1,347	—	58	2,774	1
大安區	—	57	1,117	—	2	2,824	9
大甲區	—	1,052	1,937	—	47	5,320	1,276
大肚區	—	153	2,603	—	1,556	1,574	39
大里區	—	380	2,468	—	134	8,329	92
大雅區	—	403	2,922	—	1,501	3,504	5
太平區	—	571	5,814	—	97	7,169	5
新社區	—	1,070	1,919	—	1,895	842	107
東勢區	—	1,822	3,645	—	1,178	913	9
東區	—	1,045	1,516	—	127	3,288	433
梧棲區	—	616	4,007	—	73	4,605	92
沙鹿區	—	423	4,312	—	795	3,288	122
清水區	—	761	5,964	—	212	6,156	264
潭子區	—	404	4,500	—	1,792	1,362	749
烏日區	—	1,164	5,286	—	2,306	2,475	60
石岡區	—	205	1,245	—	434	890	139
神岡區	—	145	1,761	—	2,988	2,571	1
西區	—	791	1,943	—	144	4,095	358
西屯區	—	2,618	9,614	—	2,656	8,028	393
豐原區	—	264	1,526	—	242	9,192	4
霧峰區	—	610	1,624	—	517	5,684	—
龍井區	—	818	1,926	—	157	7,723	5

資料來源：臺中市政府建設局。

## 參、結論與建議

---

### （一）本區產業發展情形

本區長期發展以機械設備製造業、金屬製品製造業、塑膠製品製造業及電力設備製造業，分居前4大，占傳統產業逾半數，係傳統產業創造就業之重心。

### （二）人力資源概況

本區總人口截至民國113年底已超過16萬人，加上縣市合併等因素，成就本區豐沛之人力資源。由於各項產業持續發展，已對各地產生磁吸作用，使各地民眾前來本區定居與就業；長期而言對本區之產業升級有相當之助益。

### （三）產業活動規模

本區民國113年底工廠登記家數1,515家，相較於民國103年底增加了125家(8.99%)。

鑒於當前經濟環境快速變遷與全球市場競爭日益激烈，臺灣作為海島型經濟體，對外貿易依存度高，故積極發展高精密、高科技工業，提高競爭力，實為當前致力經濟建設的主要任務之一。

隨著經濟結構轉變，產業活化機制已是必然的趨勢。本區交通便捷、位置及規模適中，深具發展潛力，希望配合中部區域之工業區，加速工作母機製造及電子晶片製造業的興起，使工業漸漸轉型為高科技產業，為產業發展開創一個新契機。

## 肆、參考資料

---

- 一、臺中市政府統計年報
- 二、臺中市豐原區113年統計年報
- 三、臺中市政府經濟發展局統計報表
- 四、臺灣自來水股份有限公司統計報表
- 五、臺中市政府建設局報表

## 臺中市豐原區經濟發展概況分析

中華民國 113 年

編 印 者：臺中市豐原區公所會計室

地 址：臺中市豐原區市政路 2 號

電 話：04-25222106 轉 380~383

出版日期：中華民國 114 年 6 月

本刊同時登載於臺中市豐原區公所網站，

網址為 <http://www.fengyuan.taichung.gov.tw/>



420208臺中市豐原區市政路2號

TEL:04-2522-2106