

114 年度豐原區「水災危險潛勢地區保全計畫」

一、目的	2
二、轄內水災危險潛勢地區及保全對象	2
三、疏散避難人員編組與分工	2
四、疏散撤離作業程序	2
附表一、臺中市豐原區水災危險潛勢地區保全住戶統計表	3
附表二、114 年豐原區淹水區域保全清冊	4
附表三、臺中市豐原區轄內或鄰近避難收容所一覽表	5
附表四、移動式抽水機預布表	7
附錄一、各級政府災時對疏散撤離之作業分工事項表	8
附錄二、臺中市區災害應變中心作業要點	9
附錄三、臺中市水災危險潛勢地區疏散撤離計畫	15
附錄四、臺中市豐原區防災地圖	20
附錄五、豐原區 36 里簡易疏散避難地圖	21

一、目的

為充分掌握轄內水災危險潛勢地區，及其保全住戶、保全對象，俾於颱風豪雨期間，及時有效疏散撤離保全對象(居民)至安全避難處所，以保障居民生命財產安全。

二、轄內水災危險潛勢地區及保全對象

本區參考臺中市淹水潛勢圖、歷年調查容易淹水地點(里)及有實際執行水災疏散撤離之區域，列為水災危險潛勢地區。

臺中市政府依據水災危險潛勢地區、保全對象、避難處所及疏散撤離緊急通報人(里長)等資料，製作成「水災危險潛勢地區保全計畫」(如附表一、二及圖一)。本轄區內位於水災危險潛勢地區保全住戶，身障住戶總人數為 2,215 人，屬一級保全住戶人數為 1 人，二級保全住戶人數 9 人；獨居老人總人數為 142 人，無一級保全住戶，屬二級保全住戶人數 7 人。並建立轄內防災避難收容處所資訊(如附表三)，並依處所位置及防災資訊製作防災地圖(附錄四)，亦針對地圖中個別避難收容處所之疏散路線方向，製作本區避難收容處所簡易疏散路線圖(附錄五)。

三、疏散避難人員編組與分工

氣象局發布本區豪雨特報或氣象局解除本區海上陸上颱風警報後，仍持續發布本區豪雨特報，有水災發生之虞時。由公所民政課通知本區各編組課(室)及相關機關(單位)進駐災害應變中心，並依各級政府災時對疏散撤離之作業分工事項表(如附錄一)辦理相關疏散避難作業，本所任務編組及分工如「臺中市區災害應變中心作業要點」(如附錄二)第六點所示。

四、疏散撤離作業程序

依「臺中市水災危險潛勢地區疏散撤離計畫」辦理(如附錄三)。

附表一、臺中市豐原區水災危險潛勢地區保全住戶統計表

臺中市淹水潛勢區保全住戶統計表

編號	行政區	身障住戶			獨居老人		
		總人數	淹水區人數		總人數	淹水區人數	
			一級	二級		一級	二級
1	中區	308	0	0	153	0	0
2	東區	1218	0	0	153	0	0
3	南區	1560	0	0	231	0	0
4	西區	1431	0	0	251	0	0
5	北區	1544	0	0	467	0	0
6	西屯區	2485	4	4	340	0	0
7	南屯區	1771	1	2	187	0	0
8	北屯區	3495	1	2	429	0	0
9	豐原區	2246	0	0	257	0	0
10	東勢區	833	2	74	298	1	24
11	大甲區	1092	0	0	93	0	0
12	清水區	1495	28	103	183	5	4
13	沙鹿區	1356	5	58	75	0	7
14	梧棲區	880	25	100	61	0	5
15	后里區	720	0	2	203	0	0
16	神岡區	874	0	2	132	0	1
17	潭子區	1498	1	11	123	0	1
18	大雅區	1159	1	7	142	3	0
19	新社區	412	0	0	138	0	0
20	石岡區	258	4	5	77	0	0
21	外埔區	637	1	0	40	0	0
22	大安區	273	2	1	113	0	8
23	烏日區	1150	3	46	76	1	1
24	大肚區	861	0	0	59	0	0
25	龍井區	1084	14	44	59	0	1
26	霧峰區	948	19	155	142	7	22
27	太平區	2688	0	0	214	0	0
28	大里區	2896	0	1	271	0	0
29	和平區	108	0	0	113	0	0
合計		37280	111	617	5080	17	74

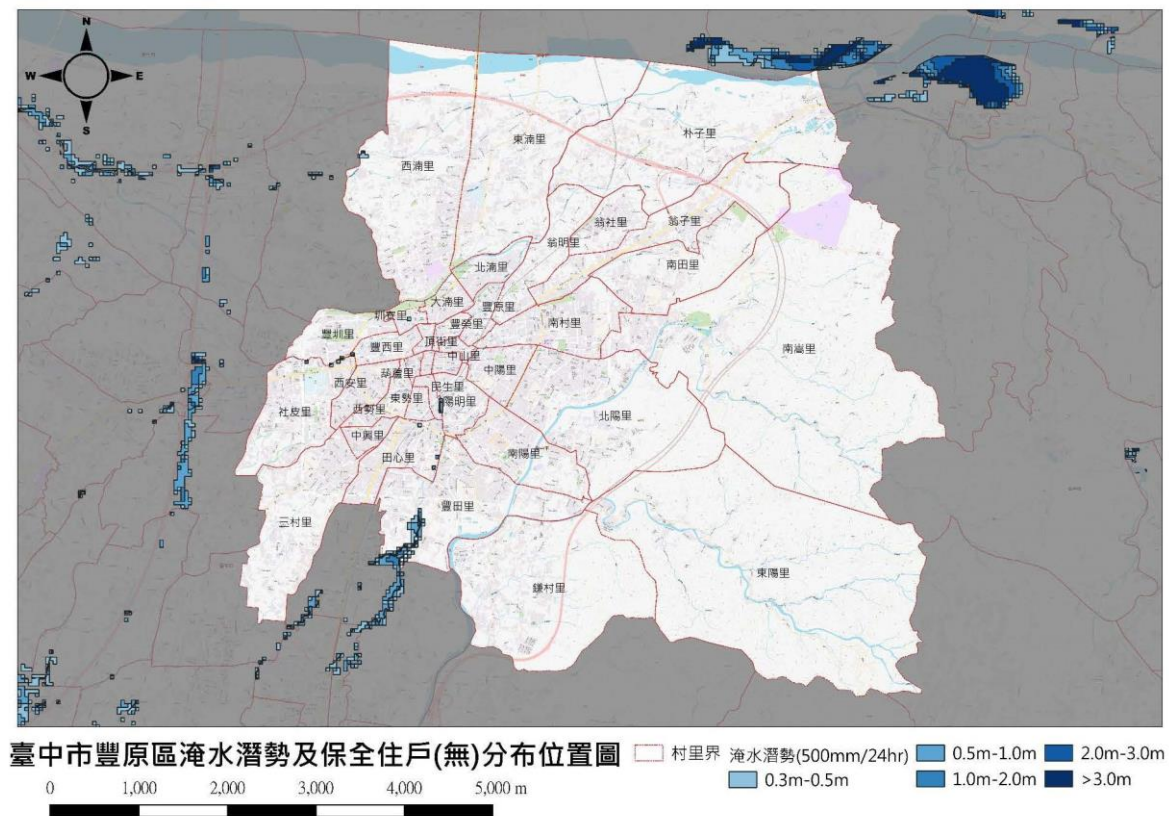
備註：一級保全戶為面臨水災時,無法自行疏散或做垂直疏散之弱勢族群保全對象。

二級保全戶為面臨水災時,能自行做垂直疏散之弱勢族群保全對象

附表二、114 年豐原區淹水區域保全清冊

- (一) 豐原區身障保全清冊：0 人。
- (二) 豐原區獨居老人保全清冊：0 人。

豐原區 TCC-009



豐原區淹水潛勢及保全住戶分布位置圖

圖一 豐原區淹水潛勢及保全住戶分布位置圖

附表三、臺中市豐原區轄內或鄰近避難收容所一覽表

資料更新時間：114 年 3 月

避難收容所名稱	管理人姓名	管理人電話	收容所村里	收容所地址	室內人數	室外人數	總共人數
豐原區公所	詹 0 道	04-25222106#510	田心里	豐原區田心里市政路 2 號	50	150	200
東陽里活動中心	張 0 勳 陳 0 銘	04-25273283 專線	東陽里	豐原區東陽里東陽路 306 號	50	0	50
豐原高中	王 0 傑	04-25290381#1312	南田里	豐原區南田里水源路 150 號	110	100	210
豐村國小北勤樓地下室	謝 0 宏	04-25222468#741	南村里	豐原區南村里水源路 341 號	60	240	300
南村里活動中心	謝 0 忠 陳 0 銘	04-25132523 專線	南村里	豐原區南村里圓環東路 918 號	50	0	50
臺中市立豐原幼兒園南田分班	王 0 霜	04-25221845 專線	南田里	豐原區南田里水源路 192 巷 80-1 號	50	0	50
豐陽國中	林 0 宏	04-25203470#550	南田里	豐原區南田里朝陽路 33 號	50	150	200
翁子里活動中心	連 0 振 萬 0 茂	04-25132005 專線	翁子里	豐原區翁子里豐勢路二段 290 巷 12 號	100	0	100
大湳里活動中心	張 0 茹 黃 0 涵	04-25246993 專線	大湳里	豐原區大湳里圓環北路 1 段 151 號	50	0	50
圳寮里活動中心	陳 0 湖 許 0 杰	04-25245853 專線	圳寮里	豐原區圳寮里圓環北路一段 125 號	100	0	100
北湳里活動中心	張 0 宜 黃 0 涵	04-25255502 專線	北湳里	豐原區北湳里三環路 72 號	50	0	50
豐原國中	徐 0 源	04-25251200#109	西湳里	豐原區三豐路一段 321 號	30	70	100
豐原國小禮堂	謝 0 森	04-25222066#704	豐榮里	豐原區豐榮里新生北路一五五號	100	230	330
翁明里活動中心	高 0 傳 萬 0 茂	04-25220938 專線	翁明里	豐原區翁明里東仁街 125 號	100	0	100
翁子國民小學	陳 0 威	04-25223369#718	翁子里	豐原區豐勢路二段 290 巷 3 號	60	200	260
五里聯合活動中心	洪 0 隆等 5 位里長 邱 0 逸	04-25204086 專線	豐榮里	豐原區豐榮里新生北路 155-1 號	200	0	200
田心里活動中心	徐 0 基 李 0 容	04-25293100 專線	田心里	豐原區田心里市政路 1 號	50	0	50
豐南國中	鍾 0 儒	04-25280185#133	田心里	豐原區田心里豐南街 151 號	250	250	500
豐田國小	陳 0 賓	04-25262891#730	豐田里	豐原區豐田里田心路 2 段 290 號	150	350	500
豐原高商	孫 0 偉	04-25283556#240	西勢里	豐原區西勢里圓環南路 50 號	200	660	860

三村里活動中心	許 0 木 羅 0 芬	04-25347069 專線	三村里	豐原區三村里豐原大道一段 609 號	50	0	50
合作國小	楊 0 賓	04-25323241#103	三村里	豐原區三村里西勢路 410 號	40	60	100
豐圳里活動中心新	鄭 0 鑫 許 0 杰	04-25206740 專線	豐圳里	成功路 520 號	100	0	100
富春國小	吳 0 杰	04-25222542#731	豐西里	豐原區豐西里中山路 455 號	200	800	1000
北陽里活動中心	林 0 水 歐陽 0 源	04-25273278 專線	北陽里	豐原區北陽里豐東路 118 巷 18 號	50	0	50
葫蘆墩國小	盧 0 青	04-25205136#701	西湍里	豐原區西湍里葫蘆墩一街 250 號	200	300	500
福陽國小	吳 0 虎	04-25291101#630	北陽里	豐原區北陽里南陽路綠山巷 83 號	20	80	100
鎌村里活動中心	林 0 源 鍾 0 吟	04-25367874 專線	鎌村里	豐原區鎌村里鎌村路 465 巷 58 號 2 樓	100	0	100
南陽國小	田 0 雄	04-25222521#705	中陽里	豐原區中陽里南陽路 440 號	100	200	300
豐東國中	蕭 0 萍	04-25221743#230	北陽里	豐原區北陽里豐東路 75 號	200	500	700
中陽里活動中心	黃 0 瑜 林 0 鴻	04-25273284 專線	中陽里	豐原區中陽里惠陽街 116 號	100	0	100
瑞穗國小	解 0 怡	04-25262064#732	西安里	豐原區西安里西安街 72 號	300	700	1000
西安里活動中心	羅 0 榮 楊 0 學	04-25273279 專線	西安里	豐原區西安里西安街 72-2 號	100	0	100
東湍里活動中心	唐 0 勇 林 0 男	04-25250968 專線	東湍里	豐原區東湍里三豐路二段 272 巷 148 弄 22 號	100	0	100
西湍里活動中心	蔣 0 峯 鍾 0 融	04-25206773 專線	西湍里	豐原區西湍里三豐路二段 135 巷 129 弄 46 號 2 樓	100	0	100
南嵩里活動中心	劉 0 玲 陳 0 瑋	04-25130778 專線	南嵩里	豐原區南嵩里水源路 9 巷 133 號	50	0	50
豐田活動中心新	劉 0 銓	04-25273282 專線	豐田里	豐原區豐田里永康路 346 巷 33 號	50	0	50
豐田里活動中心舊	蔡 0 易	04-25273282 專線	豐田里	豐原區豐田里田心路二段 272 巷 1 號	50	0	50
南陽里活動中心	楊 0 勝 黃 0 嫻	04-25290359 專線	南陽里	豐原區南陽里永康路 181 巷 6 號	100	0	100
朴子里活動中心	張 0 順 陳 0 瑋	04-25273274 專線	朴子里	豐原區朴子里豐勢路二段 535 巷 119 號	50	0	50
葫蘆墩公園	臺中市政府建設局養護工程處	04-22289111#34065	北湍里	臺中市豐原區圓環北路二段 65 號	0	20000	20000
慈濟公園	蔡 0 吉	04-25222106#356	南村里	豐東路與水源路交叉口	0	1000	1000

附表四、移動式抽水機預布表

保全地	抽水機編號	管理單位	保管人	抽水機預布地點
臺中市 豐原區	臺中市-100- S031、S033、 S034、S036、 S037、S038	豐原區公所	莊培琪 04-25222106 分機 340	豐原區公所 (配合淹水災情出勤)

附錄一、各級政府災時對疏散撤離之作業分工事項表

執行內容 \ 單位	中央政府	市政府	區公所	里	備註
1.提供地方警戒資訊	◎ (給市)	○ (給區)	○ (給里)		含公路通阻與封橋封路資訊
2.劃定管制區	△ (協助市)	◎ (負責劃定)	○ (協助市)		管制區禁止民眾進入活動
3.劃定應撤離村里		○ (協助區)	◎ (負責劃定)		
4.建立應撤離名冊		△ (協助並確認)	○ (綜整名冊)	◎ (統籌負責)	區公所應調派必要行政人力，協助里進行調查作業。
5.收容場所準備	△ (其他支援)	○ (協助並確認)	◎ (統籌負責)		含各類物資之整備
6.提供交通工具	△ (其他支援)	◎ (統籌負責)	○ (協助)		
7.下達疏散撤離命令並通知應撤離村里		○ (協助區)	◎ (統籌負責)		
8.通知應撤離民眾			○ (協助並確認)	◎ (統籌負責)	由警政、消防系統共同協助里辦理通知民眾撤離事宜(含集合時間及地點之通知)
9.回報中央疏散情形		◎ (統籌負責)	○ (協助)		輸入 EMIC 災情系統
10.通知民眾返家		△ (交通支援)	◎ (統籌負責)	○ (協助並確認)	

(行政院秘書處 99 年 8 月 16 日院臺忠字第 0990102203 號函)

備註：◎-主辦、○-協辦、△-支援

附錄二、臺中市區災害應變中心作業要點

臺中市區級災害應變中心作業要點

一百年四月二十九日府授消管字第一 0000 七八三九九號函實施

一百年七月十八日府授消管字第一 000 一三七九六八號函修定

一百年十月七日府授消管字第一 000 一九八一八號函修訂

一百零一年八月十七日府授消管字第 0 一 0 一四三三九九號函修訂

一、本要點依據災害防救法第四條第二項規定訂定之。

二、臺中市區級災害應變中心（以下簡稱本中心）之任務如下：

- （一）加強災害防救相關機關之縱向指揮、督導及橫向協調、聯繫事宜，處理各項災害應變措施。
- （二）掌握各種災害狀況，即時傳遞災情，並通報相關單位應變處理。
- （三）災情之蒐集、評估、處理、彙整、管制及報告事項。
- （四）緊急救災人力、物資之調度、支援事項。
- （五）其他有關防救災事項。

三、本中心係一臨時成立之任務編組，區級災害應變中心原則設於區公所，由區長兼任指揮官，副區長（無副區長由主任秘書擔任）兼任副指揮官，受市級災害應變中心之指揮，執行區內重大災害應變事宜，指揮官不在或未到達前，代理順序為副區長、主任秘書、民政課課長。

四、各防救編組單位如下（編組暨任務分工詳如附表）：

- （一）搶救組：由所轄消防分隊分隊長兼組長，臺中市後備指揮部、陸軍第十軍團第五作戰區指揮部派員擔任連絡官。
- （二）收容救濟組：由區公所社會課或社建課課長兼組長。
- （三）醫護組：由區衛生所主任兼組長。
- （四）總務組：由區公所秘書室主任兼組長。
- （五）治安交通組：由轄區派出所所長兼組長。
- （六）幕僚查報組：由區公所民政課課長兼組長。

(七) 搶修組：由區公所農業及建設課或社建課或公用課課長兼組長。

(八) 環保組：由區清潔隊隊長兼組長。

(九) 維生管線組：由各事業機構人員擔任。

各防救編組單位得視區公所實際需求自行彈性調整。

五、區級災害應變中心成立時機如下：

(一) 區災害應變中心於接獲本市災害業務主管機關通知後開設。

(二) 市長指示成立時，得視災害狀況通知全部或部分區災害應變中心開設。

(三) 本市各區區長於轄內發生重大災害或有發生之虞時，得以書面或口頭報告市長即時成立該區災害應變中心，並於三日內補提書面報告。

六、區級災害應變中心人員應依規定通知時間內到達災害應變中心完成進駐作業；因地震或其它災害發生，致本市電信通訊、電力中斷時，區級災害應變中心人員應不待通知，主動到達災害應變中心完成進駐，展開各項緊急應變措施。

七、區級災害應變中心成立時，其作業規定依區級災害應變中心各組標準作業程序辦理，其標準作業程序由各區公所訂定之。

八、區級災害應變中心無法因應災害規模時，應向市級災害應變中心請求支援，該災害防救業務主管機關應向市級災害應變中心指揮官報核後，依相關規定向中央災害應變中心請求支援協助。

九、為處理災害防救事宜或配合本中心執行災害應變措施，災害防救業務計畫指定之機關、單位或公共事業應設緊急應變小組並建立緊急應變機制：

(一) 緊急應變小組由機關首長、單位主管或公共事業負責人擔任召集人，召集所屬單位、人員及附屬機關予以編組，並指派業務主管人員為該小組業務主管，擔任各該機關、單位或公共事業災害防救業務聯繫協調窗口。

(二) 緊急應變小組應有固定作業場所，設置傳真、聯絡電話及相關必要設

備，指定二十四小時聯繫待命人員，受理電話及傳真通報，對於突發狀況，立即反映與處理。

(三) 緊急應變小組應於災害發生或有發生之虞時即行運作，主動互相聯繫協調通報，並執行災情蒐集、查證、彙整、通報、災害搶救及救災資源調度等緊急措施。

(四) 緊急應變小組應於本中心成立後配合執行災害應變措施，持續運作至災害狀況解除為止。

十、縮小編組及程序如下：

(一) 縮小編組時機：

災害狀況已獲控制或災情已趨緩和時，指揮官得縮小編組規模，對已無執行應變任務需要者予以歸建。

(二) 區級災害應變中心縮小編組後，必要時得酌留部分編組人員，持續服務市民。

(三) 區級災害應變中心由區長報經市級災害應變中心指揮官裁示後，得撤除之，並將撤除事由、時間告知各災害業務主管機關。

十一、 各防救單位相關人員執行災害應變中心各項任務成效卓著者，由各防救單位依規定敘獎，其執行不力且情節重大者，則依規定議處。

十二、 本市區公所成立災害應變中心時，應依本要點規定辦理。

十三、 本要點未規定事項依相關規定辦理。

豐原區級災害應變中心編組暨任務分工表

編組名稱	編組人員	任務
指揮官	區長	綜理區災害防救工作。
副指揮官	主任秘書	襄助指揮官處理區災害防救工作
搶救組	轄區消防分隊長兼組長，後指部及第五作戰區指揮部派員擔任連絡官。	一、 災害現場人命搶救、傷患搶救及民眾重大傷亡查報事項。 二、 洽請軍方支援事項。 三、 應變警戒事項。 四、 整理災情傳遞、彙整、管制、統計、陳報及其他有關之文書作業事項。 五、 其他有關重大災害之協調事項。
收容救濟組	區公所社會課課長兼組長	一、 災民之登記、接待及管理事項。 二、 災民統計、查報及其他有關事故之處理事項。 三、 緊急安置所之指定、分配佈置、民生物資儲放、維持場所不斷電等事宜。 四、 重大災害調度車輛運送災民及救災物資。 五、 災民救濟口糧之發放事項。 六、 受災損害之救濟事項。 七、 各界捐贈救災物質之接受與轉發事項。 八、 其他有關業務權責事項。
醫護組	區衛生所主任兼組長	一、 災害現場急救站規劃運作及藥品器材調度。 二、 災害現場傷患後送醫療院所照顧事項。 三、 評估災區食品衛生管理工作事項。 四、 連繫各醫療院所、提供醫療協助事項。 五、 災區疫情防治、監測、通報、調查及相關處理工作。 六、 災民心理創傷之輔導。

編組名稱	編組人員	任務
		七、 其他。
總務組	由區公所 秘書室主任兼組長	一、 區級災害應變中心及臨時前進指揮所之佈置、視訊會議設備操作及維護、電訊之裝備維護及照明設備之維持等事項。 二、 區級災害應變中心工作人員之飲食、寢具等供應及相關救災器材採購事項。 三、 軍方支援部隊之接待及飲食供應事項。 四、 其他有關業務權責事項。
治安 交通組	轄區派出所所長兼組長	一、 依指揮官劃定警戒區域執行勸導、限制或禁止人民進入或命其離去等事宜。 二、 負責災區現場警戒、治安維護、交通秩序維持事宜。 三、 災區交通運輸之維護事項。 四、 其他有關業務權責事項。
幕僚 查報組	區公所民政課課長兼組長	一、 負責指揮官幕僚作業事宜。 二、 督導災害防救組織功能。 三、 勘查統計民間災情事項。 四、 協助辦理救濟事項。 五、 協助辦理收容事項。 六、 協助罹難家屬辦理喪葬善後事宜。 七、 其他有關業務權責事項。
搶修組	由區公所農業及建設課或公用課課長兼組長	一、 聯絡土石流潛勢溪流里長，隨時注意氣象報告，做好防災整備及疏散避難等措施。 二、 搶救所需工程機具、人力調配事項。 三、 輕微災情之搶修、搶險及復舊事項。 四、 其他有關業務權責事項。
環保組	區清潔隊隊長兼組長	一、 急迫性垃圾清理工作。

編組名稱	編組人員	任務
		二、側溝堵塞疏濬工作。 三、轄內路樹倒塌之清理。 四、災區環境消毒工作。 五、其他有關業務權責事項
維生 管線組	由各事業機構人員擔任	一、電力供應維護搶修工作。 二、自來水供應搶修工作。 三、天然氣、瓦斯供應搶修工作。 四、油料管線維護搶修工作。 五、電信通訊維護搶修工作。

附錄三、臺中市水災危險潛勢地區疏散撤離計畫

一、依據

- (一) 經濟部水利署水災危險潛勢地區疏散撤離標準作業程序
- (二) 臺中市豐原區災害應變中心作業要點
- (三) 臺中市豐原區水災危險潛勢地區保全計畫內劃定之水災保全地區、擬訂之疏散避難地點，規畫疏散撤離所需交通物資動員作業方式。

二、目的

颱風豪雨期間，為落實所訂水災危險潛勢地區保全計畫內之疏散撤離作業，及時有效疏散撤離危險地區居民至安全避難處所，以保障居民生命財產安全，特定此計畫。

三、撤離時機

(一) 災害分析研判

本所應變中心依據中央、市府相關單位通報提供之預報、警戒資訊及現地通報之降雨是否有積淹水及附近河川排水水位狀況，綜合分析研判可能淹水災情與影響範圍後，下達準備、勸告及強制疏散撤離之命令。

(二) 臺中市政府或中央災害應變中心下達執行必要之勸導或強制疏散撤離命令。

(三) 本區災害應變中心指揮官下達執行必要之勸導或強制疏散撤離命令，並回報市府災害應變中心。

四、任務分工

(一) 公所民政課：

負責通報市府，通知本所相關課（室）進駐災害應變中心，聯繫分駐所、消防隊、清潔隊、里長（里幹事）及國軍等協助動員並運用廣播系統廣播危險地區民眾疏散撤離。

(二) 分駐所：

警用廣播車及巡邏車前往欲疏散撤離地區協助廣播請民眾疏散撤離並執行勸導或強制撤離。

(三) 消防隊：

前往欲疏散撤離地區協助廣播撤離及協助運送弱勢族群（病患、老弱、幼童、行動不便）前往安全避難場所。

(四) 清潔隊：

前往欲疏散撤離地區協助廣播撤離及協助運送弱勢族群（病患、老弱、幼童、行動不便）前往安全避難場所。

(五) 里長（里幹事）：

1、前往欲疏散撤離地區協助勸導疏散撤離。

2、掌握保全對象（清冊另建），如需協助，回報本所災害應變中心請求協助。

(六) 國軍：

配合本所災害應變中心指示協助運送民眾疏散撤離前往安全避難場所。

五、疏散撤離執行

(一) 準備疏散撤離：

本區轄區列為中央氣象局發布海上陸上颱風警報或豪雨特報之警戒區域後，即應針對保全地點、低窪地區或其他可能致災地點預作疏散撤離準備。包括協調撤離交通工具、避難場所開設準備、建立軍警人員聯繫管道、優先掌握弱勢族群（病患、老弱、幼童、行動不便）或居住地下室者動態等。

(二) 勸告疏散撤離及完成撤離準備：

有下列情形之一者，本所即應勸告保全對象自主疏散撤離及完成撤離準備：

1. 接獲市府或中央災害應變中心建議勸告疏散撤離之通報。針對通報區域之保全對象，勸告疏散撤離。
2. 接獲經濟部水利署（河川分屬）通報中央管河川或發現市管河川水位超過二級警戒水位且水位持續上升。針對水位站沿岸警戒區域及低窪地區之保全對象，進行疏散撤離勸告。
3. 接獲經濟部水利署淹水警戒資訊且現地已有積水跡象。針對警戒區域、低窪地區及已積水地點之保全對象，勸告疏散撤離。
4. 接獲里長、里幹事或民眾通報之現地降雨、積淹水、河川排水水位狀況，經本所自行研判，有疏散撤離之必要。

（三）強制疏散撤離：

有下列情形之一者，本所強制保全對象疏散撤離：

1. 接獲市府或中央災害應變中心通報建議強制疏散撤離。經本所（應變中心）研判必要時，應針對通報之警戒區域之保全對象，強制疏散撤離。
2. 接獲經濟部水利署（河川分屬）通報或發現縣管河川水位超過一級警戒水位且水位持續上升。經本所（應變中心）研判必要時，應針對水位站沿岸警戒區域及低窪地區之保全對象，強制疏散撤離。
3. 接獲經濟部水利署淹水警戒資訊、現地淹水已達 30 至 50 公分且持續上升。經本所（應變中心）研判必要時，針對警戒低窪及已淹水里之保全對象，強制疏散撤離。
4. 接獲里長、里幹事或民眾通報，現地持續降雨、淹水已達 30 至 50 公分且持續上升時，經本所（應變中心）自行研判強制疏散撤離必要。
5. 水利建造物突然發生重大緊急事故，經管理機關緊急通報有強制疏散撤離必要。

六、疏散撤離資訊通報方式：

- (一) 以電話、傳真、或網路方式為之。
- (二) 可透過電視、廣播媒體、網路等方式，迅速傳遞警戒資訊及疏散避難訊息。
- (三) 迅速運用里（鄰）長、里幹事、警察、消防人力、巡邏車、廣播車及警政民政廣播系統，將疏散避難訊息傳達給民眾。

七、疏散撤離及收容作業

- (四) 聯繫里長、里幹事、當地駐軍、警察及消防單位，指揮及協助當地居民，依疏散避難路線疏散至避難處所，並協助弱勢族群、行動不便者優先撤離。
- (五) 聯繫駐軍或警察單位，強制疏散警戒區內不肯疏散之居民並送至避難處所。
- (六) 派員至安置地點，登記災民身分、人數、調度、發放物資，分配災民住宿或發放救助金。
 1. 聯繫衛生單位，派遣醫療人員進行檢傷分類、醫療救護、心理諮商、急救常識宣導、提供壓力紓解方法。
 2. 聯繫衛生、環保、農政單位，進行環境清理及消毒防疫工作。
 3. 聯繫駐軍或警察單位，協助警戒區管制、維持救災路線暢通，並設置標誌管制通行。
 4. 聯繫交通單位或駐軍，調派重型機械清除障礙及道路搶通。
 5. 聯繫駐軍或警察單位，編組輪流巡邏災區與避難處所，維護治安。
 6. 執行前述工作遇有物資設備、救災機具、人力技術不足時，請求市府協助。若仍不敷支應時，市府應向中央災害應變中心或權責部會申請協助及支援。

八、疏散撤離執行狀況回報

各地疏散避難及收容安置狀況均應迅速回報本所災害應變中心，再由本所災害應變中心通報至市府災害應變中心。

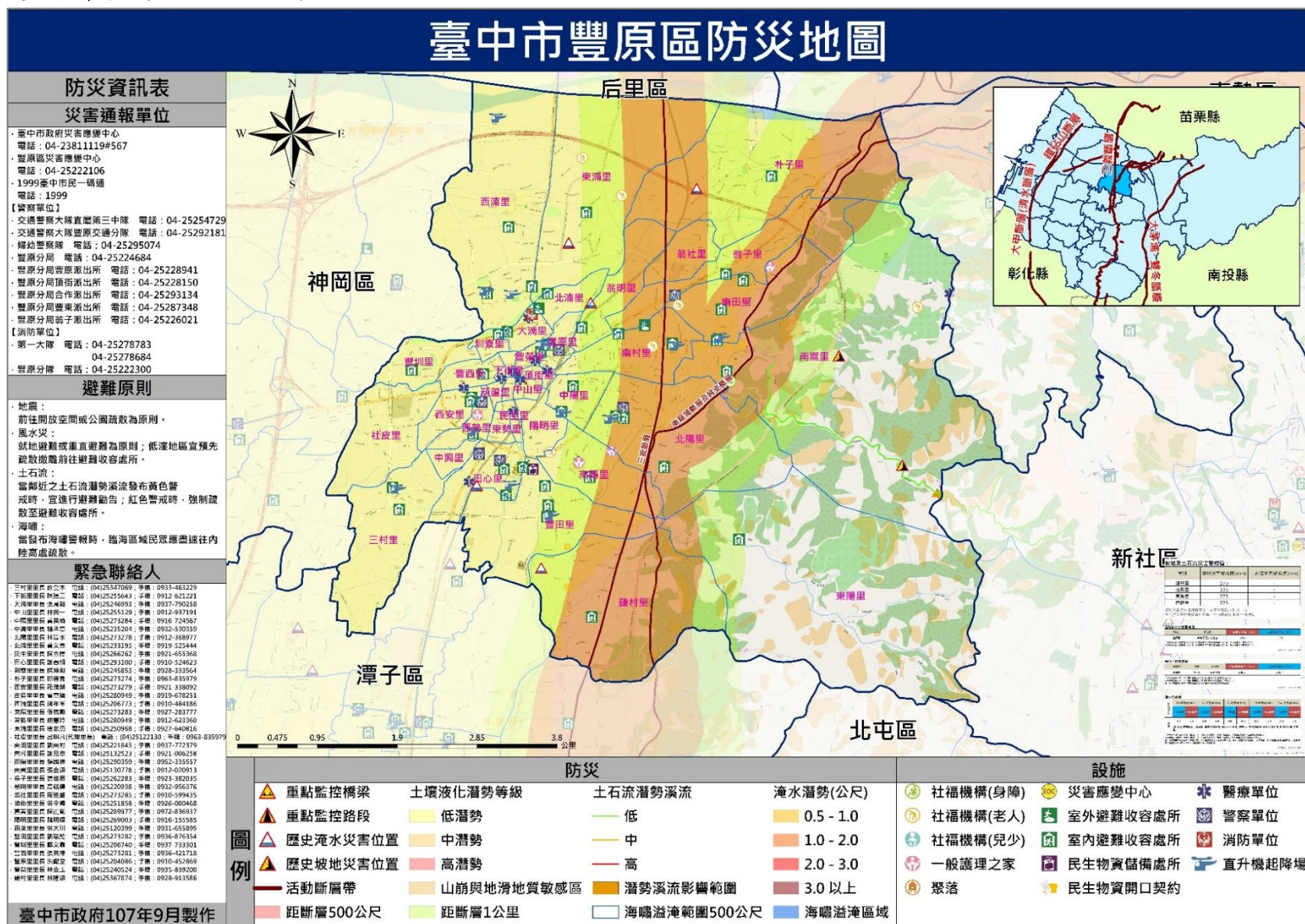
九、危機解除及復原

疏散避難危機解除，由本所通知避難所之民眾返家，並通報市府災害應變中心，再由市府災害應變中心通報至中央災害應變中心。若有民眾家園嚴重受損無法居住，即需進行安置，否則避難所即進行清潔與復原工作。

十、疏散撤離作業檢討

- (一) 每年颱風豪雨應變後或重大水災後，本所即必須重新檢討疏散撤離作業運作情況，包含水災危險地點重新勘定、保全對象確認、避難處所及避難路線安全性重新評估等，並重新修正疏散撤離計畫。
- (二) 將重新修正之疏散撤離計畫納入「水災危險潛勢地區保全計畫」內實施。

附錄四、臺中市豐原區防災地圖



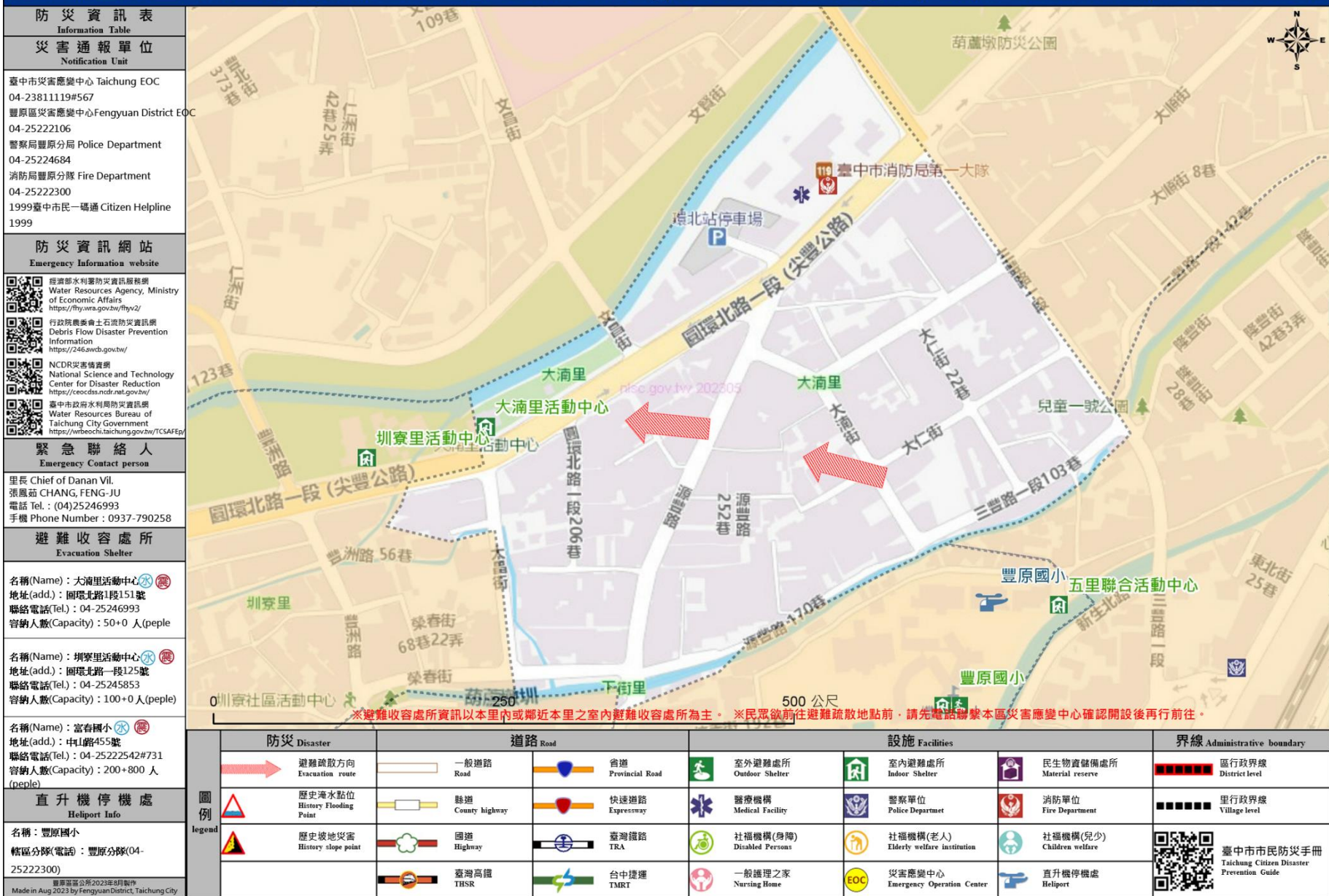
附錄五、豐原區 36 里簡易疏散避難地圖



臺中市豐原區下街里簡易疏散避難地圖 Xiajie Vil., Fengyuan District, Taichung City Simple Evacuation Map No.6600900-005



臺中市豐原區大湊里簡易疏散避難地圖 Danan Vil., Fengyuan District, Taichung City Simple Evacuation Map No.6600900-013



防 災 資 訊 表
Information Table

災 害 通 報 單 位
Notification Unit

臺中市災害應變中心 Taichung EOC
04-23811119#567
豐原區災害應變中心 Fengyuan District EOC
04-25222106
警察局豐原分局 Police Department
04-25224684
消防局豐原分隊 Fire Department
04-25222300
1999臺中市民一碼通 Citizen Helpline
1999

防 災 資 訊 網 站
Emergency Information website

經濟部水利署防災資訊服務網
Water Resources Agency, Ministry of Economic Affairs
https://thy.wra.gov.tw/thyv2/
行政院農委會土石流防災資訊網
Debris Flow Disaster Prevention Information
https://246.awcb.gov.tw/
NCDR災害情資網
National Science and Technology Center for Disaster Reduction
https://ccodcds.ncdr.nat.gov.tw/
臺中市政府水利局防災資訊網
Water Resources Bureau of Taichung City Government
https://wrbecb.taichung.gov.tw/TCSAFEp

緊 急 聯 絡 人
Emergency Contact person

里長 Chief of Zhongshan Vil.
林強一 LIN, JUNG-YI
電話 Tel.:
手機 Phone Number: 0912-937191

避 難 收 容 處 所
Evacuation Shelter

名稱(Name): 豐原國小 (水災)
地址(Add.): 新生北路155號
聯絡電話(Tel.): 04-25222066#738
容納人數(Capacity): 100+230人 (people)

名稱(Name): 中陽里活動中心 (水災)
地址(Add.): 豐原區中陽里馬場街116號
聯絡電話(Tel.): 04-25273284
容納人數(Capacity): 100+0人 (people)

名稱(Name): 南陽國小 (水災)
地址(Add.): 南陽路440號
聯絡電話(Tel.): 04-25222521#705
容納人數(Capacity): 100+200人 (people)

直 升 機 停 機 處
Helipoint Info

名稱:
轄區分隊(電話):

臺中市政府2023年8月製作
Made in Aug 2023 by Fengyuan District, Taichung City

臺中市豐原區中陽里簡易疏散避難地圖 Zhongyang Vil., Fengyuan District, Taichung City Simple Evacuation Map No.6600900-028



臺中市豐原區中興里簡易疏散避難地圖 Zhongxing Vil., Fengyuan District, Taichung City Simple Evacuation Map No.6600900-021



防 災 資 訊 表
Information Table

災 害 通 報 單 位
Notification Unit

臺中市災害應變中心 Taichung EOC
04-23811119#567
豐原區災害應變中心 Fengyuan District EOC
04-25222106
警察局豐原分局 Police Department
04-25224684
消防局豐原分隊 Fire Department
04-25222300
1999臺中市民一碼通 Citizen Helpline
1999

防 災 資 訊 網 站
Emergency Information website

經濟部水利署防災資訊服務網
Water Resources Agency, Ministry of Economic Affairs
<https://fhy.wra.gov.tw/fhy2/>

行政院農委會土石流防災資訊網
Debris Flow Disaster Prevention Information
<https://246.awcb.gov.tw/>

NCDR災害備援網
National Science and Technology Center for Disaster Reduction
<https://ceocds.ncdr.nat.gov.tw/>

臺中市府水利局防災資訊網
Water Resources Bureau of Taichung City Government
<https://wrbecchi.taichung.gov.tw/TCSAFE/>

緊 急 聯 絡 人
Emergency Contact person

里長 Chief of Beinan Vil.
張靜宜 CHANG, CHING-YI
電話 Tel.: (04)25228803
手機 Phone Number: 0985-004143

避 難 收 容 處 所
Evacuation Shelter

名稱(Name): 北溝里活動中心
地址(addr.): 三環路72號
聯絡電話(Tel.): 04-25255502
容納人數(Capacity): 50+0人(people)

名稱(Name): 大溝里活動中心
地址(addr.): 國環北路一段151號
聯絡電話(Tel.): 04-25246993
容納人數(Capacity): 50+0人(people)

名稱(Name): 豐原國中
地址(addr.): 三豐路467號
聯絡電話(Tel.): 04-25251200#107
容納人數(Capacity): 30+70人(people)

直 升 機 停 機 處
Heliport Info

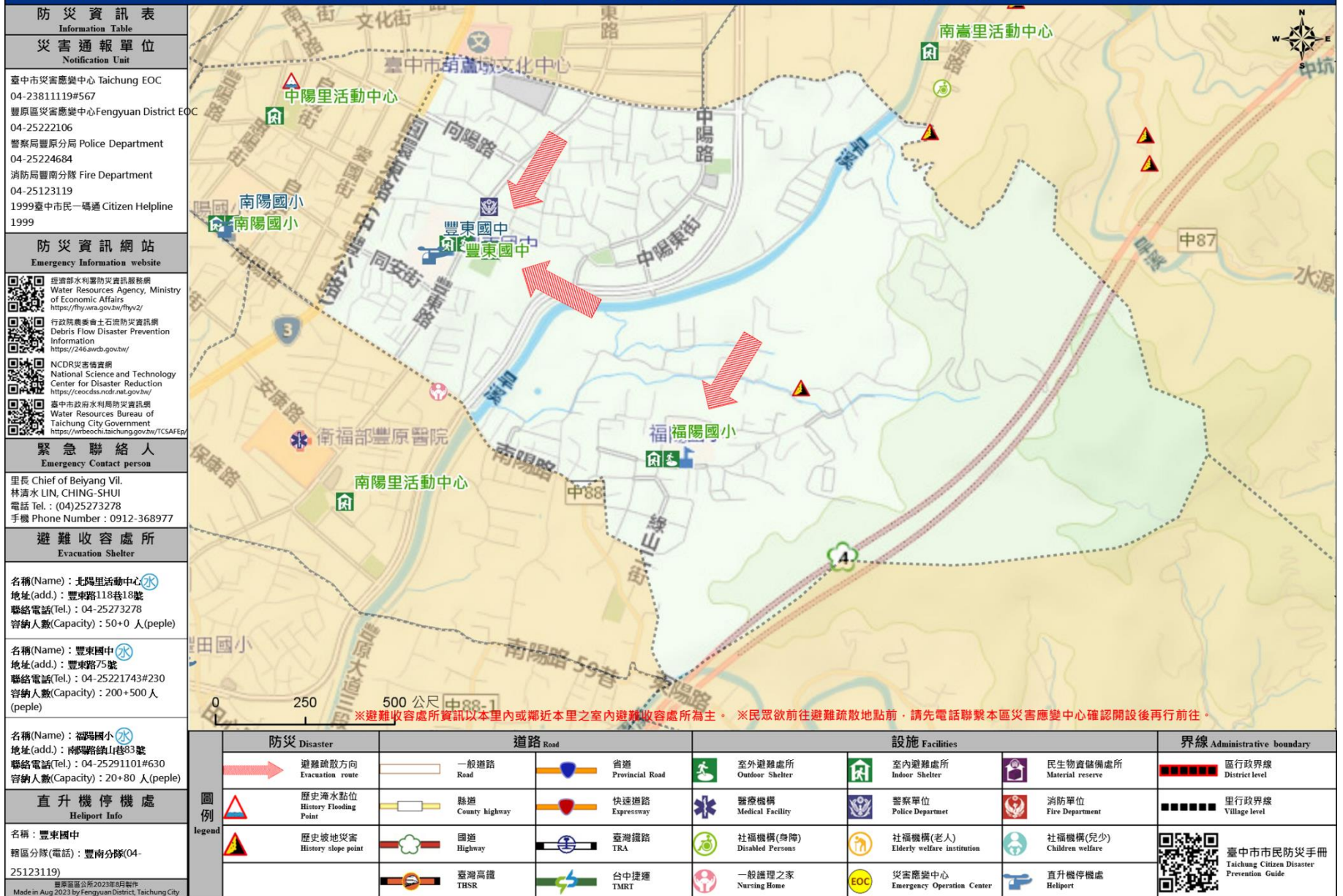
名稱:
轄區分隊(電話):

臺中市市民防災手冊
Taichung Citizen Disaster Prevention Guide

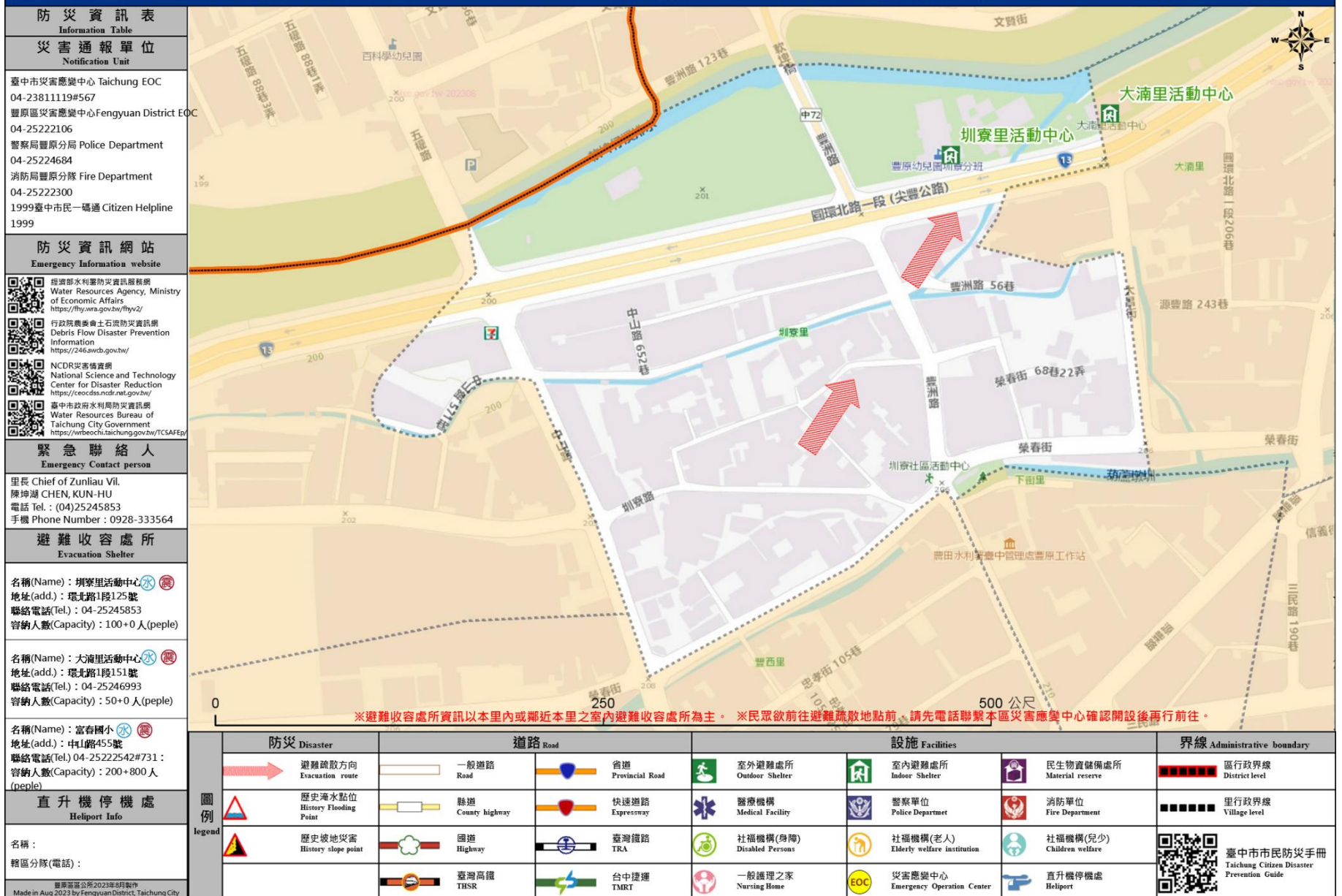
※避難收容處所資訊以本里內或鄰近本里之室內避難收容處所為主。※民眾欲前往避難疏散地點前，請先電話聯繫本區災害應變中心確認開設後再行前往。

防災 Disaster		道路 Road		設施 Facilities			界線 Administrative boundary				
	避難疏散方向 Evacuation route		一般道路 Road		省道 Provincial Road		室內避難處所 Indoor Shelter		民生物資儲備處所 Material reserve		區行政界線 District level
	歷史淹水點位 History Flooding Point		縣道 County highway		快速道路 Expressway		醫療機構 Medical Facility		警察單位 Police Department		消防單位 Fire Department
	歷史坡地災害 History slope point		國道 Highway		臺灣鐵路 TRA		社福機構(身障) Disabled Persons		社福機構(老人) Elderly welfare institution		社福機構(兒少) Children welfare
	臺灣高捷 THSR		台中捷運 TMRT		一般護理之家 Nursing Home		災害應變中心 Emergency Operation Center		直升機停機處 Heliport		臺中市市民防災手冊 Taichung Citizen Disaster Prevention Guide

臺中市豐原區北陽里簡易疏散避難地圖 Beiyang Vil., Fengyuan District, Taichung City Simple Evacuation Map No.6600900-027



臺中市豐原區圳寮里簡易疏散避難地圖 Zunliu Vil., Fengyuan District, Taichung City Simple Evacuation Map No.6600900-017



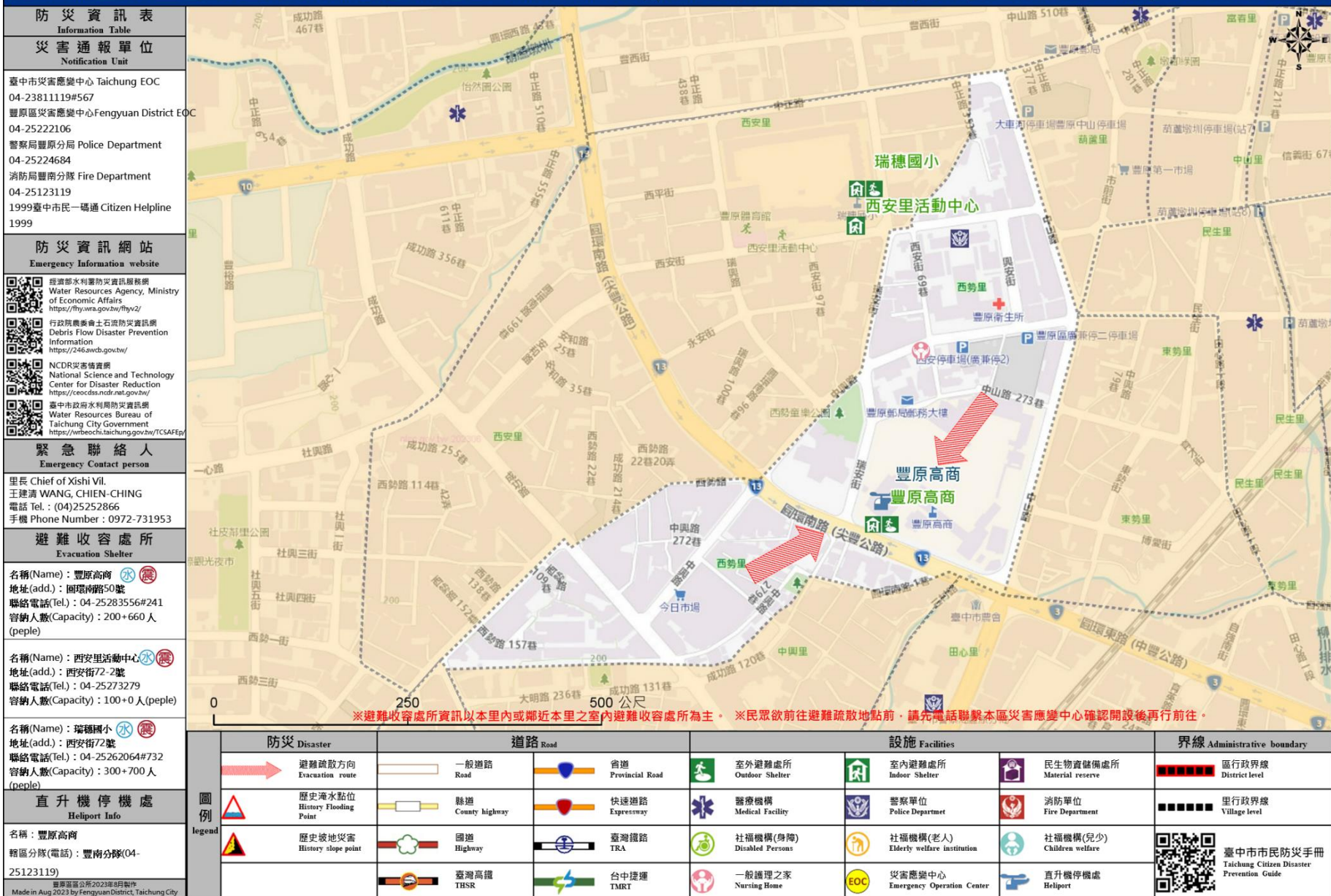
臺中市豐原區朴子里簡易疏散避難地圖 Puzi Vil., Fengyuan District, Taichung City Simple Evacuation Map No.6600900-036



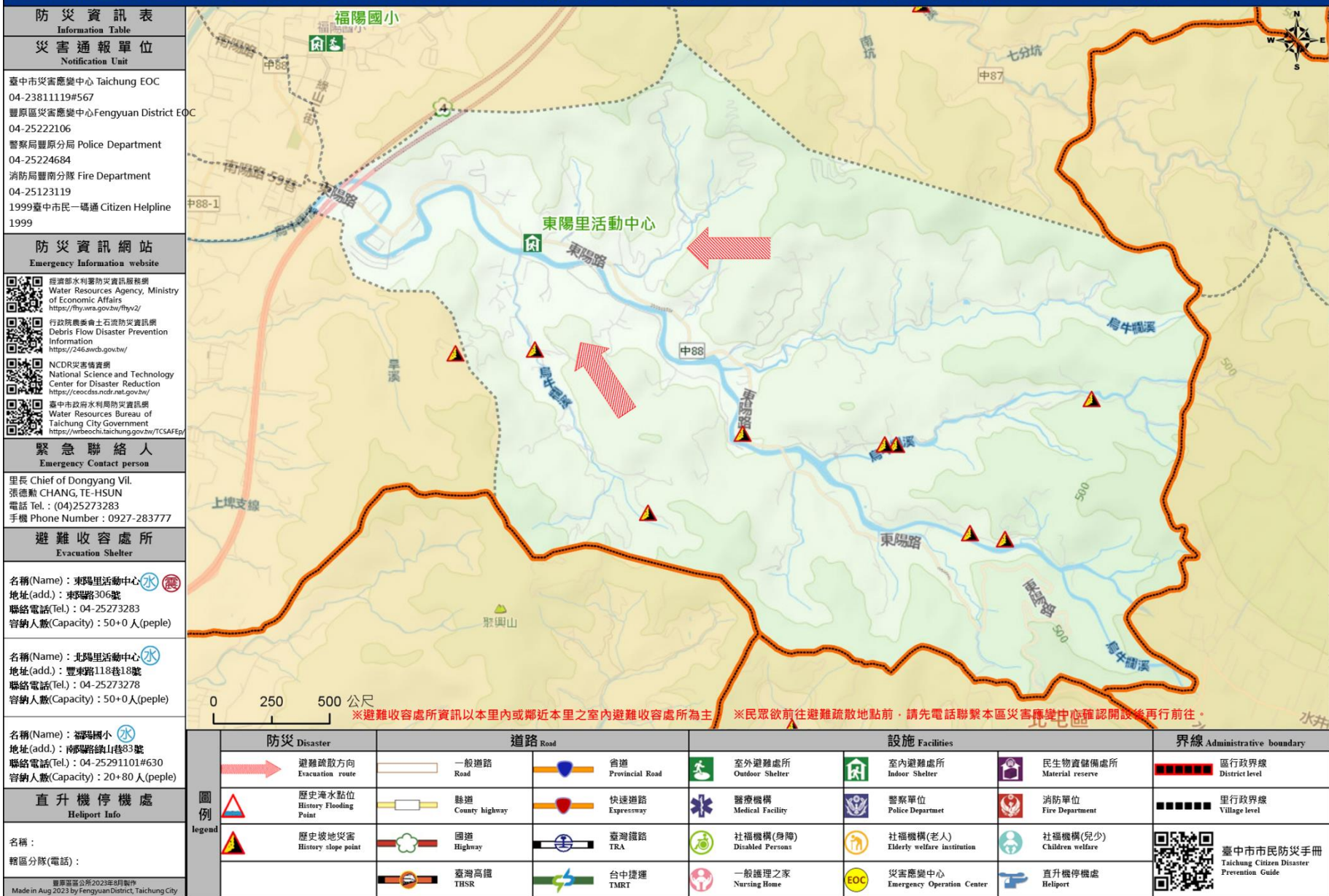
臺中市豐原區西安里簡易疏散避難地圖 Xi'an Vil., Fengyuan District, Taichung City Simple Evacuation Map No.6600900-009



臺中市豐原區西勢里簡易疏散避難地圖 Xishi Vil., Fengyuan District, Taichung City Simple Evacuation Map No.6600900-010



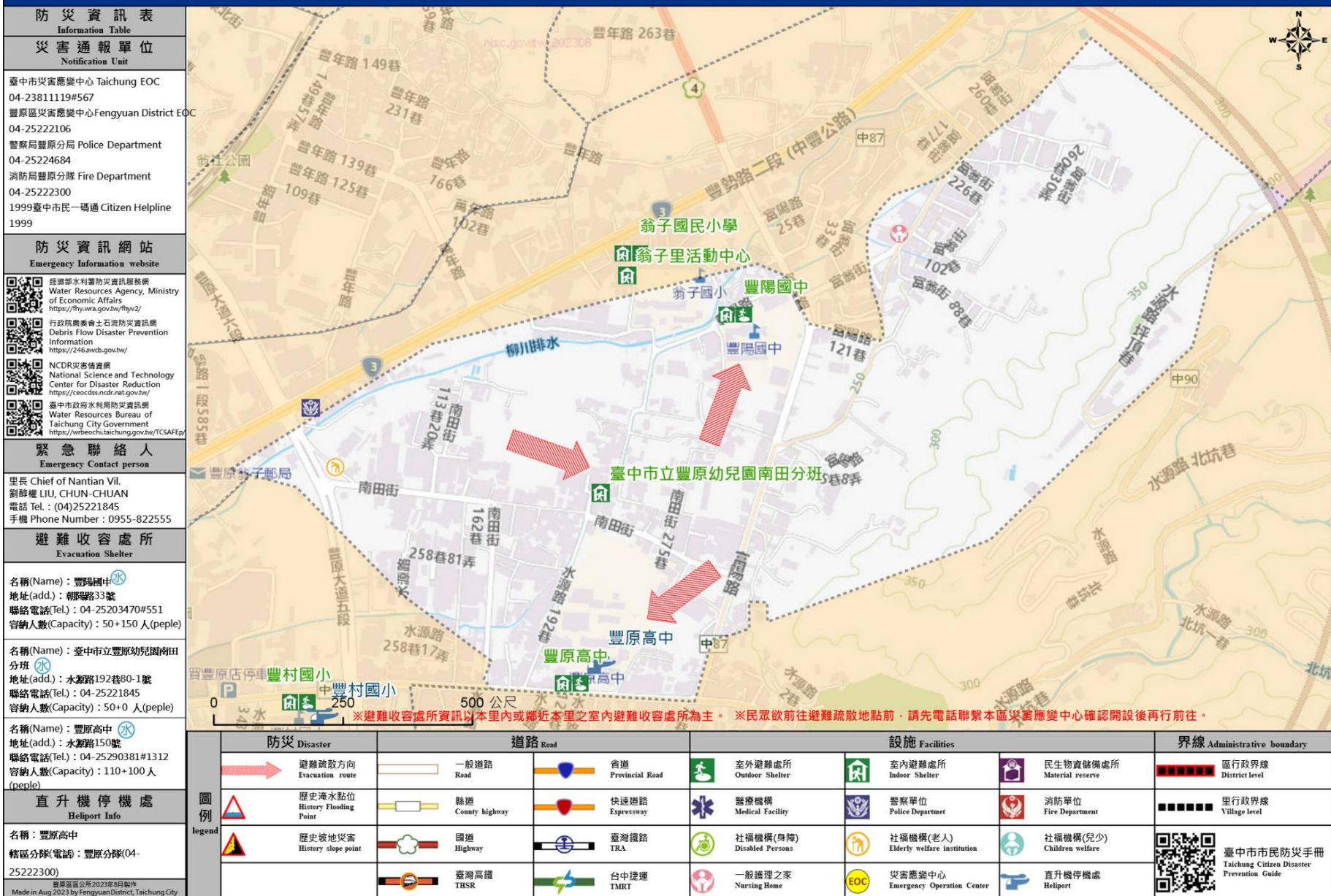
臺中市豐原區東陽里簡易疏散避難地圖 Dongyang Vil., Fengyuan District, Taichung City Simple Evacuation Map No.6600900-029



臺中市豐原區東勢里簡易疏散避難地圖 Dongshi Vil., Fengyuan District, Taichung City Simple Evacuation Map No.6600900-011



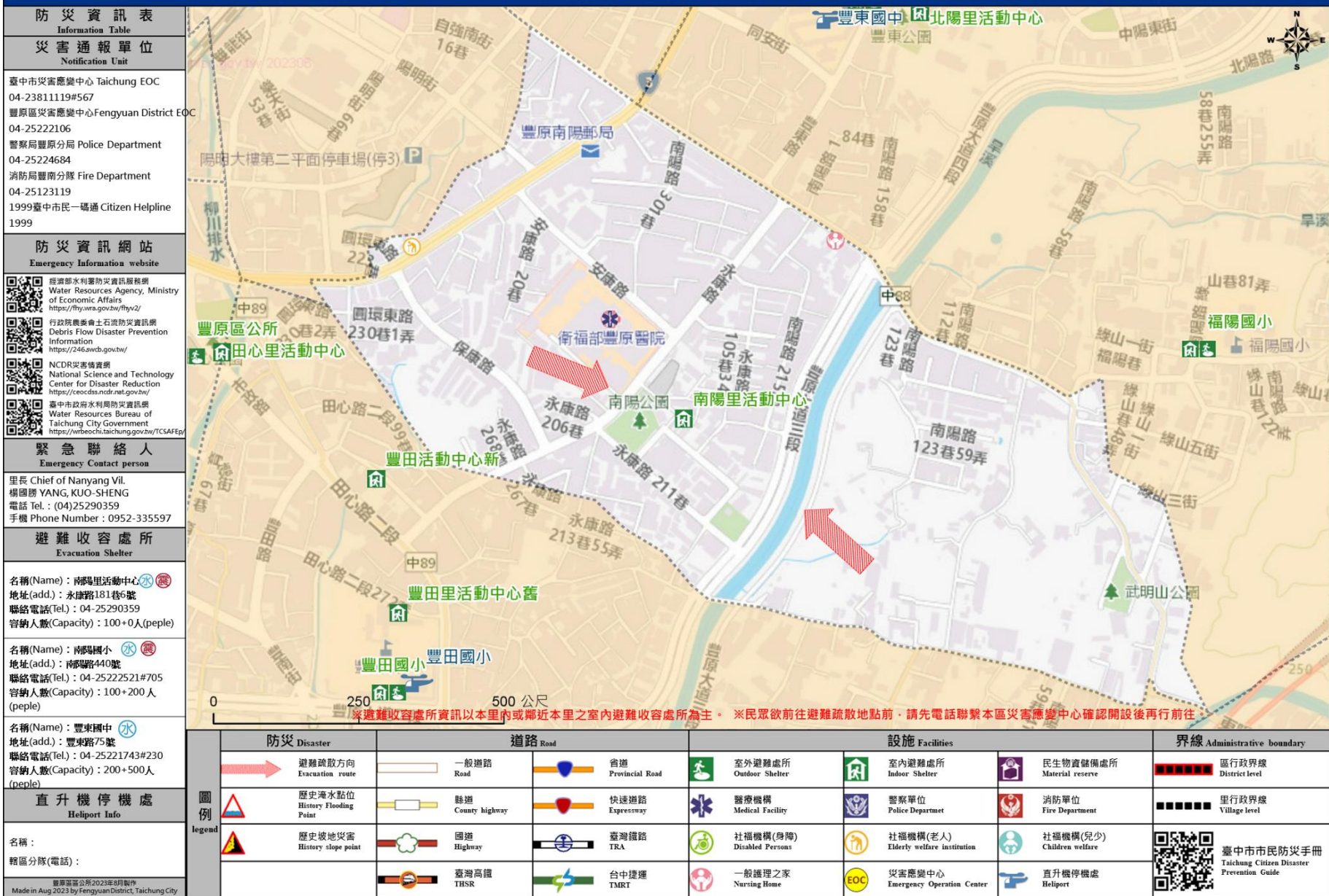
臺中市豐原區南田里簡易疏散避難地圖 Nantian Vil., Fengyuan District, Taichung City Simple Evacuation Map No.6600900-031



臺中市豐原區南村里簡易疏散避難地圖 Nancun Vil., Fengyuan District, Taichung City Simple Evacuation Map No.6600900-030



臺中市豐原區南陽里簡易疏散避難地圖 Nanyang Vil., Fengyuan District, Taichung City Simple Evacuation Map No.6600900-025



臺中市豐原區翁子里簡易疏散避難地圖 Wengzi Vil., Fengyuan District, Taichung City Simple Evacuation Map No.6600900-034



臺中市豐原區翁社里簡易疏散避難地圖 Wengshe Vil., Fengyuan District, Taichung City Simple Evacuation Map No.6600900-035



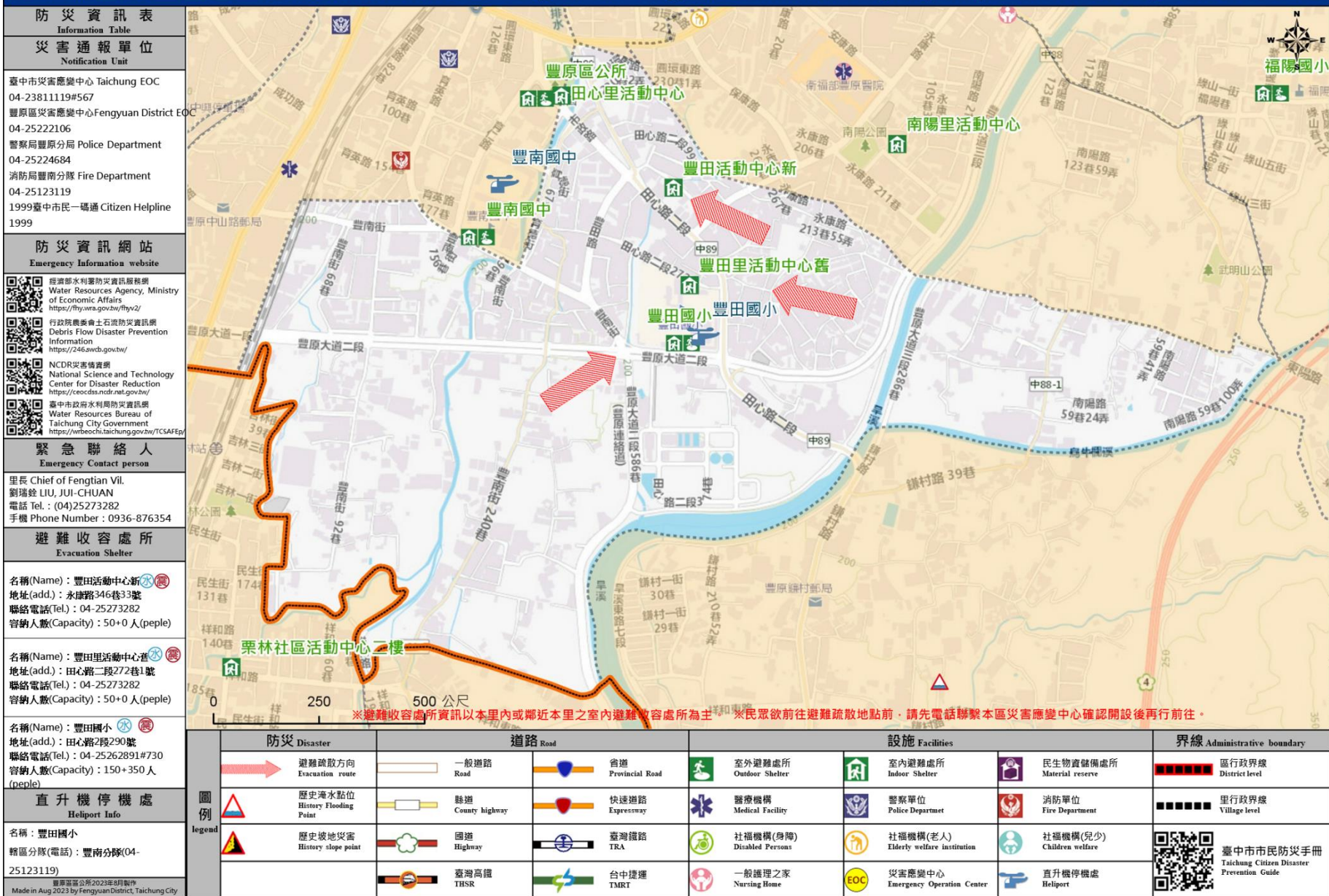
臺中市豐原區頂街里簡易疏散避難地圖 Dingjie Vil., Fengyuan District, Taichung City Simple Evacuation Map No.6600900-002



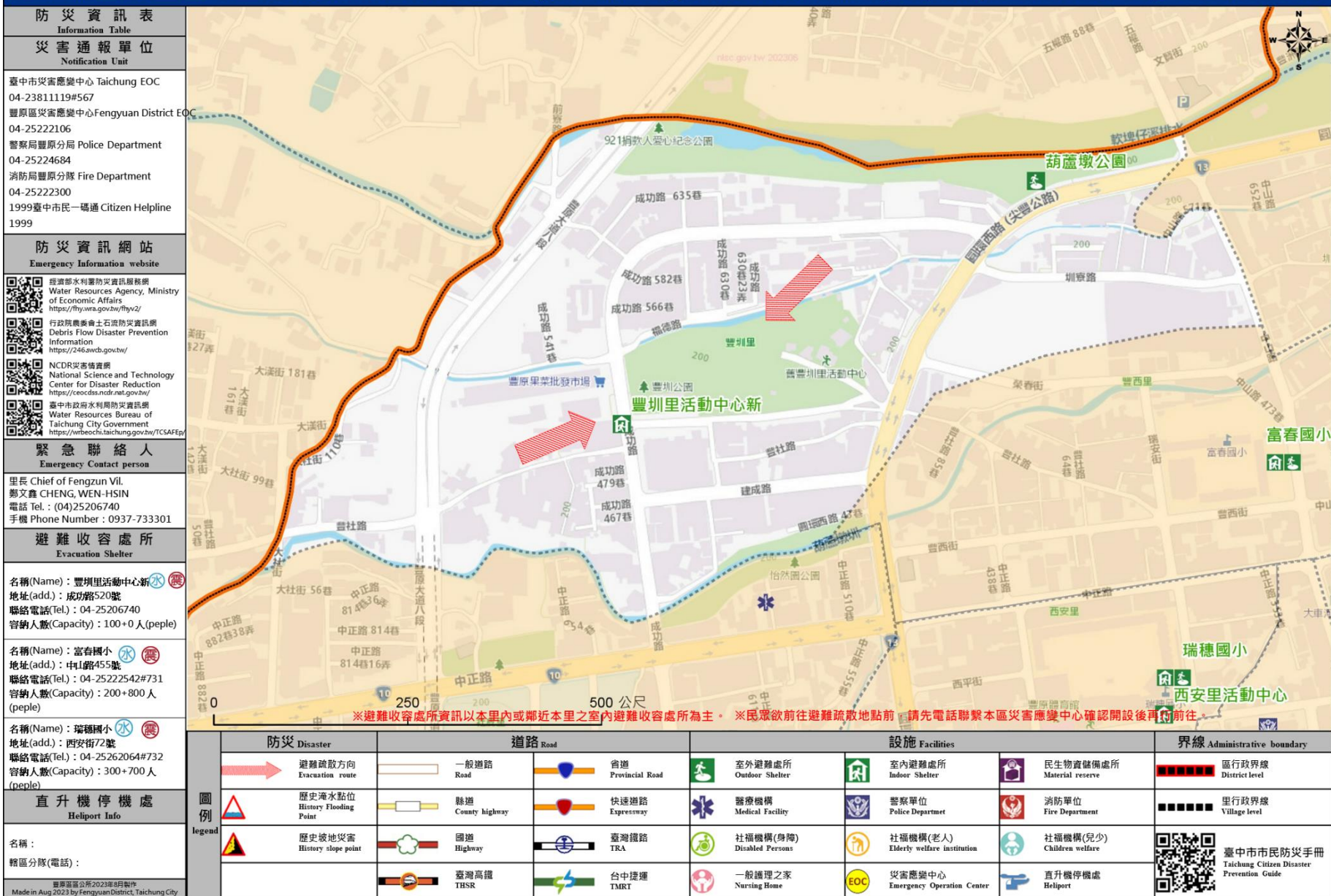
臺中市豐原區葫蘆里簡易疏散避難地圖 Hulu Vil., Fengyuan District, Taichung City Simple Evacuation Map No.6600900-007



臺中市豐原區豐田里簡易疏散避難地圖 Fengtian Vil., Fengyuan District, Taichung City Simple Evacuation Map No.6600900-023



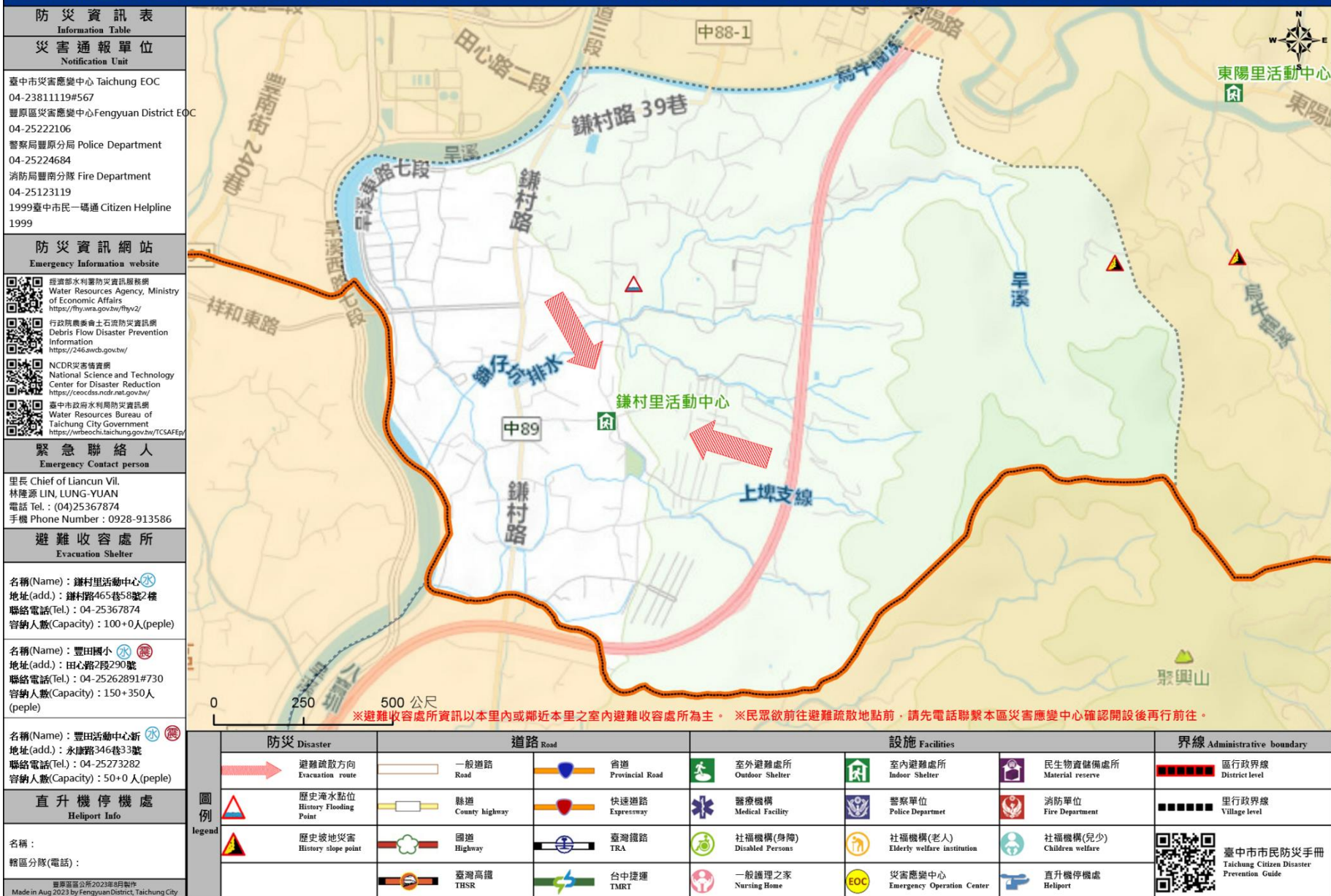
臺中市豐原區豐圳里簡易疏散避難地圖 Fengzun Vil., Fengyuan District, Taichung City Simple Evacuation Map No.6600900-018



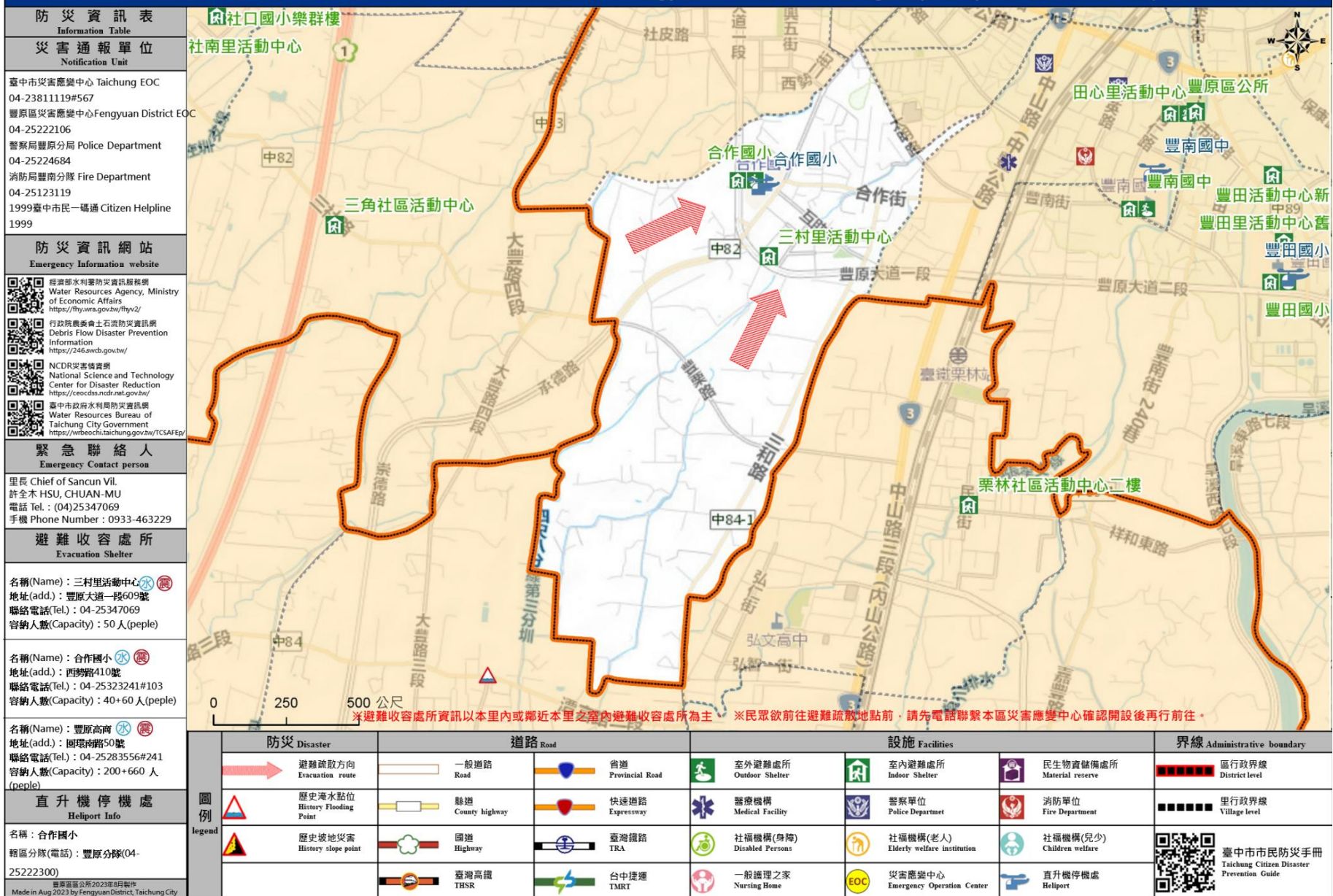
臺中市豐原區豐榮里簡易疏散避難地圖 Fengrong Vil., Fengyuan District, Taichung City Simple Evacuation Map No.6600900-004



臺中市豐原區鎌村里簡易疏散避難地圖 Liancun Vil., Fengyuan District, Taichung City Simple Evacuation Map No.6600900-024



臺中市豐原區三村里簡易疏散避難地圖 Sancun Vil., Fengyuan District, Taichung City Simple Evacuation Map No.6600900-020



防災資訊表

災害通報單位
Notification Unit

臺中市災害應變中心 Taichung EOC
04-2381119#567
豐原區災害應變中心 Fengyuan District EOC
04-25222106
警察局豐原分局 Police Department
04-25224684
消防局豐南分隊 Fire Department
04-25123119
1999臺中市民一碼通 Citizen Helpline
1999

防災資訊網站
Emergency Information website

經濟部水利署防災資訊服務網
Water Resources Agency, Ministry of Economic Affairs
<https://fhy.wra.gov.tw/fhyv2/>

行政院農委會土石流防災資訊網
Debris Flow Disaster Prevention Information
<https://246.awdb.gov.tw/>

NCDR災害備援網
National Science and Technology Center for Disaster Reduction
<https://ceocds.ncdr.nat.gov.tw/>

臺中市政府水利局防災資訊網
Water Resources Bureau of Taichung City Government
<https://wrb.eec.taipei.gov.tw/TCSAFE/>

緊急聯絡人
Emergency Contact person

里長 Chief of Minsheng VII.
吳俊德 WU, CHUN-TE
電話 Tel.: (04)25153989
手機 Phone Number: 0911-361475

避難收容處所
Evacuation Shelter

名稱(Name): 田心里活動中心
地址(addr.): 市路路1號
聯絡電話(Tel.): 04-25293100
容納人數(Capacity): 50+0人(people)

名稱(Name): 豐原高商
地址(addr.): 國環南路50號
聯絡電話(Tel.): 04-2528356#241
容納人數(Capacity): 200+660人(people)

名稱(Name): 瑞穗國小
地址(addr.): 西安街72號
聯絡電話(Tel.): 04-2526064#732
容納人數(Capacity): 300+700人(people)

直升機停機處
Helipoint Info

名稱: 豐原高商
轄區分隊(電話): 豐南分隊(04-25123119)

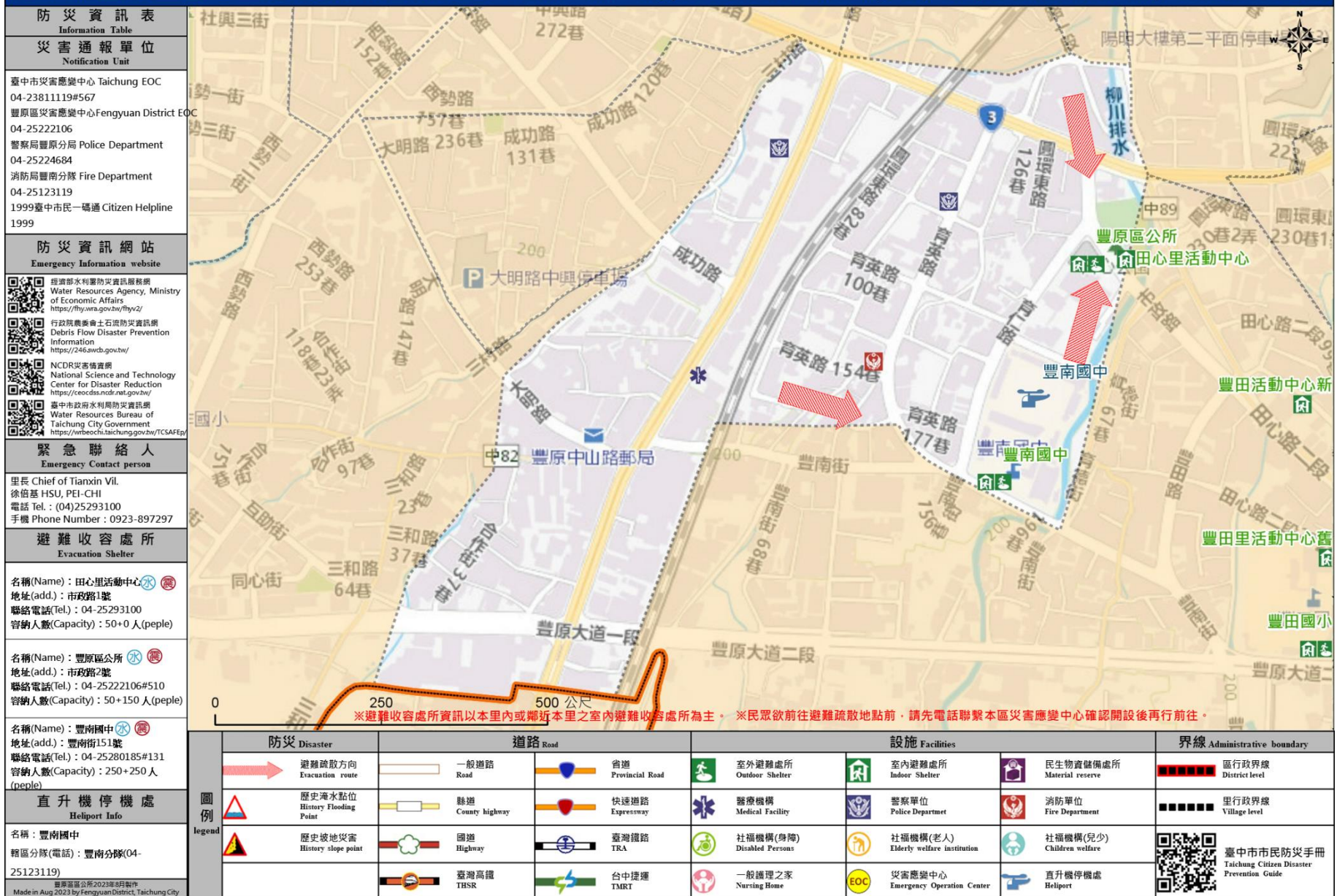
豐原區公所2023年8月製作
Made in Aug 2023 by Fengyuan District, Taichung City

田心里-田心里活動中心

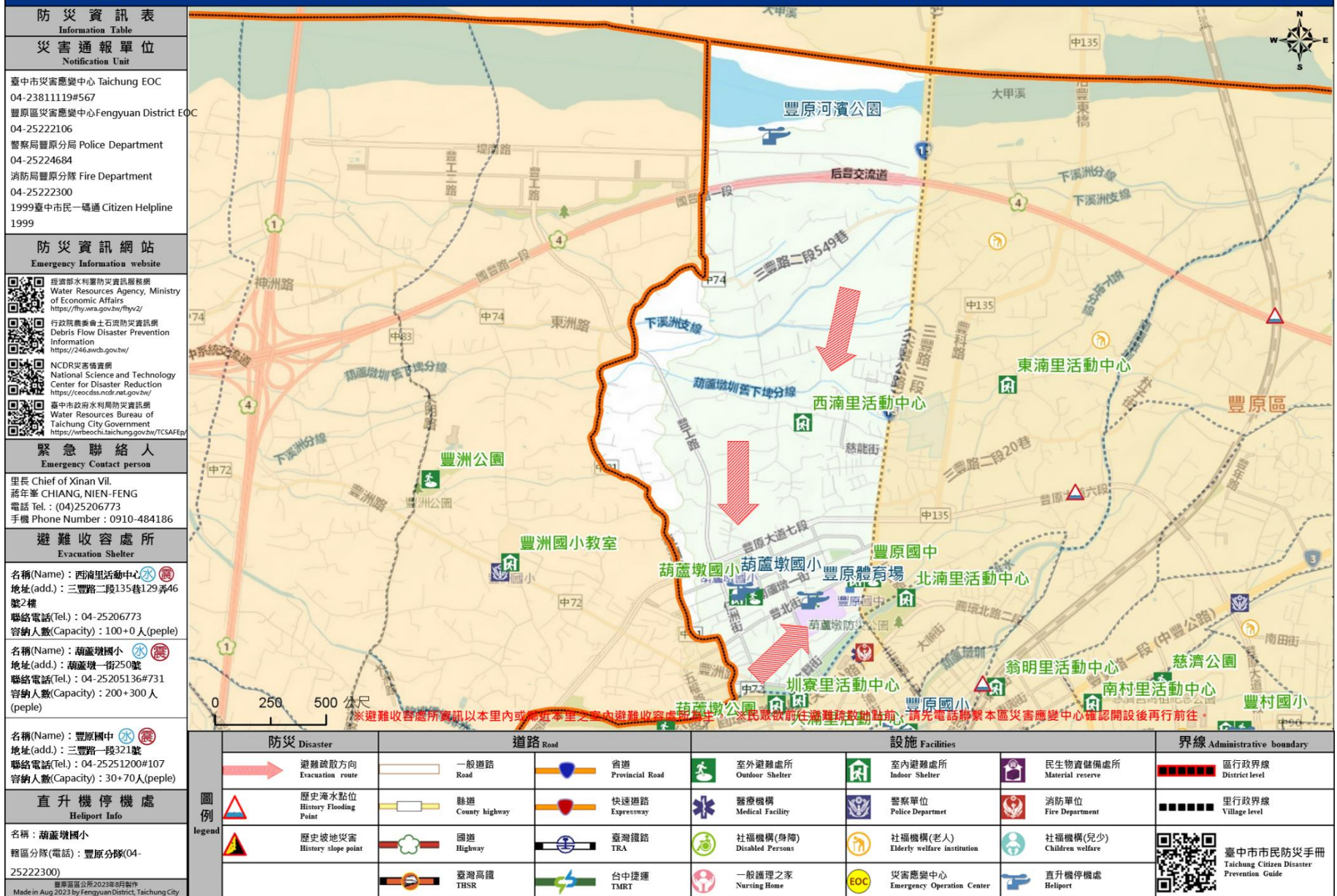
※避難收容處所資訊以本里內或鄰近本里之室內避難收容處所為主。※民眾欲前往避難疏散地點前，請先電話聯繫本區災害應變中心確認開設後再行前往。

防災 Disaster		道路 Road		設施 Facilities		界線 Administrative boundary	
圖例 Legend	避難疏散方向 Evacuation route	一般道路 General road	省道 Provincial Road	室外避難處所 Outdoor Shelter	室內避難處所 Indoor Shelter	民生物資儲備處所 Material reserve	區政界線 District level
	歷史淹水點位 History Flooding Point	縣道 County highway	快速道路 Expressway	醫療機構 Medical Facility	警察單位 Police Department	消防單位 Fire Department	里政界線 Village level
	歷史坡地災害 History slope point	國道 Highway	臺灣鐵路 TRA	社福機構(身障) Disabled Persons	社福機構(老人) Elderly welfare institution	社福機構(兒少) Children welfare	臺中市市民防災手冊 Taichung Citizen Disaster Prevention Guide
		臺灣高捷 THSR	台中捷運 TMRT	一般護理之家 Nursing Home	災害應變中心 Emergency Operation Center	直升機停機處 Helipoint	

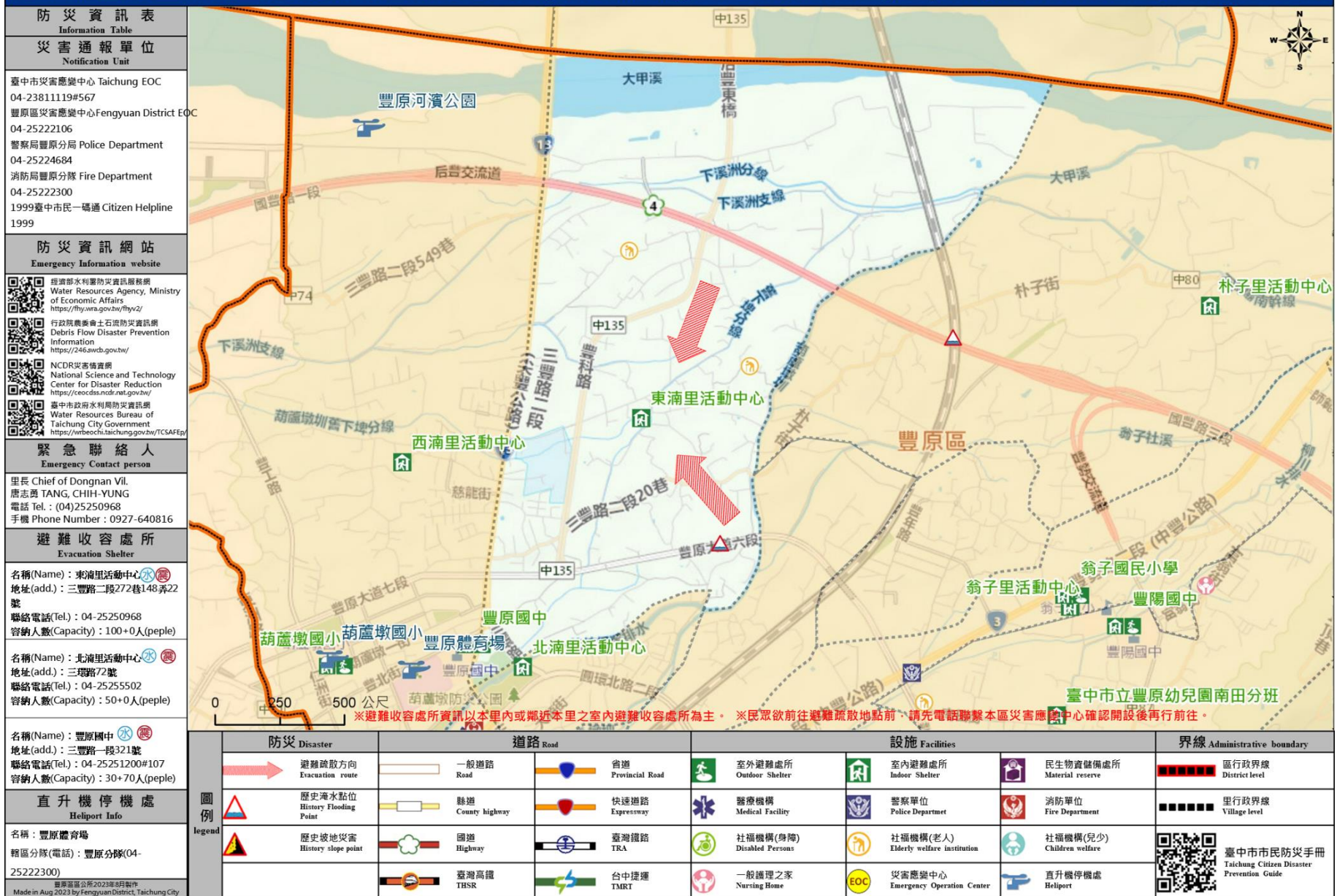
臺中市豐原區田心里簡易疏散避難地圖 Tianxin Vil., Fengyuan District, Taichung City Simple Evacuation Map No.6600900-022



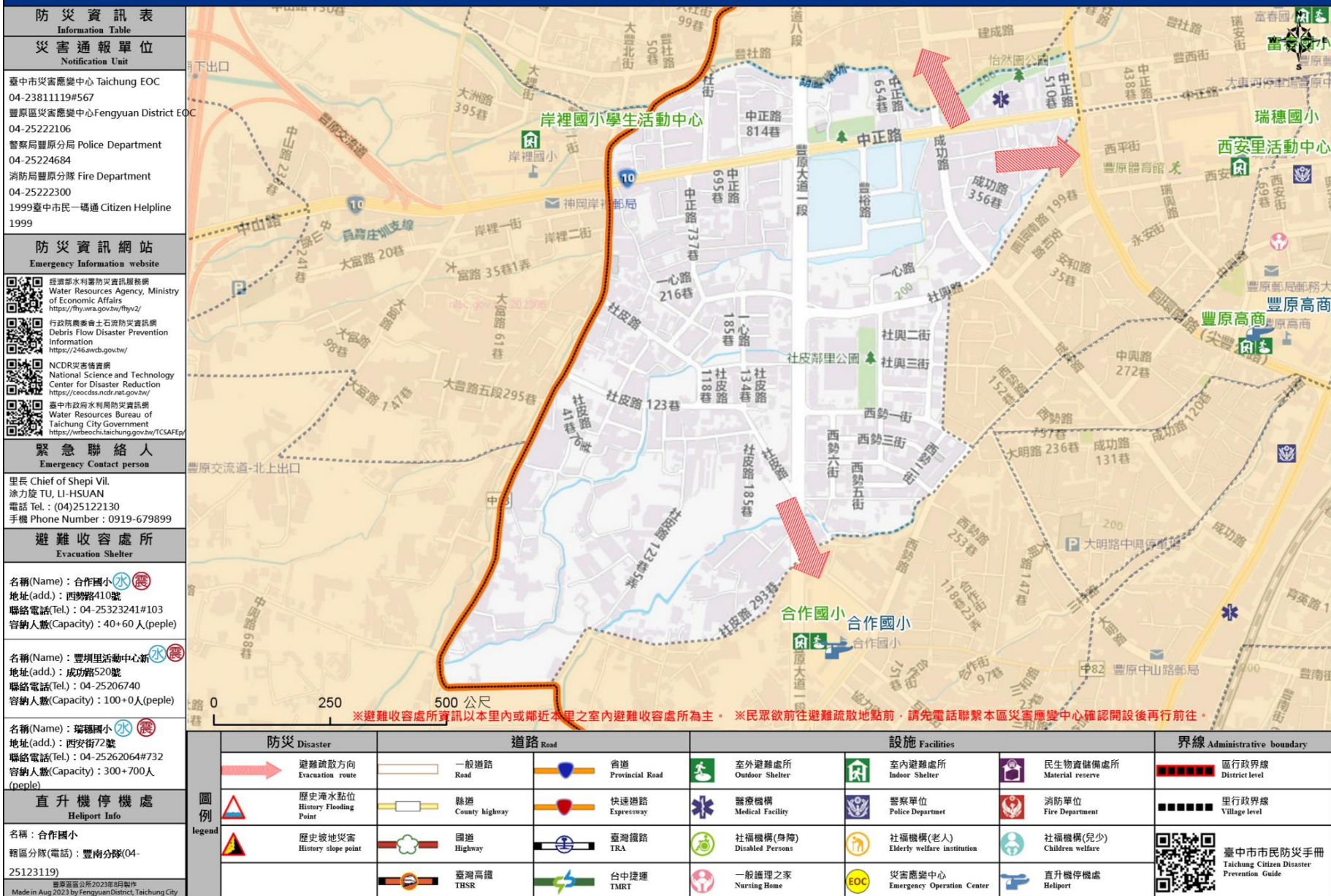
臺中市豐原區西湍里簡易疏散避難地圖 Xinan Vil., Fengyuan District, Taichung City Simple Evacuation Map No.6600900-016



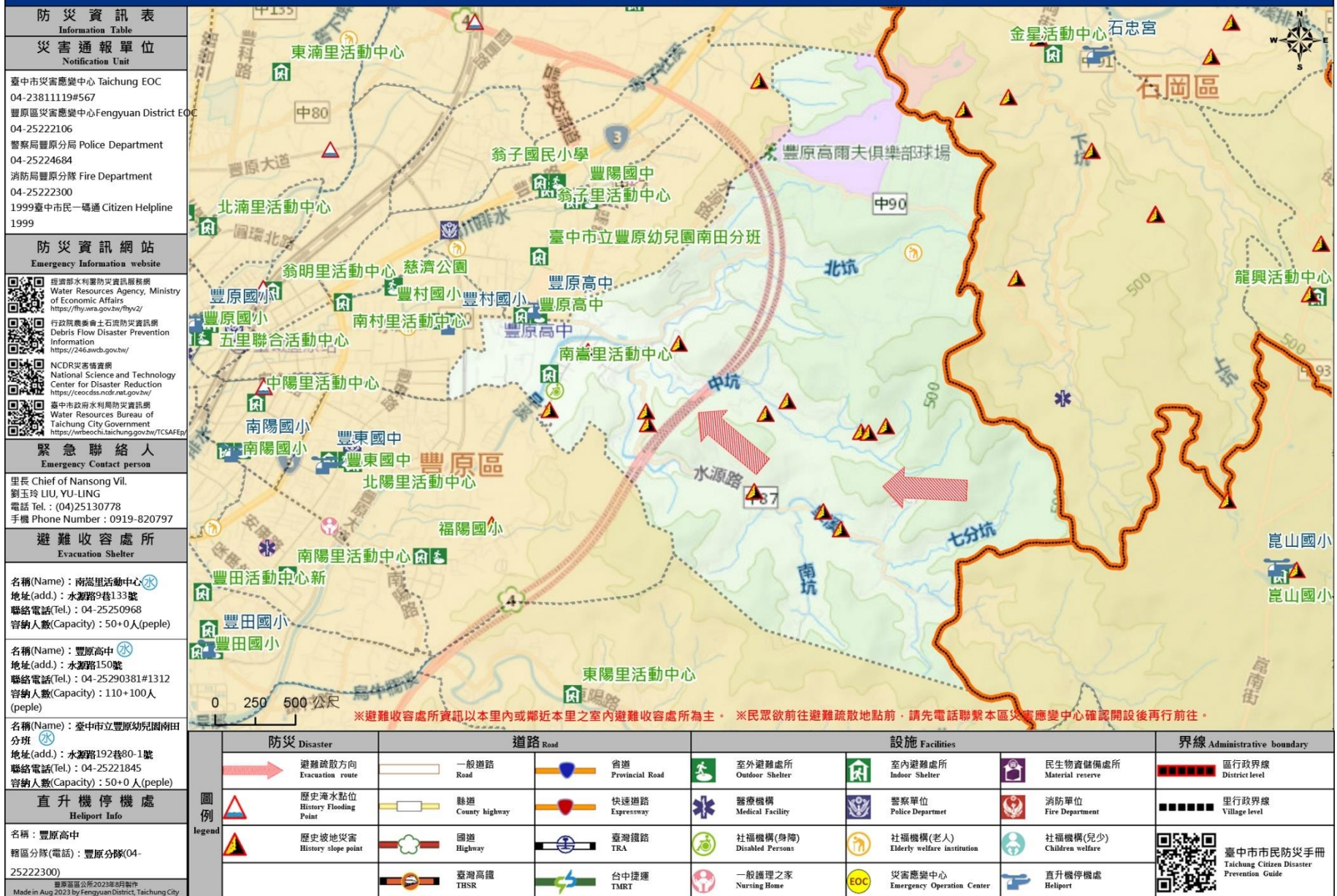
臺中市豐原區東湍里簡易疏散避難地圖 Dongnan Vil., Fengyuan District, Taichung City Simple Evacuation Map No.6600900-015



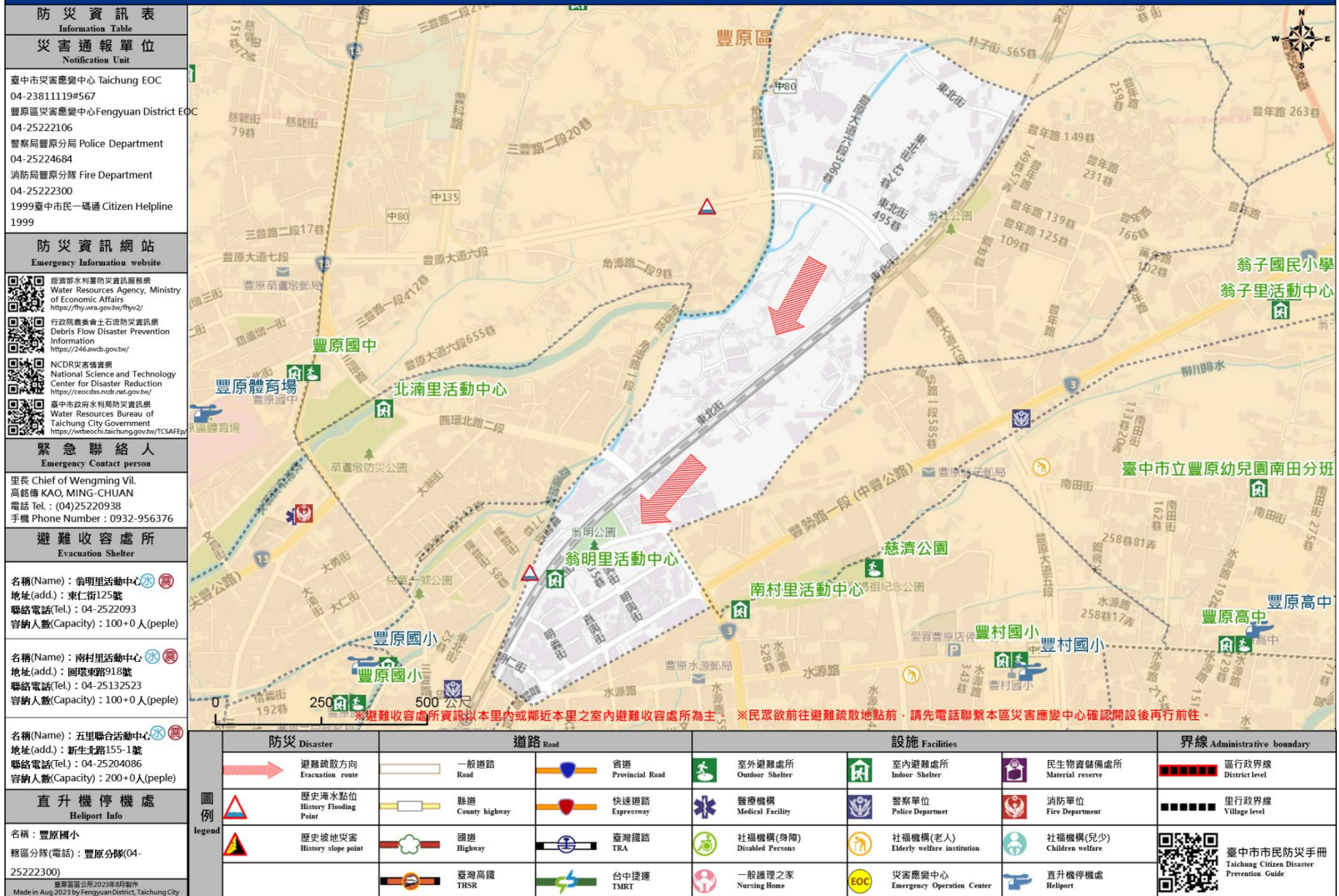
臺中市豐原區社皮里簡易疏散避難地圖 Shepi Vil., Fengyuan District, Taichung City Simple Evacuation Map No.6600900-019



臺中市豐原區南嵩里簡易疏散避難地圖 Nansong Vil., Fengyuan District, Taichung City Simple Evacuation Map No.6600900-032



臺中市豐原區翁明里簡易疏散避難地圖 Wengming Vil., Fengyuan District, Taichung City Simple Evacuation Map No.6600900-033



臺中市豐原區富春里簡易疏散避難地圖 Fuchun Vil., Fengyuan District, Taichung City Simple Evacuation Map No.6600900-006



臺中市豐原區陽明里簡易疏散避難地圖 Yangming Vil., Fengyuan District, Taichung City Simple Evacuation Map No.6600900-026



臺中市豐原區豐原里簡易疏散避難地圖 Fengyuan Vil., Fengyuan District, Taichung City Simple Evacuation Map No.6600900-001

